



17 01

97111

MODELO DE UTILIDAD

por 20 años

por "UN INTERRUPTOR DE ENCENDIDO PARA AUTOMOVILES", a favor de D. Miguel Ros Poch y D. Vicente Olivella Tuset, de nacionalidad española, domiciliados en Barcelona, Rambla Cataluña, 26, 2º.

=====

MEMORIA DESCRIPTIVA

Hace referencia el presente Modelo de utilidad a un nuevo tipo de interruptor de los que ejercen su función preferentemente en el encendido de los automóviles. Dos de las características más importantes

5. del presente interruptor son su eficaz funcionamiento y su simplicidad constructiva la que redundará en el precio de coste, a la par que suprime averías en el

97111 17 DIC



mismo interruptor.

5. Todo ello está conseguido con unos elementos muy simples, a saber: Una caja esencialmente cilíndrica con un bloque interior rotativo en el que se aloja el extremo de la cerradura y que lleva los dispositivos eléctricos propiamente dichos, quedando constituidos los bornes por las cabezas de unas clavijas.

10. Para mejor comprensión de las descripciones, pasamos a referirnos a continuación a un dibujo que se adjunta a la presente memoria y que representa, a título de ejemplo explicativo, no limitativo, un interruptor para el encendido de automóviles, realizado de acuerdo con el actual Modelo.

15. En dicho dibujo, la figura 1 es un corte longitudinal completo del interruptor en cuestión siendo la figura 2 un detalle de las clavijas con los contactos, según el plano A-A de la misma figura 1.

20. La figura 3 es una vista del mismo interruptor por su cara trasera con la tapa y el bloque rotativo interior quitados, siendo la figura 4 la misma vista puesto el bloque rotativo y el contacto móvil del interruptor.

25. Según tales figuras, consiste el presente Modelo en una caja -1- sensiblemente cilíndrica, dotada de dos orejas laterales salientes -2- con un orificio pasante -3- cada una de ellas, para el alojamiento de sendos remaches -4- que sujetan la tapa -5- posterior de la misma caja -1-. En la parte delantera de dicha caja -1- va alojada la cerradura -6- que se prolonga por el interior de la misma caja en un núcleo -7- con un resalte central -8-, quedando

30.



aprisionado dicho núcleo -7- por dos pasadores -9- a modo de cuerdas que se introducen en la garganta -10- existente en el mismo núcleo -7-.

5. En el interior de la caja -1- va montado el bloque cilíndrico -11- que posee un hueco delantero -12- y un orificio coliso -13- en el que es susceptible de introducirse el referido resalte -8- del núcleo -7-. En la cara trasera de dicho bloque -11- van dispuestos dos pequeños topes -14- que impiden el basculamiento del mismo bloque al tapar la caja con la tapa -5-, y opuesto a ellos existe un taladro ciego -15- en el que es susceptible de alojarse un muelle helicoidal -16- y una caperuza -17- constitutiva del contacto móvil.

15. Dicha caperuza -17- en la posición de encendido se halla tocando los bornes -18- y -19- de unas clavijas -20- y -21- fijadas a la tapa -5- de la caja -1-, presentando el borne -18- una ligera concavidad -22- para servir de alojamiento a la propia caperuza -17- en la posición de apagado.

20. Todo cuanto no afecte, altere, cambie o modifique la esencia del interruptor de encendido para automóviles, anteriormente descrito, será variable a los efectos del presente Modelo.

N O T A.

25. Se reivindica como objeto de este registro por Modelo de utilidad:

- 1.- Un interruptor de encendido para automóviles, caracterizado esencialmente por estar constituido por una caja hueca dotada de una oquedad axial para alojamiento de la cerradura, quedando dispuesto en el interior de la misma caja un bloque portador del contacto



- móvil del interruptor, estando situados los contactos fijos en la tapa posterior de la caja, que se sujeta a la misma a través de dos remaches pasantes por dos orificios diametralmente dispuestos en sendas orejas salientes lateralmente de la misma caja.
- 5.
- 2.- El mismo interruptor de la reivindicación anterior, caracterizado asimismo, porque en el interior de la caja hueca sobresale un núcleo cilíndrico, con un resalte central, quedando aprisionado dicho núcleo a la misma caja por dos pasadores a modo de cuerdas que se introducen en una garganta existente en el mismo núcleo, siendo susceptible de alojarse el resalte antedicho en un orificio coliso existente en el fondo de un hueco delantero existente en el bloque central interno del interruptor.
- 10.
- 15.
- 3.- El propio interruptor de la reivindicación anterior, caracterizado, además, porque el bloque central interno del mismo está dotado en su cara trasera de dos pequeños topes, y de un taladro ciego en el que es susceptible de alojarse un muelle helicoidal y una caperuza constitutiva del contacto móvil, la cual en la posición de encendido se halla tocando los bornes de unas clavijas, presentando uno de dichos bornes una pequeña concavidad para servir de alojamiento a la misma caperuza en la posición de apagado.
- 20.
- 25.

Sean cuales fueren las circunstancias que concurran en la esencialidad del Modelo definido en las anteriores reivindicaciones, cuyo objeto es:

4.- "UN INTERRUPTOR DE ENCENDIDO PARA AUTOMOVILES".

- 30.
- Consta la presente memoria de cinco hojas foliadas, mecanografiadas por una sola cara y del dibujo

- 5 -

97111

17 DIC



adjunto.

Barcelona, diecisiete de diciembre de mil
novecientos sesenta y dos.

P.A. de D. Miguel Ros Poch y
D. Vicente Olivella Tuset,

jc.

971111

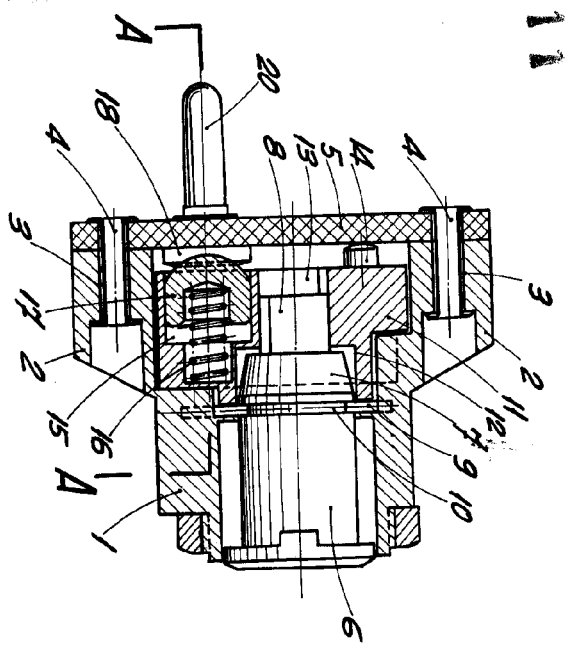


Fig. 1

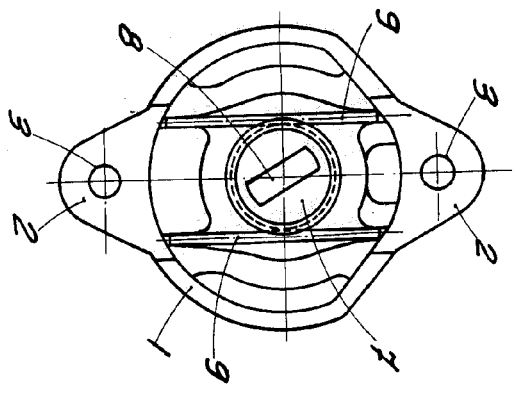


Fig. 3

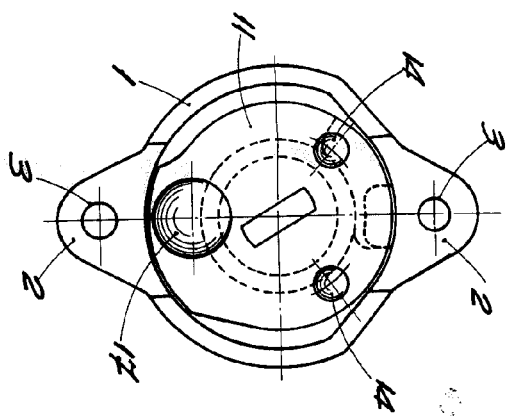


Fig. 4

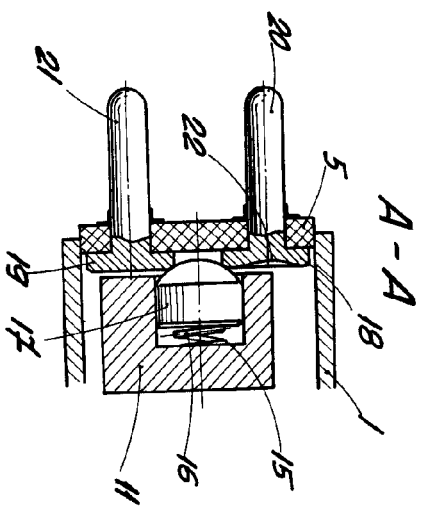


Fig. 2

ESCALA VARIABLE

BARCELONA, 17 DICIEMBRE DE 1962
P.A.

