

1 97095



MEMORIA DESCRIPTIVA

que se acompaña a la solicitud de

UN MODELO DE UTILIDAD

a favor de Don Miguel PRAT Costa y Don Bartolomé SOLA -
Pont, ambos de nacionalidad española, residentes en OLOT
(Gerona) - Avda. San Roque-Paralela, 5 y San Ferreol, 14,
respectivamente,

por:

"ENGANCHE DE REMOLQUE PARA VEHICULOS DE TRACCIÓN MECÁNICA"

=====

La presente descripción se refiere a un nuevo
enganche para remolque en vehículos de tracción mecánica
que evita el golpeteo por desplazamientos relativos entre
las piezas conectadas, al tiempo que permite una tracción
uniforme con cierre universal de movimientos.



La esencialidad de la invención radica en la disposición de un cuerpo de caja acoplado sobre cualquiera de los elementos a unir y que se complementa con una barra finalizada en forma de fracción de bola que encaja en la anterior caja, todo ello con la particularidad de que el cierre de la caja se logra mediante un embisagrado en uno de los laterales, al tiempo que unos tornillos de cierre en el opoente, fácilmente accesibles mediante cualquier tipo de llave y preferentemente por una de tipo de tubo que evite la deformación de la cabeza del elemento.

El enganche que queda sucintamente descrito, permite el transporte en remolque de cualquier vehículo sin que en el arrastre, y por lo tanto en la conducción, se aprecien los traqueteos clásicos e inevitables en los enganches conocidos, los cuales proporcionan una desagradable sensación en los mandos del vehículo de arrastre, proporcionando por el contrario una sensación de unidad en el tren formado.

Otra ventaja que se presenta con la adopción del nuevo enganche es la de que en las maniobras bruscas, y especialmente en la marcha atrás, no se presentan diferencias de alineación que impiden la realización de la misma maniobra.

Por otra parte, se encuentra que las operaciones de enganche y desenganche se simplifican notablemente al desaparecer el empleo del pasador clásico y normalmente utilizado que exige una aproximación exacta para permitir su calado.

En la invención, el cuerpo de caja tallado in-



teriormente en forma esférica, puede ser realizado por fundición, por lo que su costo se reduce notablemente respecto a otros elementos conocidos, y con la particularidad de que este tipo de fabricación permite su construcción con unos huecos inferiores que permiten el paso de los tornillos de arriostamiento a los bastidores resistentes.

Para la mejor comprensión de cuanto antecede, se acompaña una hoja de planos en los que se representa esquemáticamente el aludido enganche que a continuación y con referencia a los mismos dibujos, se describe detalladamente.

En dichos dibujos:

En la fig. 1ª, una vista frontal del dispositivo.

En la fig. 2ª, el mismo dispositivo en una representación lateral de alzado.

Según queda representado en los dibujos, la marca (1) se refiere al cuerpo de la caja de enganche y que se complementa con una tapa (2) embisagrada a través de un pasador amovible (3), constituido preferentemente por un tornillo de espárrago central cilíndrico, dispuesto en uno de los laterales. En el lateral opuesto se previenen en el cuerpo de caja (1) unos vástagos sobresalientes (4), perforados axialmente y terrajados, en los que roscan unos tornillos (5) pasantes de la extremidad de la tapa y cuyas cabezas quedan protegidas por encastre en los rebajes (6) del mismo elemento.

Tanto el cuerpo de caja (1) como la tapa (2) quedan tallados interiormente en forma esférica para la recepción de un elemento complementario y asimismo de generación esférica, representado como (7) perteneciente a

la extremidad de la barra de arrastre (8) y de manera que por el ajuste holgado previsto, se constituye una articulación de tipo cardan, sin que exista posibilidad de salida por el cierre de forma y fuerza determinado en la operación de tapado del conjunto con atornillado de los elementos (5) sobre los pivotes de guía (4).

En la parte inferior del cuerpo de caja (1), existen unos huecos (9) convenientemente taladrados hasta la base del conjunto, en los cuales se alojan los tornillos (10) que permiten la fijación de la citada caja sobre el bastidor resistente del vehículo de que se trate. En cuanto a la barra de tiro (8) queda fijada sobre el bastidor del vehículo complementario, sin que exista precisión, tal como ocurre por el contrario en las barras de los enganches actualmente conocidos, de que esta barra disponga de un movimiento propio destinado a evitar los arrastres laterales.

Descrita suficientemente la naturaleza y objeto de la invención así como la forma en que la misma puede ser llevada a la práctica, se hace constar que en su realización podrán ser variables los materiales, formas y dimensiones, y en general, todos aquellos otros detalles accesorios o secundarios que no alteren, cambien ni modifiquen la esencialidad propuesta.

Los términos en que queda redactada la presente memoria, son ciertos y fiel reflejo del objeto descrito, debiéndose tomar con carácter amplio y nunca en forma limitativa.



N O T A

- 95 EL MODELO DE UTILIDAD que se solicita, deberá recaer precisamente sobre las particularidades características de las siguientes reivindicaciones:
- 1ª.- Enganche de remolque para vehículos de tracción mecánica c a r a c t e r i z a d o por com-
100 prender una caja formada por un cuerpo de base fijable sobre el bastidor resistente de un vehículo y dotado este cuerpo de una tapa articulada en basculación lateral mediante pasador amovible retenido por tuerca y complementada esta tapa por un cierre de presión logrado me-
105 diante paso de tornillos por la extremidad oponente de la misma, dispuestos para ser calados en los alojamientos terrajados de sendos pivotes proyectados de la superficie correspondiente de labase de los cuales efectúan función de guía en la introducción en el abatamien-
110 to de la tapa en rebajes de la misma forma preferentemente troncocónica, con la particularidad de que ambos elementos complementarios de base y tapa disponen central y simétricamente un tallado esférico que en el cierre del conjunto abarca un cuerpo macho de la misma forma geomé-
115 trica perteneciente a la extremidad de la barra de tiro dispuesta en el bastidor del vehículo complementario.
- 2ª.- Enganche de remolque para vehículos de - tracción mecánica, según la reivindicación 1ª, caracteri-



zado porque el cuerpo de base de la caja presenta unas -
120 aberturas inferiores relacionadas a través de taladros
con la base propiamente dicha y a través de los cuales
discurren tornillos que arriostan el enganche sobre el
bastidor resistente al tiempo que en la tapa y periféri-
camente a las aberturas de paso de los tornillos de cie-
125 rre se previenen unos rehundidos en los que se alojan y
protegen las cabezas de los mismos elementos de rosca.

3ª.- "ENGANCHE DE REMOLQUE PARA VEHICULOS DE
TRACCIÓN MECÁNICA".

Todo según queda sustancialmente descrito y rei-
vindicado en la presente memoria que consta de seis hojas
foliadas y mecanografiadas por una sola cara y hoja de di-
bujos que a la misma se acompaña.

Madrid, 14 de Enero de 1.963.

P. A. *Modesto Polo*

P. A.

97095

97095

FIG. 1

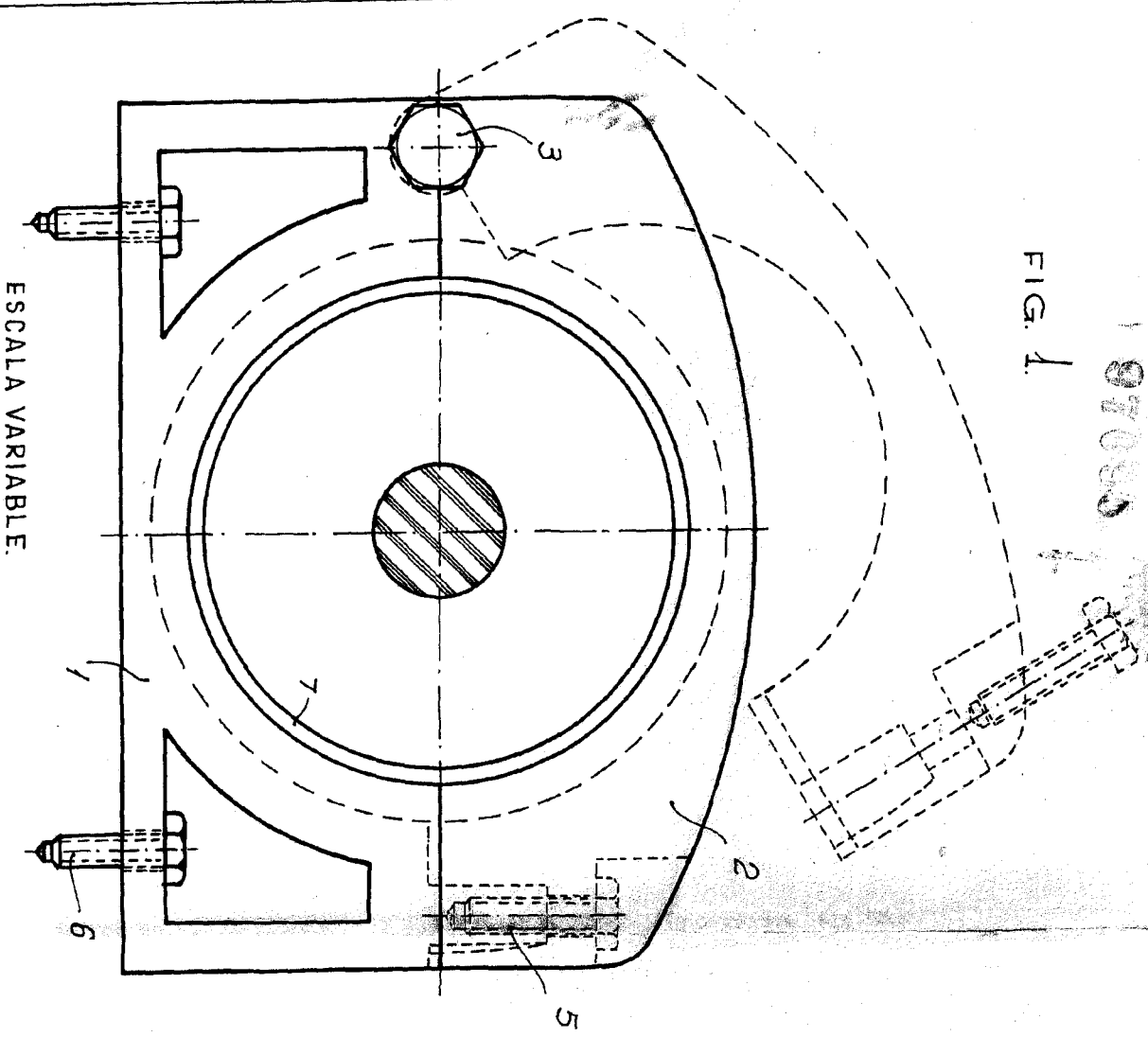
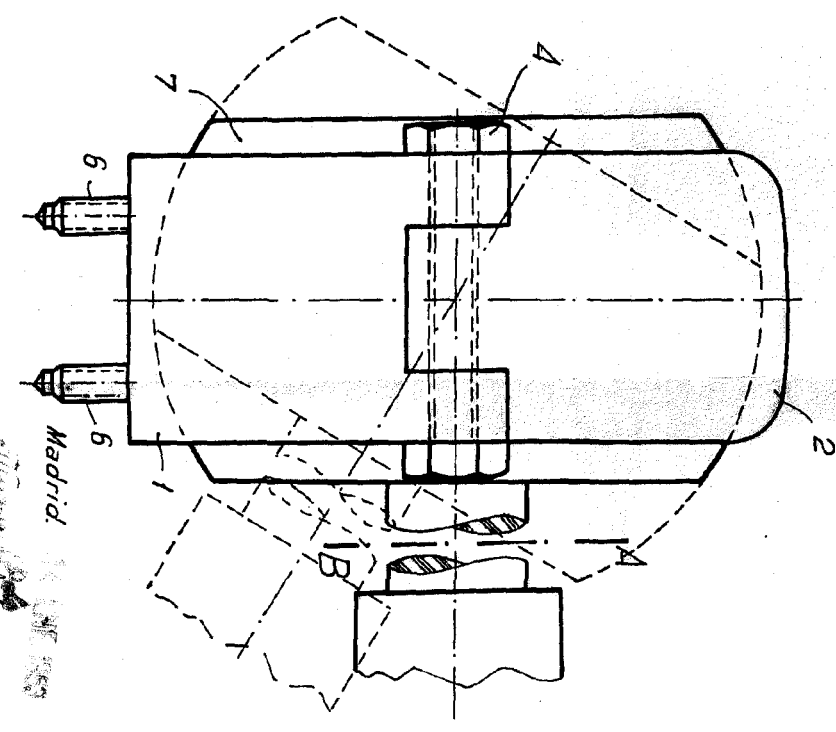


FIG. 2



Madrid
Escritorio de Patentes
1909

