

97048



29 DIC

MODELO DE UTILIDAD

por 20 años

a favor de Dña. PILAR COMPTE VILADOMAT, de nacionalidad española, residente en Barcelona, Pádua, 39. - - - - -  
por: "UNA CAJA PORTA-FUSIBLES". - - - - -

MEMORIA DESCRIPTIVA

El presente modelo de utilidad se refiere a una caja porta-fusibles, particularmente para automóviles.

Hasta la fecha, las cajas porta-fusibles para  
5 automóviles estaban compuestas de dos partes, una de las cuales constituía la caja y es precisamente donde están instalados los fusibles, mientras que la otra sirve únicamente de tapa.

Debido al hecho de que estas cajas se hallan gene-  
10 ralmente fijadas en puntos del vehículo de difícil acceso, la



operación de examinar los fusibles para comprobar cual de ellos está fundido y proceder al cambio correspondiente, resulta sumamente difícil e incómoda siendo esta labor imposible de realizar si la avería ocurre de noche o en lugares de poca visibilidad.

5 Mediante la caja porta-fusibles objeto del modelo que nos ocupa, se elimina el citado inconveniente, a base de estructurar la caja porta-fusibles, según una tapa hueca en cuyo interior se han dispuesto los fusibles, la cual se acopla a una placa-base que se fija en el lugar correspondiente del vehículo.

10 Cuando sucede una avería se separa dicha tapa con los fusibles, que de esta manera pueden ser examinados con toda comodidad.

25 Para la mejor comprensión de la presente memoria descriptiva se acompaña una hoja de dibujos en los que se ha representado un caso práctico de realización, que se cita a título de ejemplo no limitativo del alcance de este modelo de utilidad.

En los dibujos:

20 La figura 1, muestra en sección transversal una caja porta-fusibles del tipo objeto del modelo que nos ocupa.

La figura 2 indica una vista esquemática en alzado de la misma caja.

25 La nueva caja está compuesta por una tapa hueca -1- acoplable a una placa-base -2-, y fijada a ésta mediante un tornillo -3-, en cuya tapa va dispuesta una serie de pared de elementos contactores entre los que se arman en forma intercambiable los correspondientes fusibles -4-, estando constituido uno de los elementos contactores de cada par, por un taco conductor -5- fijado en el fondo de la tapa, presentando una

30



cavidad cónica -6- en la que se encaja uno de los extremos cónicos -4'- de los fusibles -4-, lo cual se efectúa encajando previamente el otro extremo -4''- del fusible en una cavidad -6'- practicada en la cabeza -7- de un espárrago móvil -8- montado en el otro elemento conductor -9- y provisto de un muelle helicoidal -10- que lo presiona contra el fusible para su retención.

La placa-base -2- está provista de otra serie de pares de elementos contactores situados en correspondencia con los de los fusibles, estando constituidos cada par de dichos elementos por dos tacos conductores -11- y -11'- fijados a la misma y que presentan perfil en escalón.

Entre los elementos contactores de la tapa y los de la placa-base se hallan intercalados sendos flejes elásticos -12-, que al cerrarse la caja aseguran el contacto. Estos flejes presentan un tramo oblicuo intermedio terminando en una extremidad plana que asienta en el plano inferior del correspondiente taco conductor y fijado al mismo por medio de un tornillo -13- que al propio tiempo incide, transversalmente, en un orificio -14- por el que penetra el terminal conductor de entrada o salida, el cual queda fijado con el propio tornillo.

En la caja porta-fusibles descrito se ha previsto la existencia de un alojamiento complementario -15- destinado al acondicionamiento de unos fusibles de recambio.

Si bien el modelo está destinado preferentemente para automóviles, podrá no obstante ser instalado en otras máquinas o aparatos en los que concurren las mismas circunstancias que en aquellas.

El modelo, dentro de su esencialidad, podrá ser

29 Dic 19



llevado a la práctica en otras formas de realización, que difieran sólo en detalle de la indicada a título de ejemplo, a las cuales alcanzará igualmente la protección que se recaba. Podrá, pues, fabricarse en cualquier forma y tamaño, y con los materiales y medios más adecuados, por quedar todo ello  
5 comprendido en el espíritu de las reivindicaciones.

N O T A

Se reivindica como objeto del presente modelo de utilidad:

10 1.-Una caja porta-fusibles, caracterizada esencialmente por estar compuesta por una tapa hueca acoplable amoviblemente a una placa-base estando dispuestos en el interior de dicha tapa una serie de pares de elementos contactores, entre los que se arman en forma intercambiable los correspondientes fusibles, mientras que en la placa-base se disponen otros elementos contactores con los que establecen contacto los de los  
15 fusibles, al cerrarse la caja, hallándose los elementos contactores de la placa-base dotados de medios de conexión a los terminales de entrada y salida de los circuitos y situados en correspondencia con unas aberturas previstas en dicha placa-base para  
20 paso de los indicados terminales.

2.- Una caja porta-fusibles, según la reivindicación anterior, caracterizada por estar constituidos los elementos contactores de los fusibles, por tacos conductores con una base  
25 plana, mientras que los elementos contactores de la placa-base presentan perfil en escalón, entre los cuales se hallan intercalados sendos flejes elásticos que al cerrar la caja aseguran el contacto.

3.- Una caja porta-fusibles, según las reivindicaciones anteriores, caracterizada porque los tornillos de fija-  
30



ción de los flejes a los elementos contactores de la placa-base constituyen asimismo los elementos de fijación de los terminales de entrada o salida, a cuyo efecto inciden dichos tornillos en los orificios por donde penetran los indicados terminales.

5

4.- UNA CAJA PORTA-FUSIBLES.

Consta la presente memoria descriptiva de cinco hojas, mecanografiadas, foliadas, numeradas y escritas por una sola cara, acompañada de una hoja de dibujos.

Barcelona, para Madrid, a 29 de Diciembre de 1962.

PILAR COMPTE VILADOMAT

P. A.



FIG. 1

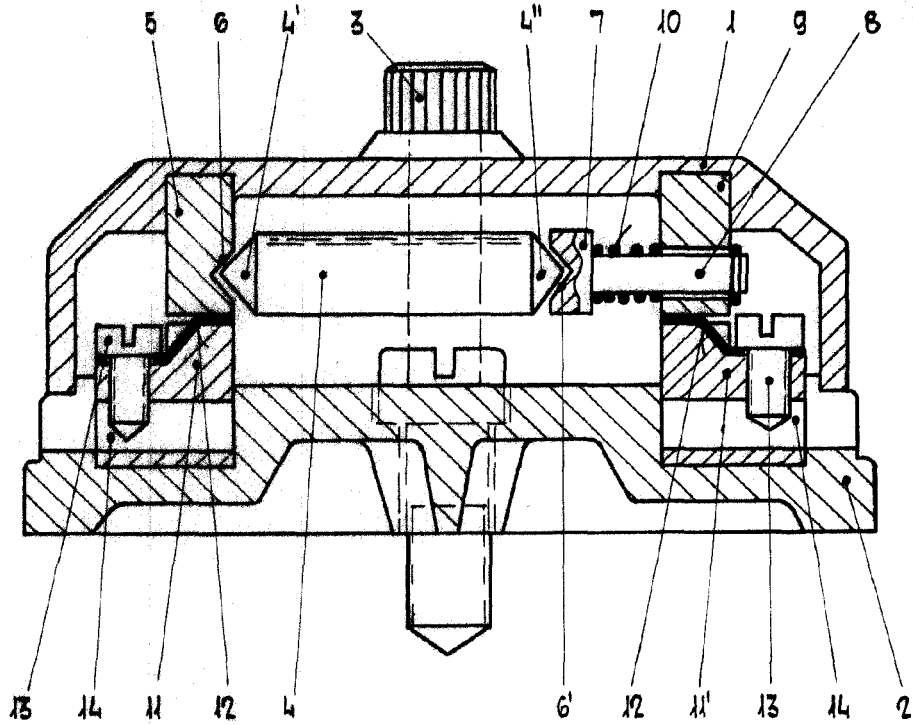
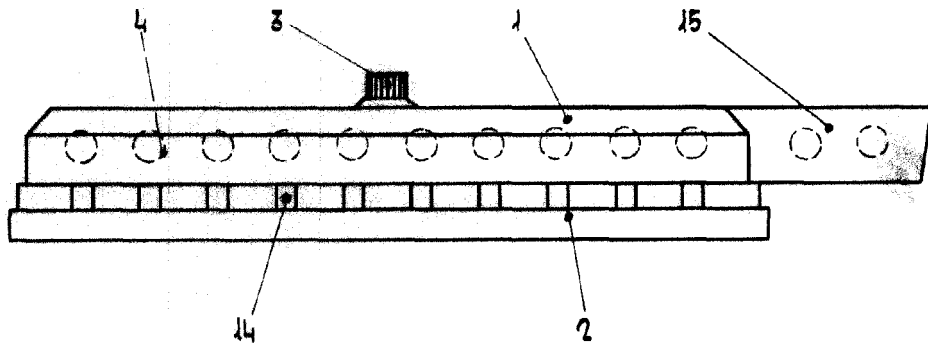


FIG. 2



Barcelona, 29 Diciembre 1962.  
p. a.

*P. Lafont*

Escala variable