

96965

18 DIC.



### MEMORIA DESCRIPTIVA

del Modelo de Utilidad, por 20 años, solicitado a favor de MODERNAS APLICACIONES DE LA REFRIGERACION INDUSTRIAL, S. A.- M A R I S A, de nacionalidad Española y constituida de acuerdo con las Leyes Españolas, residente en Barcelona, Consejo de Ciento numero 443, por " UN CIERRE PARA ENVASES TROQUELADOS ".

El presente Modelo de Utilidad se refiere a un cierre para envases troquelados que, a pesar de presentarse casi confeccionado, no ocupa espacio, dado el plegado que sufre para el almacenado.

5 El cierre para envases reivindicado se caracteriza porqué las piezas rebatibles unidas por un dobléz a los bordes superiores de las superficies laterales de mayor anchura del envase, presentan una forma sensiblemente triangular con unos salientes próximos a los vértices que llevan por un lado y de forma inmediata una hendidura.

10 Los dos salientes triangulares del borde superior del envase, se disponen en el plegado de forma que los salientes y la hendidura se encaran enclavándose por cruce y solape. Estos salientes llevan una arista de doblado oblicua, exteriormente a la

18 DIC.



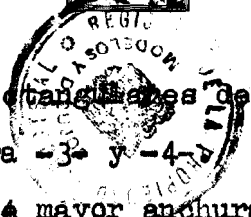
15 cual queda determinada la superficie en la que se aplica la  
substancia adherente para unión al elemento extremo de la  
pestaña de la cara contigua. De esta forma se verifica la  
unión de las diversas aletas de la tapa y, por la coinci -  
dencia de los dobleces correspondientes de las caras para -  
20 lelas y de sus contiguas, se facilita el doblado del conjun-  
to al plegar el envase.

Las caras rectangulares menores llevan en el borde supe-  
rior unos salientes trapeciales o rectangulares, uno de los  
cuales lleva la arista de doblado que le cruza oblicuamente.  
25 Esta línea de doblado se superpone a la línea marcada de do-  
blado de la pieza triangular contigua cuando se verifica el  
montaje para plegarla. Al efectuar el plegado exterior de las  
superficies laterales exteriores, la unión de dos pestañas  
contiguas sigue la línea de plegado determinada por las lí-  
30 neas de doblez superpuestas.

La tapa inferior presenta como prolongación de las caras  
mayores, dos pestañas rectangulares que rebaten y superponen  
cubriendo el interior del envase. Las otras dos pestañas  
opuestas se caracterizan porqué una de ellas presenta una  
35 ranura en arco para encaje y retención del doblez en forma  
de gancho del extremo de la pestaña triangular.

En la hoja gráfica adjunta y a título de ejemplo se repre-  
senta un caso de realización práctica del cierre para envases  
troquelados, objeto del presente Modelo de Utilidad:

40 La figura 1, muestra un desarrollo del envase troquelado.  
La figura 2, es una vista en perspectiva de una fase de monta-  
je y la figura 3, y la figura 4, son vistas en perspectiva  
por los lados de las tapas al ultimarse su cerrado.



En el desarrollo se advierten las caras rectangulares de mayor anchura -1- y -2- y las de menor anchura -3- y -4-. En el borde superior de las caras laterales de mayor anchura y según la arista de doblado -5-, se une la pieza rebatible constituida por una parte sensiblemente triangular -6-, cuya base es la arista -5- de unión a la superficie lateral.

Estas piezas triangulares -6- de arista de doblado -5-, correspondientes con los lados mayores, presentan un saliente -7- próximo al vértice y de forma que en uno de los lados del saliente triangular, aparece una escotadura angular -8- la prolongación de uno de cuyos lados constituye una línea de doblado -9-. Los dos salientes triangulares de las caras superiores citadas, presentan las escotaduras de forma triangular según dirección opuesta para que, al cruzarse las dos semitapas de saliente triangular, se enclavan precisamente por la disposición opuesta de las ranuras de enclavamiento.

La línea de doblado -9- que parte del vértice de la forma triangular correspondiente, define el doblado cuando cada saliente triangular se sujeta por plegado con el elemento contiguo -10-. Estos elementos contiguos presentan una sección trapezoidal -11- o rectangular -12-. Una de ellas, la sección -12-, presenta un doblado -13- que en el montaje se superpone con el doblado -9-, con lo que se consigue la continuidad de la línea de plegado. Así se permite el transporte plegado de los envases troquelados sin precisar que estén desarrollados, sino que basta el plegado con las pestañas de las tapas unidas por las superficies engomadas.

Se advierte que las caras internas de la pestaña -7- se adhieren por engomado respectivamente a las caras superiores



de las piezas -11- y a la zona del saliente rectangular -12- próximo al dobléz -13-.

75 En la tapa inferior del envase, las caras correspondientes a los bordes rectangulares mayores presentan las pestañas rectangulares -14- y -15-, que se disponen rebatidas en la cara interna y las pestañas exteriores -16- y -17- correspondientes a los lados menores.

80 La pestaña -16- presenta una ranura en arco de círculo -18-, cuyos extremos terminan en la línea de dobléz -19-. La pestaña -17- presenta en su extremo un saliente doblado -19'- en forma de gancho que se introduce en la ranura de arco -18- de forma que, por encaje del gancho -19'- formado por la ranura -20-, se enclava el gancho en el borde -21- de la ranura en arco.

El borde exterior de la arista de la cara mayor -1-, lleva una pestaña longitudinal -22- para unión con la cara interna del borde de la cara -4-.

Se fabricará el cierre para envases troquelados, con los materiales apropiados a sus elementos componentes, pudiendo variar su forma, acabado y dimensiones, y cuantos detalles no alteren, cambien o modifiquen su esencialidad.

===== N O T A =====

Se reivindica como objeto de este Modelo de Utilidad:

95 1º.- Un cierre para envases troquelados, caracterizado porqué las piezas rebatibles unidas por un dobléz a los bordes superiores de las superficies laterales de mayor anchura del envase, presentan una forma sensiblemente triangular, con unos salientes próximos a los vértices que llevan por un lado y de forma inmediata una hendidura. Los dos salientes triangulares, se disponen en el plegado de forma que los salientes y las hendiduras se

100



encaran, enclavándose por cruce y solape.

2ª.- Un cierre para envases troquelados, según reiv. 1ª.,  
caracterizado porqué los salientes del borde superior del envase,  
llevan una arista de doblado oblicua, exteriormente a la  
105 cual queda determinada la superficie en la que se aplica la  
substancia adherente para unión al elemento extremo de la pestaña  
de la cara contigua. De esta forma se verifica la unión de las  
diversas aletas de la tapa, y, por coincidencia de dobleces  
correspondientes, se facilita el doblado del conjunto al plegar  
110 el envase.

3ª.- Un cierre para envases troquelados, según reivindicaciones  
anteriores, caracterizado porqué las caras rectangulares meno -  
res llevan en el borde superior unos salientes trapeziales o rec -  
tangulares, uno de los cuales lleva la arista de doblado que le  
115 cruza oblicuamente. Esta línea de dobléz se superpone a la línea  
de varilla de doblado triangular contigua, cuando se verifica  
el montaje para plegarla. Al efectuar el plegado exterior de las  
superficies laterales exteriores, la unión de dos pestañas con -  
tiguas sigue la línea de plegado, determinada por las líneas de  
120 doblézsuperpuestas.

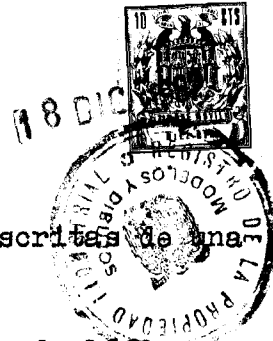
4ª.- Un cierre para envases troquelados, según reivindicaciones  
anteriores, caracterizado porqué la tapa inferior presenta como  
prolongación de las caras mayores dos pestañas rectangulares  
que rebaten y superponen cubriendo el interior del envase. Las  
125 otras dos pestañas, puestas se caracterizan porqué una de ellas  
presenta una ranura en arco para encaje y retención del dobléz  
en forma de gancho del extremo de la pestaña triangular.

5ª.- Un cierre para envases troquelados.

C O N S T A la presente me -

06965

- 6 -



130 moria descriptiva de seis hojas foliadas y escritas de una  
131 sola cara.

Barcelona, 18 Diciembre de 1962.

P. A.

M. LLORT

P. P.

A handwritten signature in cursive script, appearing to read "M. Llorca", is written below the typed name.

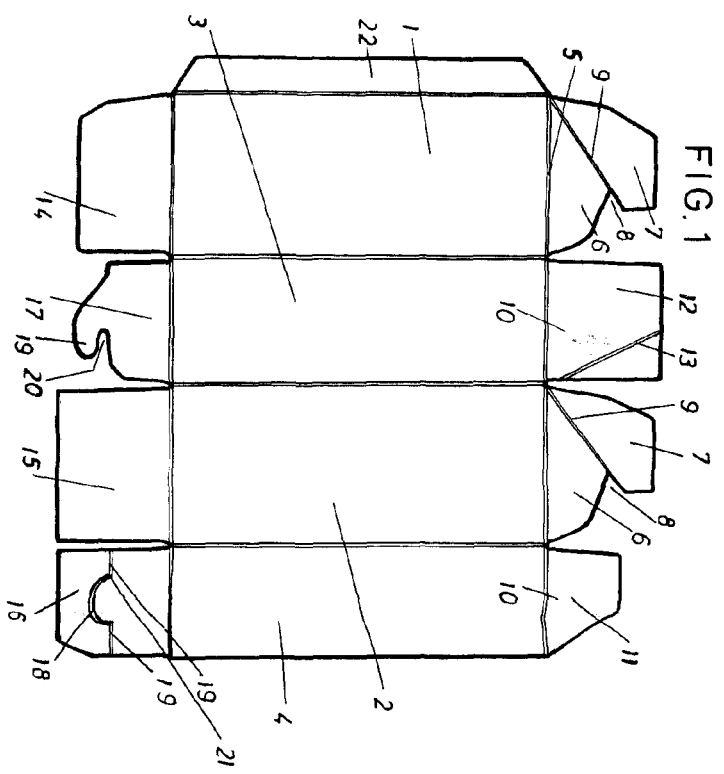


FIG. 1

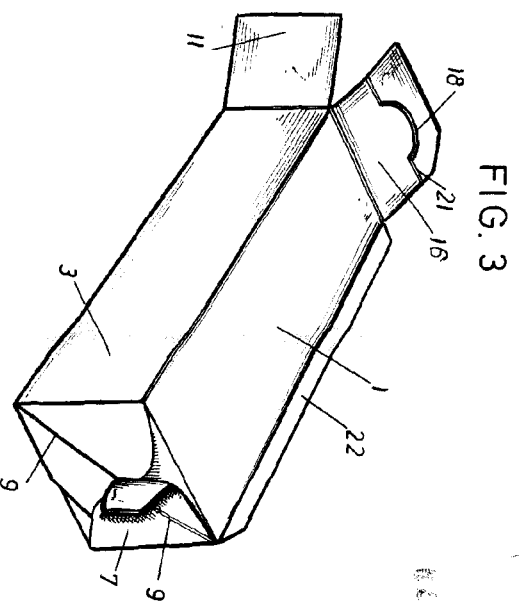


FIG. 3

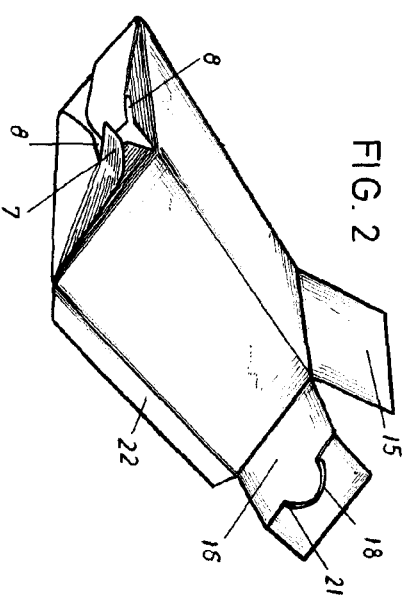


FIG. 2

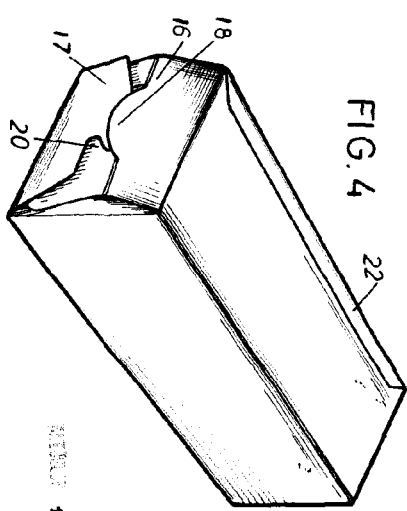
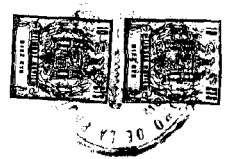


FIG. 4



18 - 20/10/1958

ESCALA VARIABLE