

96931

96931

MODELO DE UTILIDAD

por 20 años

por "UN DISPOSITIVO DE SEGURIDAD PARA BASES DE ENCHUFES ELECTRICOS", a favor de D. James Wilmer Otto Barth Mackenzie, de nacionalidad inglesa, domiciliado en Barcelona, Zumalacárregui 49, 2ª, 1ª.

=====

MEMORIA DESCRIPTIVA

Hace referencia el presente Modelo de utilidad a un dispositivo de seguridad de especial aplicación a las bases de enchufes eléctricos en las que se provocan corrientemente accidentes desagradables.

5 El establecer contacto con los bornes de una base de enchufe causa en la mayoría de los casos molestias, e incluso accidentes, ya sea que se haga fortuitamente o intencionadamente como es corriente en los niños de corta



edad.

Son múltiples las soluciones que se han ido arbitrando para solucionar tal problema, pero todas ellas adolecen de inconvenientes, ya de tipo económico por la complejidad de los elementos precisados para conseguir resultados satisfactorios, ya de tipo funcional por la constitución poco eficaz de dichos elementos.

Resolver de una forma eficaz tales inconvenientes es el fin primordial del presente Modelo con el que se han de conseguir satisfactorios resultados, ya que para que la base de enchufe se encuentre en condiciones de desarrollar su función se ha de proceder previamente a la abertura de los pasos que conducen a los contactos receptores de corriente eléctrica.

Esencialmente queda constituido el presente dispositivo por una placa poligonal interpuesta entre la cara delantera de la base de enchufe, y la pieza interna, portadora de los casquillos receptores de corriente, estando dotada dicha placa de un orificio coliso central susceptible de quedar enfrentado con uno de dichos casquillos receptores, quedando el otro desobturado por la placa, al accionar ésta por medio de una manecilla externa con posibilidad de retorno a través de un muelle helicoidal fijado por uno de sus extremos a la propia placa y por el otro a una orejeta saliente de la caja de la base de enchufe.

Para su mejor comprensión pasamos a referirnos a continuación, a un dibujo que, a título de ejemplo, representa un dispositivo de seguridad para bases de enchufes eléctricos realizado de acuerdo con el presente Modelo.

En dicho dibujo, la figura 1 es una vista en planta de una base de enchufe con el dispositivo en cuestión incor-

30 NOV



porado, siendo la figura 2 un corte longitudinal completo de la propia base de enchufe, según el plano C-C de la misma figura 1.

5 La figura 3 es una vista en planta de la propia base de enchufe, siendo la figura 4 un corte transversal de la misma según el plano A-B de la propia figura 3.

La figura 5 se corresponde con una vista en planta de la misma base de enchufe mostrando la placa constitutiva del dispositivo de seguridad propiamente dicho.

10 En dichas figuras, puede verse que el presente dispositivo de seguridad queda constituido esencialmente por una plaquita poligonal -1- dotada de un orificio coliso central -2- y de una aleta delantera -3- a la que va sujeto el extremo -4- de un muelle helicoidal de retorno -5-
15 cuyo otro extremo -6- va afianzado en una orejeta -7- saliente de la propia base de enchufe -8-.

Por su parte, dicha base -8- va dotada de dos rebordes perimetrales -9- y -10- para su empotramiento, y en el interior de ella queda situada una pieza -11- fijable
20 a la propia caja a través de un tornillo pasante central -12-. En la propia base -8- van situados dos orificios laterales -13- y -14-, para la fijación de toda ella a la pared, y dos taladros centrales -15- y -16- en los que se alojan los bornes de contacto -17- y -18-. Estos quedan
25 enfrentados con los casquillos -19- y -20- receptores de corriente eléctrica que quedan constituidos por unas laminillas arqueadas puestas en contacto con unos cuadradi-
llos -21- y -22-.

Entre la base -8- y la pieza -11- queda interpuesta
30 la referida placa -1- constitutiva del dispositivo de seguridad propiamente dicho, y ésta es accionada a través

30 NOV



de una manecilla externa -23- que está fijada a la misma placa -1- por medio de un pasador -24-, saliendo ésta manecilla al exterior a través de una ranura -25- practicada en la cara frontal de la misma base -8-, haciendo dicha ranura de tope de la carrera de la tapa.

Como se comprende en la posición estable de la base -8-, la placa -1- se halla obturando los alojamientos de las clavijas del enchufe, es decir los contactos de la misma base, por tanto resulta imposible establecer contacto; ahora bien al deslizar la manecilla -23- el orificio coliso -2- de la placa -1- deja paso libre a las hembrillas del enchufe, dejando desobturada la propia placa -1- el otro paso.

Todo cuanto no afecte, altere, cambie o modifique la esencia del dispositivo descrito, será variable a los efectos del actual Modelo.

N O T A.

Se reivindica como objeto de este registro por Modelo de utilidad:

1.- Un dispositivo de seguridad para bases de enchufes eléctricos, caracterizado esencialmente por quedar constituido por una placa interpuesta entre la cara frontal de la base de enchufe y una pieza interna, portadora de los casquillos receptores de corriente, estando dotada dicha placa de un orificio coliso central susceptible de quedar enfrentado con uno de dichos casquillos receptores, quedando el otro desobturado por la propia placa, al accionar ésta por medio de una manecilla externa con posibilidad de retorno con la colaboración de un muelle helicoidal fijado por uno de sus extremos a la misma placa, y por el otro a una orejeta saliente de la caja de la base de en

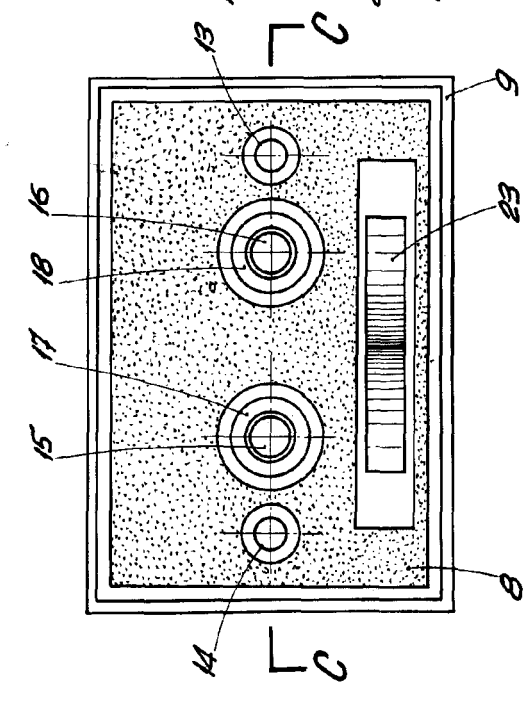


Fig. 1

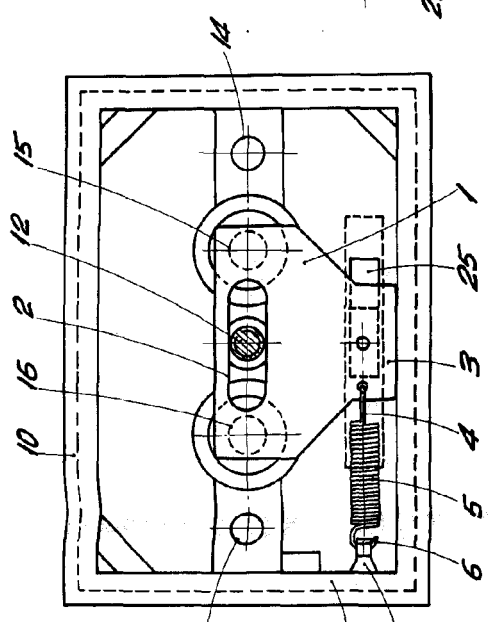


Fig. 3

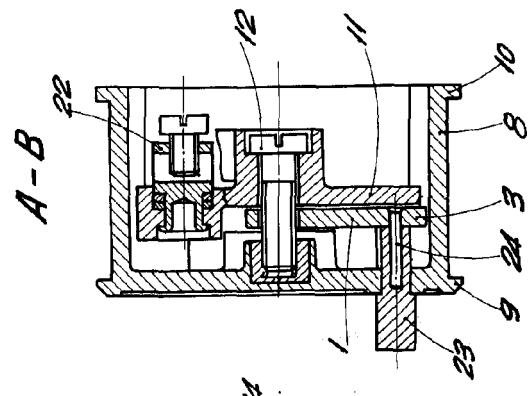


Fig. 4

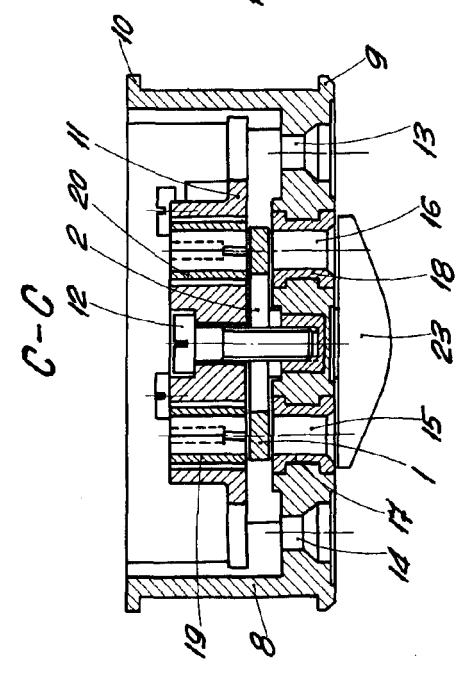


Fig. 2

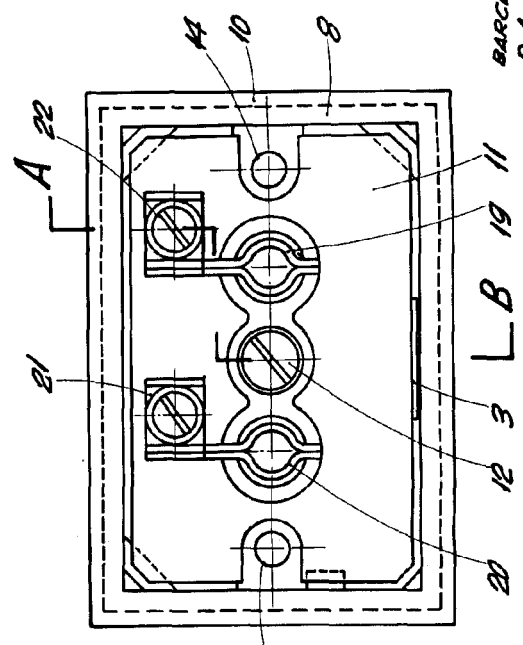
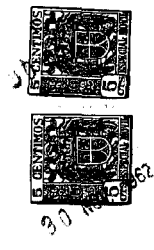


Fig. 5



BARCELONA, 30 NOVEMBRE DE 1962
P.A.

A.R.