



El juguete cuya descripción seguirá, es de valiosas
cualidades, puesto que constituye un entretenido pasatiempo
para niños, quienes pueden ir acoplando en el tablero múlti-
10 ples piezas de los más variados colores, para componer figuras
surgidas de su imaginación, o bien tomadas de láminas que
acompañan al tablero como muestras. Este tablero puede también
tener valor pedagógico, puesto que en él pueden desarrollarse
lecciones de dibujo, de composición de figuras, e incluso de
15 identificación de colores, siempre con el atractivo que supone
su aspecto recreativo y los vistosos colores de las piezas que
se utilizan.

Para mejor comprensión de la descripción que sigue,
se acompaña una lámina de dibujos, en la que se muestra un
20 ejemplo práctico de realización de este nuevo tablero, con la
natural advertencia de que esta aportación deberá considerarse
en su más amplio sentido y no con carácter limitativo.

En el adjunto plano, la figura 1ª constituye una sec-
ción longitudinal A-A'- de uno de los dos bastidores iguales
25 que configuran el tablero, el cual en la figura 2ª se muestra
en planta por su cara interna; la figura 3ª constituye una sec-
ción del tablero montado, y en la figura 4ª se muestra una de
las numerosas piezas iguales que, de colores variados, se van
acoplando sobre un bastidor, tal y como muestra la figura 2ª.

Haciendo referencia a las precitadas figuras, vemos
que el juguete está integrado por los bastidores -1- y -2-, com-
pletamente iguales, cuya línea o contorno exterior puede tener
cualquier forma, aún cuando en el ejemplo gráfico que aportamos
son rectangulares. Los bastidores citados tienen practicados una
35 pluralidad de orificios -3-, de contorno interno cuadrado, for-
mando filas e hileras perfectamente paralelas entre sí y a los
lados externos de los bastidores.

Ambos bastidores, ofrecen una de sus caras, la que
señalamos con -4- completamente desprovista de nervaduras en



40 las separaciones entre orificios, esto es ofreciendo una superficie lisa, mientras que en la cara opuesta, señalada con -5-, se hallan los nervios de refuerzo -6-, que a la vez sirven de orientación al niño cuando se trata de copiar de las láminas de muestra.

45 Cada bastidor, dispone en dos de sus cuatro lados, precisamente en lados opuestos, de unos resaltes -7-, de estructura maciza y forma cilíndrica, que ofrecen la particularidad de que los ejes imaginarios de estos pequeños resaltes cilíndricos se hallan a la altura de la cara lisa -4-, y por consiguiente ofrecen unos salientes mucho más acusados por esta
50 cara que por la opuesta (véase la figura 1ª). También poseen estos resaltes una propiedad importantísima, consistente en que los de una cara se hallan más próximos entre sí que los de la cara opuesta, siendo esta diferencia de separaciones
55 igual a la suma de grosores de los resaltes del lado contrario. Ello tiene como fin, el que al adosarse dos bastidores iguales, tal y como muestra la figura 3ª, juntando sus caras lisas -4-, pero invirtiendo la disposición de los dos bastidores, los resaltes separados de uno de ellos encajarán exteriormente sobre
60 los resaltes próximos del bastidor adosado, e igualmente ocurrirá en el lado opuesto (véase figura 2ª con líneas de trazos). De esta forma se habrá efectuado un ajustado encajamiento de los dos bastidores -1- y -2-, por sus caras lisas -4-, con cuyo montaje se evitará la salida de las piezas de colores -8-, que
65 previamente se habrán ido distribuyendo sobre los orificios -3- para la composición de las figuras, distribución que, naturalmente, se realiza sobre uno sólo de los bastidores, disponiendo éste en la forma que muestra la figura 2ª, a fin de facilitar la colocación de aquellas piezas -8-, de forma de pirámide de base
70 cuadrada.

96908



- 4 -

Dada la forma piramidal de las piezas de colores, estas ofrecen unas facetas que descomponen la luz y producen unos detalles de variados coloridos, que prestan a la composición obtenida una belleza y atractivo considerables.

75 Gracias al montaje de los dos bastidores, una vez éste se ha conseguido, podrá levantarse y mostrarse el tablero y con él la figura obtenida que vendrá a constituir una especie de cristalera artística.

80 La naturaleza plástica de los materiales que integran las piezas de este juguete, contribuyen a aumentar su atractivo y a abaratar su precio.

85 Suficientemente descrita la naturaleza y características de este nuevo juguete, sólo nos resta manifestar que serán variables las circunstancias de materiales, tamaños y formas, siempre y cuando no experimenten alteración sus cualidades esenciales, que quedan concretadas en la siguiente

N O T A
= = = =

Los puntos que se reivindican en el presente Modelo de Utilidad, son:

90 1º.-Tablero de construcciones infantiles, caracterizado por estar constituido por dos bastidores iguales rectangulares, cada uno de los cuales ofrece una pluralidad de orificios cuadrados formando hileras y filas paralelas entre sí y a los lados del bastidor, para la colocación invertida de unas piezas de
95 múltiples colores de forma piramidal, de base ligeramente mayor que los orificios en que se colocan, para evitar que puedan pasar a través de ellos, y cuyos bastidores ofrecen sus caras internas sin nervaduras, para permitir su unión por estas caras lisas que tiende a evitar que se caigan las piezas piramidales
100 cuando se levante el tablero con el dibujo ya compuesto.



105 2ª.-Tablero de construcciones infantiles, caracteri-
zado porque los bastidores de la precedente reivindicación ofre-
cen en dos de sus lados opuestos unos resaltes cilíndricos que
sobresalen ligeramente por las caras lisas de aquellos, y
110 cuyos resaltes de un lado están más próximos entre sí que los
del lado opuesto siendo la diferencia de estas distancias igual
a la suma de grosores de dos resaltes, lo que permite, al in-
vertir la posición de un bastidor respecto al otro, que los
resaltes más separados de uno aprisionen y encajen entre ellos
115 a los resaltes más próximos del bastidor que se adosa, produ-
ciéndose igual encajamiento en los resaltes del lado opuesto
y verificándose así el montaje de los dos bastidores que forman
el tablero aprisionando entre sí a las piezas piramidales, per-
mitiendo su levantamiento y exhibición sin que aquellas piezas
caigan. Y

3ª.-"TABLERO DE CONSTRUCCIONES INFANTILES", de confor-
midad en un todo en lo esencial y fines industriales a lo des-
crito en la precedente Memoria Descriptiva y gráficamente re-
presentado en los adjuntos planos para su mejor comprensión.

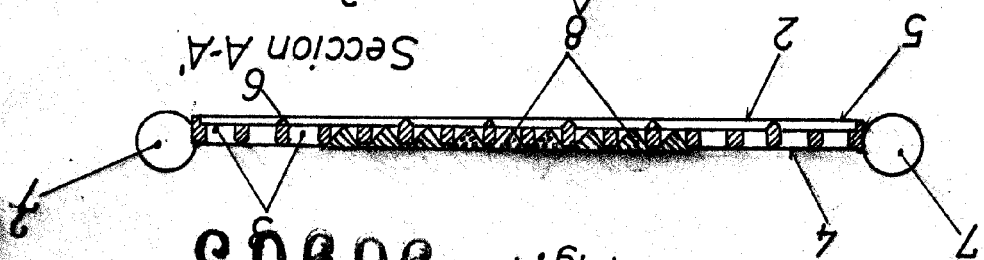
Esta Memoria consta de CINCO hojas escritas o mecano-
grafiadas por una sola cara a doble espacio en 119 líneas.

Valencia, 24 Diciembre 1962

Por autorización de la interesada



Fig. 1



Seccion A-A

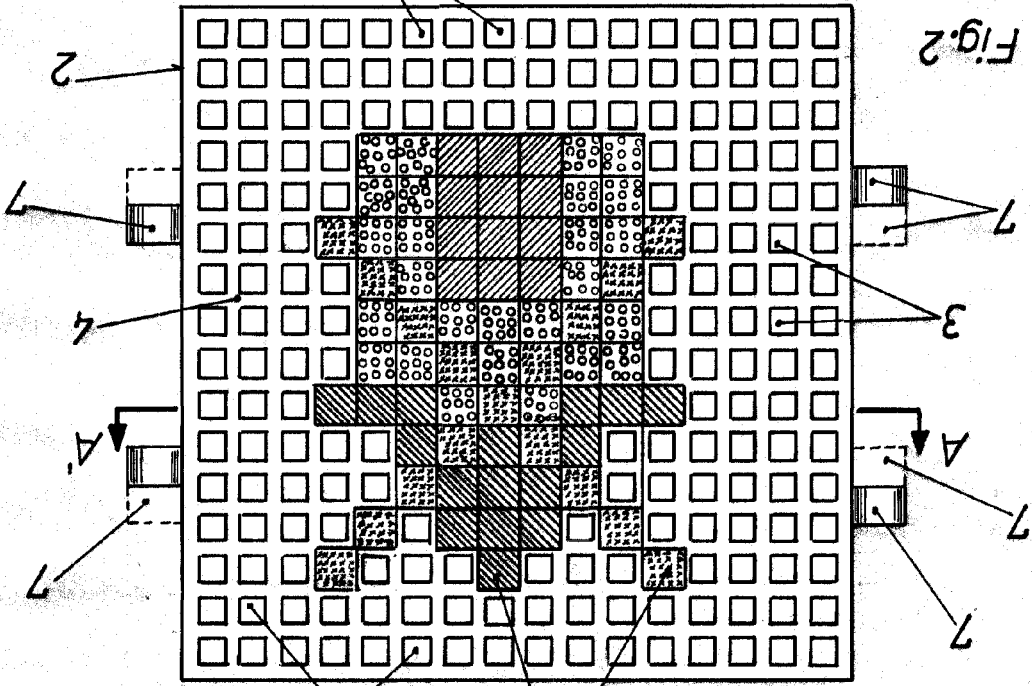


Fig. 2

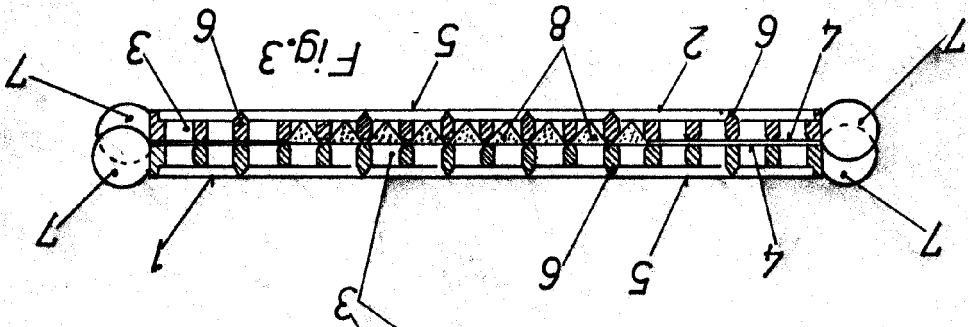
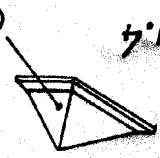


Fig. 3

Fig. 4



Escala variable
Valencia, Diciembre 1962
P.A.
Juan Lopez