

96803



1962

Memoria Descriptiva

para

un Modelo de Utilidad
por veinte años en España

a favor de

la firma, Juguetes y Estuches, S.A.
(sociedad española)

residente en

IBI (Alicante), Avda. Joaquín Vilanova

por:

"SALTADOR AUTOMATICO DE JUGUETE"

96803

22



5 El presente modelo de utilidad se refiere a un saltador automático de juguete, destinado a presentar a los niños sucesivamente un juego de dos paletas opuestas, giratorias alrededor de un eje vertical, para que practiquen el salto en diversas modalidades.

Esencialmente el juguete cuyo modelo se reivindica, consta de las siguientes partes:

10 - una carcasa en forma exterior similar a un ovoide, que aloja un mecanismo de cuerda de juguetería, cuyo eje motor coincide con el eje del ovoide; cuya carcasa, en la parte inferior, presenta un apéndice coaxial de acoplamiento, y en la superior está truncada y cerrada por una pieza giratoria con dicho eje motor, cuyo perfil exterior completa el del ovoide;

15 - un soporte telescópico, de piezas tubulares acopladas sucesivamente, que en el extremo de menor diámetro recibe el apéndice de la carcasa, el cual lleva un saliente central, que encaja en el hueco apropiado de un tabique transversal del extremo del soporte telescópico;

20 - un apoyo de tres patas, que presenta un hueco central para el acoplamiento del cuerpo de mayor diámetro del soporte tubular;

25 - la pieza que cierra la carcasa por su parte superior y gira con el eje motor, presenta en su parte superior un vaciado en mediacaña, destinada a recibir un manguito, que a su vez tiene unos salientes radiales opuestos que entran en

96803

22



alojamientos practicados al efecto en dicha pieza, como elementos de sujeción.

5 - a uno y otro lado ese manguito recibe alambres rectos o doblados dos veces en escuadra, que a su vez mediante otros manguitos, se unen a otros alambres que soportan las paletas que constituyen los objetos visibles que sirven de señales para el salto, y al mismo tiempo, por la resistencia que el aire opone a su movimiento, regulariza el funcionamiento del juguete.

10 Dicho juguete puede servir para que una o dos personas salten sobre las paletas opuestas, que sucesivamente se presenten ante ellas, perpendicularmente, o para que las salten de paleta a paleta, desplazándose en alineación de las mismas, combinando o no unos y otros saltos con el juego con alguna pelota u otro objeto adecuado.

15 Concretaremos las características del saltador que se reivindica, con referencia a las adjuntas figuras, que corresponden a una forma de ejecución, que se presenta a título de ejemplo con el fin indicado, ya que la forma, dimensiones y materiales de las distintas piezas, serán las que se estimen pertinentes, para la aplicación de que se trate, sin que tales variaciones, ni las que se hagan en detalles de presentación, afecten a la esencialidad reivindicada, por lo que los saltadores de juguete, que se fabriquen con cualquiera de esas modificaciones, no serán sino variantes protegidas por este registro.

25 La figura 1 presenta la vista en alzado de frente

96803



del conjunto de un saltador automático, establecido de acuerdo con lo que se reivindica.

La figura 2 corresponde a la proyección parcial en planta de la parte superior del mismo.

5 La figura 3 esquematiza, también en proyección en planta, el conjunto del juguete.

Con referencia a dichas figuras y a los números que sobre ellas designan las partes y detalles del juguete representado, que interesan a los fines de esta memoria, la descripción del mismo es como sigue:

10 Está constituido por el trípode 18, de sustentación sobre el suelo, en cuyo hueco cilíndrico 19 se acopla la pieza inferior 21, del soporte telescópico del juguete, cuya pieza está dotada de las garras de ensamble 20, que se corresponden con alojamientos dispuestos al efecto en el fondo del alojamiento 19.

15 El cuerpo 21 recibe el 22 y éste a su vez de modo análogo al 23, formando el soporte telescópico, cuyo cuerpo superior 23 aloja el apéndice cilíndrico 26, de la carcasa de los mecanismos, dotado del enganche 25 que entra en un alojamiento, dispuesto al efecto en un tabique transversal 24, de dicha pieza tubular 26.

20 El apéndice 26 es solidario de la carcasa inferior 16, de forma semiesférica, en la que acopla la carcasa superior 15 troncocónica, yendo dotada la primera del acople 17, para recibir la caja 14 de los mecanismos, a la cual se dá cuerda mediante la llave 5.

25 El eje 13, movido por la cuerda de juguetería contenida en dicha caja 14, hace girar la cabeza 7, que lleva un

96803



encaje en mediacaña destinada a recibir el manguito 6, dotado de la cruceta 8, cuyos brazos tienen alojamientos de inmovilización en dicha cabeza 7.

Ese manguito 6, recibe a uno y otro lado alambres 4 y 9, que a su vez, mediante otros manguitos 3 y 10, pueden prolongar el dispositivo en el alambre 2 y paleta 1, y en el alambre 11 y paleta 12.

96803



N O T A

El presente modelo de utilidad comprende las siguientes reivindicaciones.

5 ✓ 1.- Saltador automático de juguete, caracterizado porque está constituido por una carcasa, que aloja un motor de cuerda de juguetería de eje vertical, en el extremo superior del cual va montada una pieza que gira con él, y presenta un alojamiento en mediacaña para un manguito, el cual a su vez tiene salientes radiales, que forman una cruceta y se acoplan en alojamientos dispuestos al efecto, a uno y otro lado de la mediacaña; cuya carcasa presenta en la parte inferior un apéndice coaxial, de acoplamiento en el extremo de un soporte telescópico, que por su otro lado se acopla en un apoyo de tres patas de sustentación del conjunto.

15 2.- Saltador automático de juguete, según lo reivindicado en el punto anterior, caracterizado porque el manguito que gira con el motor, recibe, a uno y otro lado, varillas que a su vez, mediante otros manguitos, se prolongan en otras varillas portadoras en sus extremos de unas paletas planas de color llamativo, que constituyen las señales indicadoras de los saltos.

20 3.- Saltador automático de juguete, según lo reivindicado en los puntos anteriores, caracterizado porque la carcasa del motor se compone de dos piezas acopladas entre sí, una troncocónica, cuyo contorno exterior se prolonga en el de la pieza giratoria que soporta las señales para los saltos, y

25

96803



otra inferior, semiesférica, que presenta el apéndice de acoplamiento en el soporte telescópico, cuyo apéndice tiene un saliente central, que encaja en un alojamiento dispuesto al efecto en un tabique transversal, del elemento superior del soporte telescópico.

5

4.- Saltador automático de juguete, según lo reivindicado en los puntos anteriores, caracterizado porque el núcleo central del trípode de sustentación del juguete, presenta un alojamiento cilíndrico, para el cuerpo inferior del soporte telescópico, y ese cuerpo tres uñas laterales que se corresponden con tres vaciados de acoplamiento del referido núcleo.

10

5.- Saltador automático de juguete.

Según se describe y reivindica en la presente memoria descriptiva y se ilustra con los planos que a la misma se acompañan.

15

Consta la presente memoria de siete hojas foliadas y escritas a máquina por una sola de sus caras.

Madrid, a 22 DIC. 1962

CARLOS ROEB

Con.

96803

96803

UNICA

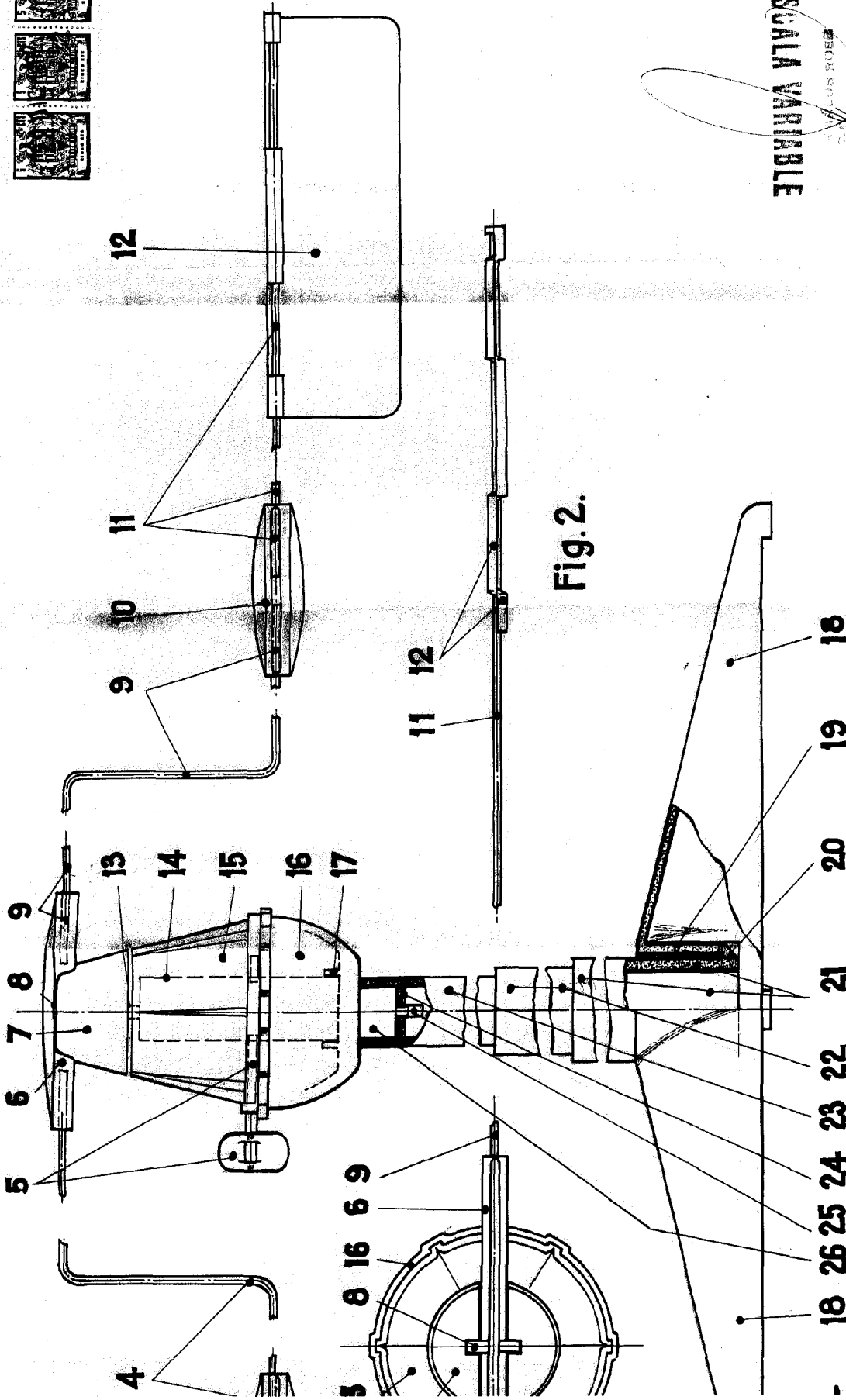


Fig. 2.

Fig. 1.

ESCALA VARIABLE
PLUS SOUS

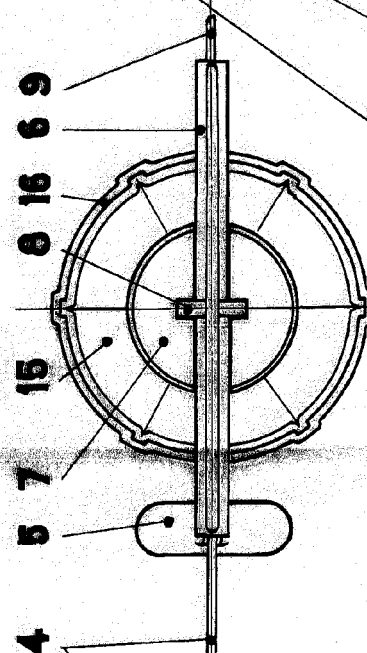
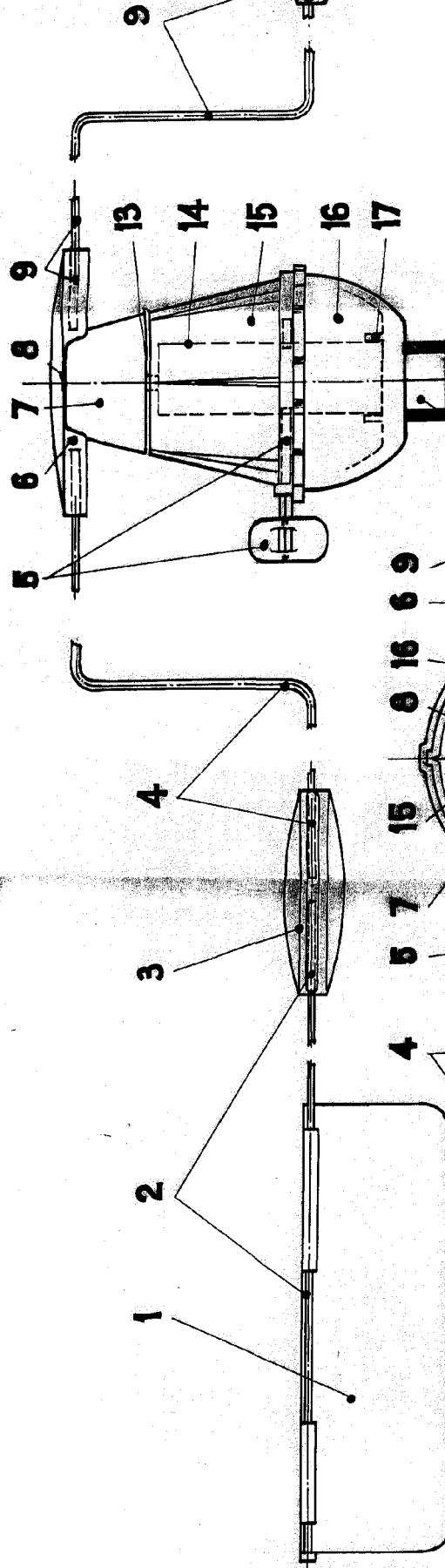


Fig. 2.

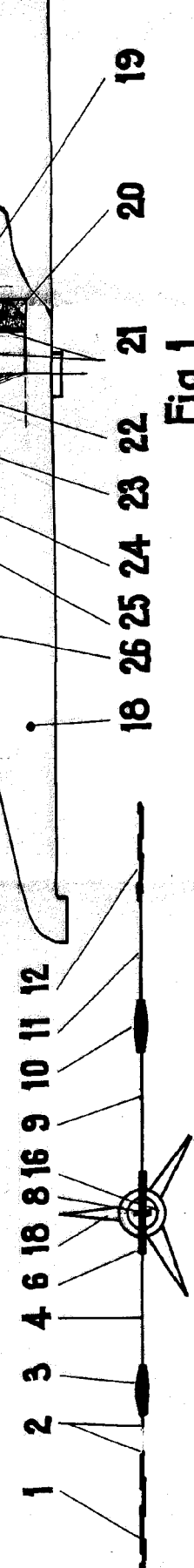


Fig. 3.

Fig. 1.