

96802



Memoria Descriptiva

para

un Modelo de Utilidad
por veinte años en España

a favor de

la firma, Juguetes y Estuches, S.A.
(sociedad española)

residente en

IBI (Alicante), Avda. Joaquín Vilanova

por:

" TIRO AL BLANCO DE JUGUETE "



1962

5 El presente modelo de utilidad se refiere a un tiro al blanco de juguete, el cual presenta una serie de figuras girando y descendiendo simultáneamente, alrededor de un eje vertical; es decir, realizando cada una de ellas un desplazamiento helicoidal.

10 El juguete que se reivindica consiste esencialmente en que los brazos que soportan los blancos, aves figuradas por ejemplo, van montados en el extremo superior o cabeza de la pieza macho del soporte de ese conjunto giratorio, cuya pieza macho está provista en su contorno de un alambre dispuesto en espiral, es decir, determinando una hélice, sobre la superficie exterior del vástago que constituye la pieza macho, con cuya hélice se corresponden tres trinquetes o piezas giratorias montadas en la cabeza de la pieza hembra, que es tubular, y cuyo hueco va recibiendo a la pieza macho cuando desciende.

15 Es decir, el alambre montado helicoidalmente en el vástago del soporte, va resbalando sobre el trinquete en que apoya inicialmente e introduciéndose en la pieza hembra. Cuando dicho vástago termina su recorrido descendente, como las tres piezas que hacen de trinquetes, van montadas giratorias en ejes horizontales, basta tirar de él hacia arriba para que zafándose la hélice de su acción, pueda iniciarse de nuevo el juego.

25 En el extremo exterior de cada uno de los brazos



5
10
15
20
25

porta-blancos, montados en la cabeza de la pieza macho del soporte, el blanco (usualmente una pieza de cartón con la forma de pájaro que se desee) lleva unida por remaches, en su parte posterior, una placa que presenta dos orejas perpendiculares, con orificios para un pasador que atraviesa el brazo. Además, el blanco tiene montado un resorte de lengüeta, con enganche que sujeta el blanco en posición perpendicular al brazo, pero cuando recibe el golpe de la pieza lanzada por cualquier escopeta de juguete, se zafa del enganche y cae abatida sobre el brazo.

Este último, en su otro extremo, lleva practicada a cada lado una ranura en ángulo recto, destinada a recibir el eje que le fija en su alojamiento acanalado de la cabeza del vástago del soporte, cuya forma en ángulo recto permite mover cada uno de esos brazos hacia el interior, para introducir su extremo en un puentecillo transversal que le sujeta.

Con tal disposición, el juguete puede desarmarse fácilmente; basta quitar los pasadores que sujetan los blancos en los brazos, y los que fijan éstos en las acanaladuras de la cabeza de la pieza macho del soporte, sacar esta última de la pieza hembra, y fácilmente retirar los tornillos que fijan las patas del conjunto en la pieza hembra.

La característica esencial del juguete, según se desprende de cuanto antecede, es el alambre montado helicoidalmente en la pieza macho del soporte, que dá lugar al movimiento de los blancos en la forma dicha; el número de éstos y por tanto de brazos, puede ser el que se estime conveniente, aun-



que la forma más usual y de suficiente atractivo, es con tres brazos y otras tantas figuras actuando como blancos.

Dentro de las reivindicaciones que se establecen pueden fabricarse tiros al blanco de juguete, de las formas, tamaños y materiales que se juzguen adecuados, según la aplicación concreta de que se trate, sin que tales variaciones, así como las que puedan introducirse en detalles de su presentación y organización, afecten a la esencialidad reivindicada, por lo que los tiros al blanco de juguete, que se fabriquen dentro de la idea general reseñada, con cualquiera de esas modificaciones, no serán sino variantes, igualmente comprendidas y protegidas por el presente registro.

En esta idea, las adjuntas figuras corresponden únicamente a una forma de ejecución, sin carácter alguno limitativo, que se presenta a título de ejemplo de realización, para concretar cuanto se dice en esta memoria descriptiva.

La figura 1 presenta la vista por la parte superior, de la cabeza de la pieza macho del soporte portador de los brazos, en que se montan las aves o elementos que hacen de blanco. En A se indica el detalle de la ranura en ángulo recto, que lleva los brazos, en la parte que se acoplan a dicha cabeza.

La figura 2 muestra la vista lateral, de esa parte superior de la pieza macho del soporte.

La figura 3, en representación análoga que la figura 1, representa el soporte montado en sus patas de sustentación.

La figura 4, en vista lateral, se refiere al acoplamiento entre el soporte y sus patas de apoyo.

96802



La figura 5 ilustra una vista en alzado del conjunto del juguete, establecido de acuerdo con lo que se reivindica.

La figura 6 detalla, respectivamente en -a- y -b-, las vistas en planta y posterior de uno de los blancos.

La figura 7 indica en perspectiva como se realiza la sujeción de cada blanco en su brazo.

Con referencia a dichas figuras y a los números que sobre ellas designan las partes y detalles de los elementos representados, que interesan a los fines de esta memoria, la descripción de los mismos es como sigue:

En su conjunto el juguete está constituido por la pieza tubular 24 (Fig. 5) que descansa sobre las patas 17, y recibe el vástago 8 ó pieza macho del soporte, sobre el cual va montada la cabeza 6 (Fig. 1), portadora de los brazos o pletinas 3, en que a su vez están dispuestas las piezas 25 (Fig. 5) que hacen de blanco, y en la forma de ejecución a que nos referimos representan patos.

La cabeza 6, usualmente de fundición (Fig. 1) va sujeta a la parte superior del vástago 8 por las pestañas 7, que encajan en los rebajos 9, y se prolonga en tres partes acanaladas, destinadas a recibir las pletinas o brazos 3, defasadas entre sí 120°. Los encajes laterales 2 de las pletinas 3, presentan orificios para el pasador de tijerilla 1, que atraviesa dichos brazos 3 (Fig. 1-A) por las ranuras en escuadra 11, cuyas ranuras permiten, una vez realizado el acoplamiento, empujar el correspondiente brazo 3 hasta que quede por debajo del puente cillo 5 y sujeto por el mismo. Los vaciados 10 fa-

96802



1962

oilitan el montaje del pasador. Las hendiduras 4 de cada brazo le sirven de refuerzo.

5 El montaje de la cabeza 6 en el vástago 8, se realiza por intermedio del casquillo 12 (Fig. 2), y dicho vástago lleva dispuesta exteriormente la hélice 13 de alambre, hasta la proximidad de la arandela inferior 15, que remata el vástago, yendo soldada en 14 la extremidad inferior de dicho alambre 13.

10 Esa hélice 13 se corresponde con los trinquetes 20 (Fig. 3) de la cabeza 23, de la pieza hembra 24 del soporte, que van montados giratorios en ejes 19 dispuestos en los soportes 18. En esta misma figura 3 y en la figura 4, se aprecian los tornillos 21, de sujeción de las patas 18, y en 22 las pestañas de sujeción de la cabeza 23 a la pieza tubular 24. Cada una de las patas 17 presenta como apoyo en su extremo los casquetes esféricos 16.

15 Cada uno de los blancos 25 (Fig. 6) se monta en el correspondiente brazo 3, mediante un dispositivo constituido por la pletina 26, fijada en el blanco por remaches 27, y la cual presenta orejas 30, perpendiculares, para el pasador 29, que, como se indica en la figura 6-a, atraviesa dichas orejas y el extremo del brazo 3 por orificios dispuestos al efecto en el mismo. Además, el blanco, en su parte anterior, lleva montado también, mediante un remache, un resorte ballesta 28, con encaje que se aprecia en la figura 7, para sujeción en el extremo del brazo 3. El resorte 28 está enfrentado con el centro de una ventana practicada en el blanco 25 y en la placa 26.



Con tal disposición, los blancos están armados en sus correspondientes brazos, y sujetos por los resortes 28, hasta que al recibir aquellos un disparo se zafen de la sujeción y se abaten.

.....

.....

.....

96802



1962

N O T A

El presente modelo de utilidad comprende las siguientes reivindicaciones.

5 1.- Tiro al blanco de juguete, caracterizado porque los brazos giratorios que soportan las figuras planas que hacen de blanco para el tiro, están montados en un soporte que consta de dos piezas, una hembra y otra macho, constituida, la primera por un vástago, que lleva dispuesta a lo largo de su contorno una hélice en relieve, por intermedio de la cual descansa en una de las tres piezas trinquete dispuestas radialmente, giratorias alrededor de ejes horizontales, colocados en los vértices de una meseta triangular que corona el extremo de la pieza hembra del soporte.

10 2.- Tiro al blanco de juguete, según lo reivindicado en el punto anterior, caracterizado porque cada uno de los brazos está constituido por una pieza de sección rectangular, que lleva montada en un extremo la figura plana que hace de blanco, y en la proximidad del otro presenta, en cada uno de sus lados, una ranura en ángulo recto, con una parte mayor longitudinal y otra perpendicular a ella en su extremo posterior y dirigida hacia arriba; en cuya ranura entra un pasador transversal que atraviesa también los laterales del saliente de la meseta en que se monta el brazo, el cual queda sujeto por un puentecillo transversal que une los laterales de dicho saliente, y debajo del cual se encaja el brazo haciéndole retroceder lo que permitan las ranuras laterales.

15 20 25

96802



5 3.- Tiro al blanco de juguete, según lo reivindicado en los puntos anteriores, caracterizado porque cada una de las figuras planas que constituyen los blancos de puntería, lleva sujeta con remaches, en el borde inferior de la parte posterior, una placa que presenta dos orejetas perpendiculares, con orificios para un pasador que atraviesa los laterales del brazo que soporta el blanco.

10 4.- Tiro al blanco de juguete, según lo reivindicado en el punto 3, caracterizado porque cada figura plana que forma un blanco presenta, entre esas orejas de la placa de sujeción, una ventana, sobre el centro de la cual se presenta el doblez de un resorte de lámina, fijado mediante un remache en la parte anterior del blanco; cuyo doblez se corresponde y encaja en el extremo del brazo soporte, sujetando en posición vertical a la figura.

20 5.- Tiro al blanco de juguete, según lo reivindicado en los puntos anteriores, caracterizado porque el extremo inferior de la pieza hembra del soporte, lleva fijadas mediante tornillos radiales, patas, por intermedio de las cuales descansa el conjunto en el suelo.

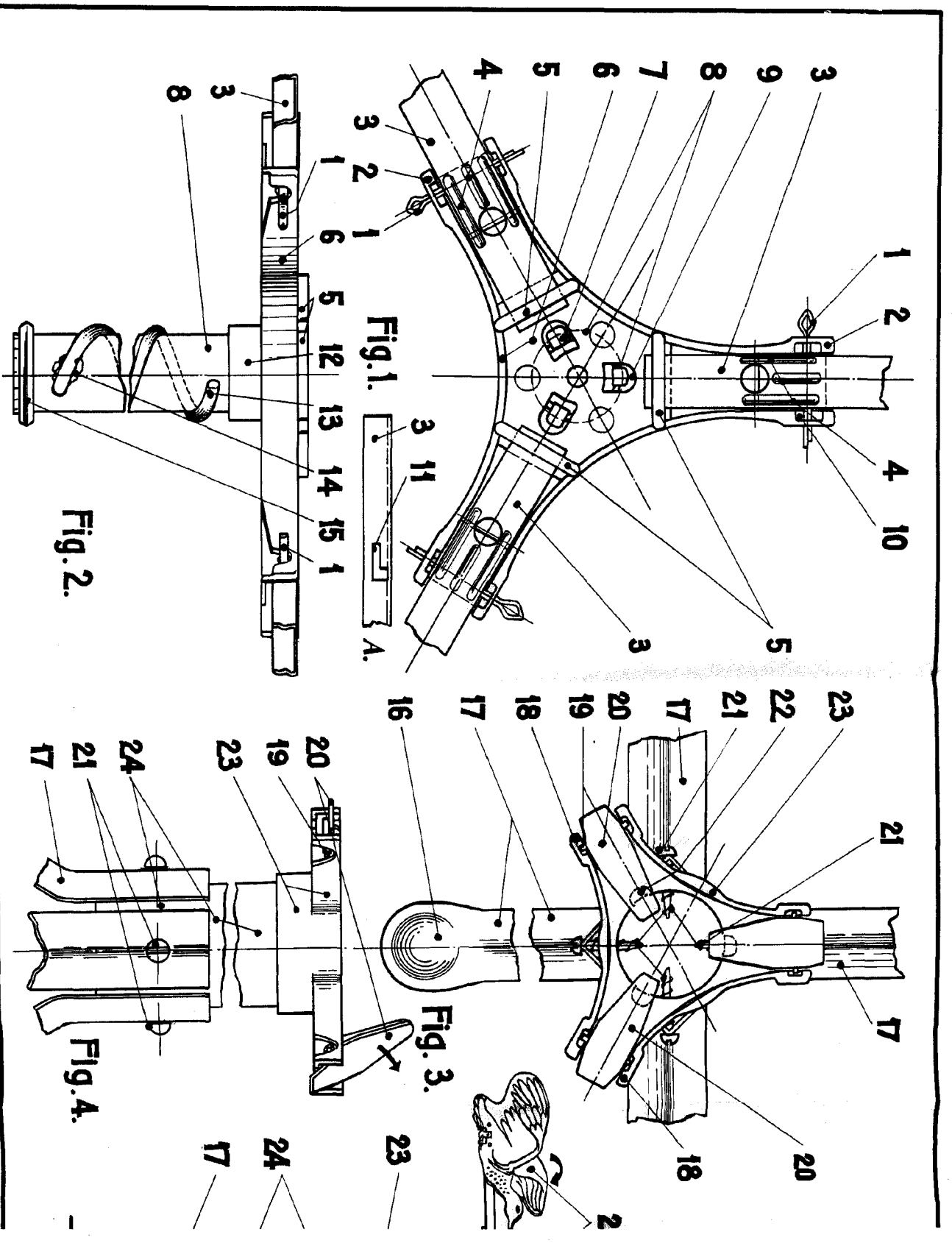
6.- tiro al blanco de juguete.

25 Según se describe y reivindica en la presente memoria descriptiva y se ilustra con los planos reglamentarios que a la misma se acompañan, la cual consta de nueve hojas foliadas y escritas a máquina por una sola de sus caras.

Madrid, a

22 DIC. 1962

CARLOS ROER
P



86802



1900

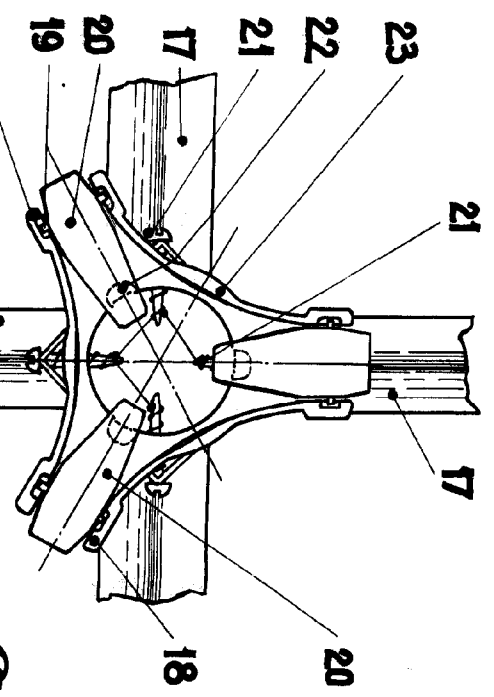


Fig. 3.

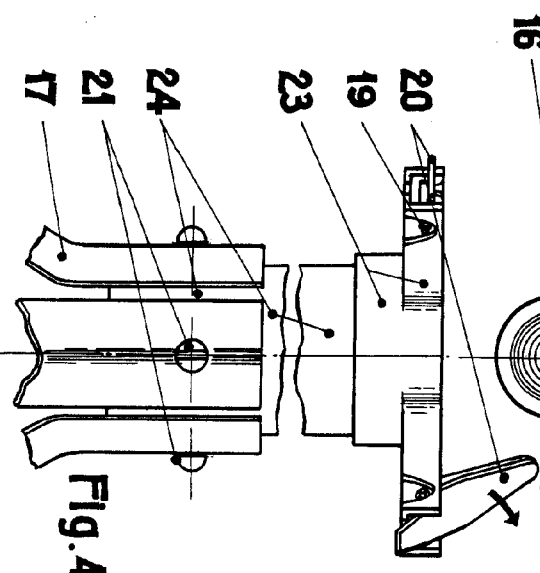


Fig. 4.

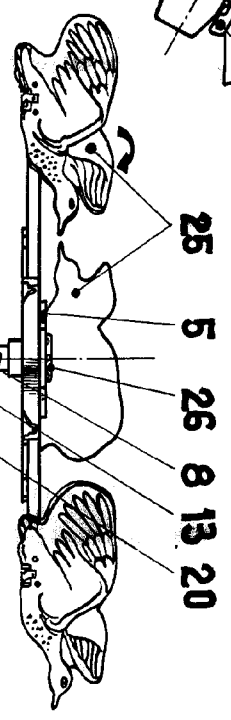


Fig. 5.

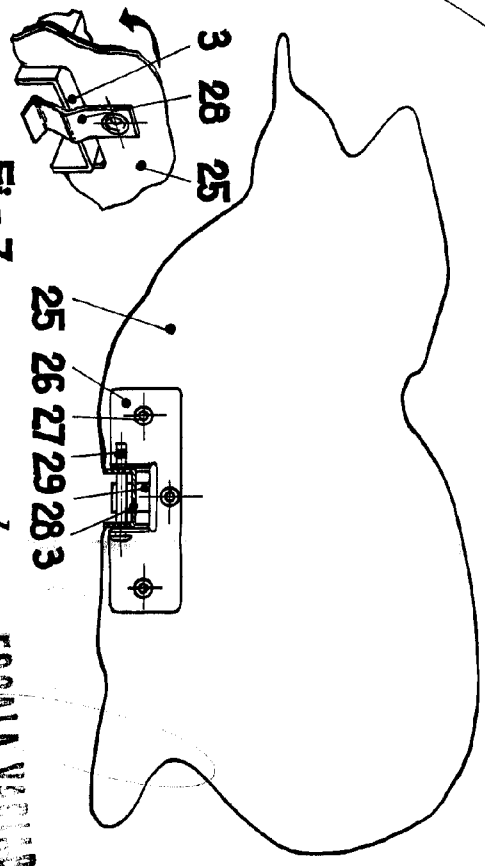
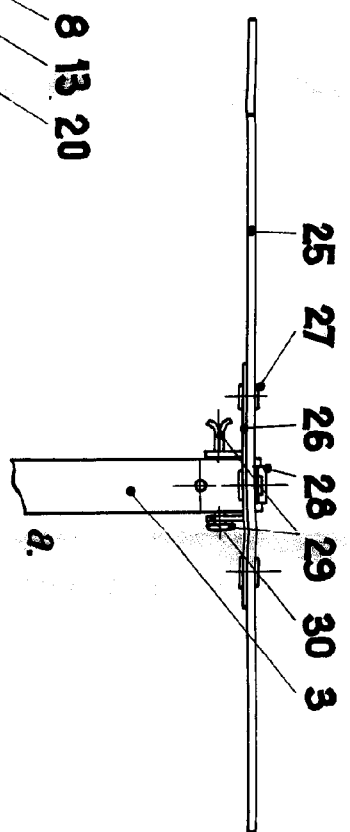


Fig. 7.

ESCALA VARIABLE

b.