





tal fin en el propio vehículo.

15 A tenor con lo anteriormente expuesto, consideramos el vehículo desmontable de juguete con suficiente fundamento para que a su titular le sea otorgado el privilegio de exclusividad referente a su fabricación y venta en España.

20 En esencia consta de un número indeterminado de piezas que imitan las de los vehículos reales, tales como cabina, chasis, ejes de las ruedas, caja, plataformas giratorias, etc. que presentan unos orificios enfrentados para la fijación por medio de unos juegos de grandes tornillos huecos con la cabeza hueca y con sus correspondientes tuercas, estando dotadas las piezas mencionadas, de tetones guía que se encajan en unas ramuras de la pieza oponente, que actúan de guía; los ejes de las ruedas  
25 presentan unos nervios longitudinales y sus dos puntas huecas adoptan una forma exterior prismática al objeto de montar las ruedas con el orificio central asimismo prismático, finalizando estos ejes en forma de vástago roscado con las correspondientes tuercas, que se roscan  
30 después de quedar introducido el eje en los orificios de unas orejetas solidarias del chasis y situadas las ruedas del vehículo.

35 En lo que sigue nos referiremos a las dos hojas de dibujos adjuntas, en las cuales se ha representado gráficamente un caso de realización práctica aplicado en este caso a un coche de bomberos, pudiéndose realizar en cualquier clase de vehículo, con la observación de que por tratarse de un ejemplo aclaratorio, los dibujos  
40 citados deberán ser observados con amplio criterio y



sin carácter restrictivo alguno.

Las figuras diseñadas en las dos hojas de dibujos que se acompañan, son como sigue:

Fig. 1.- Vista lateral en alzado del vehículo montado.

45

Fig. 2.- Vista en planta del mismo.

Fig. 3.- Sección longitudinal y vista frontal de uno de los tornillos de montaje de las diversas piezas.

50

Fig. 4.- Planta y vista lateral de una tuerca de apriete con el tornillo de la figura 3.

Fig. 5.- Proyección longitudinal de uno de los ejes de las ruedas.

Fig. 6.- Sección C-D del eje de la figura 5, por la parte nervada.

55

Fig. 7.- Sección E-F de la figura 5 por la parte cilíndrica hueca.

Fig. 8.- Sección G-H de la figura 5 por la parte prismática hueca, ajustable al orificio prismático de la rueda.

60

Fig. 9.- Sección A-B en alzado de la figura 2, con la plataforma giratoria, soporte de una escalera basculante.

65

Al objeto de facilitar la localización de las distintas partes de que está constituido el vehículo desmontable objeto del presente registro, se han situado acotaciones en las diferentes figuras de las hojas de dibujos que se acompañan, de acuerdo con las descripciones que se efectúan a continuación, de modo que -1- es la cabina que en la parte inferior y a ambos lados lleva unas regletas -2- donde se encuentran unos orificios don-

70



75

de queda introducida la parte cilíndrica hueca -3- de los ejes -4-, sobresaliendo por los costados del vehículo, las partes prismáticas -5- sobre las que se ajustan las ruedas -6- por un orificio central del mismo modo, finalizando los ejes -4- dotados de espiras de rosca -7- para su fijación, por medio de las tuercas -8-, las cuales se roscan asimismo con los tornillos -9- huecos en su caña, con la cabeza -10- asimismo hueca, fijando entre otros, una defensa -11-, a la parte frontal de la cabina -1-;

80

la caja -12- al chasis por los laterales en la parte anterior y la propia caja -12- por los laterales en la parte posterior, a unas orejetas -13-, solidarias del chasis.

85

A ambos lados de la caja -12-, se encuentran unas hendiduras -14-, que por la parte inferior silueteen el perímetro de las llaves -15- y -16-, con un resalte plano -17- en un punto intermedio de la propia llave para su sujeción, teniendo las citadas llaves por el extremo de sus mangos, un tetón -18- que se introduce en sendas ranuras de la caja.

90

La llave -15- presenta un orificio prismático -19- ajustable a las tuercas -8- para su manejo y la llave -16-, un resalte prismático -20- capaz de ser introducido en el hueco asimismo prismático de la cabeza -10- de los tornillos -9-, para ser apretados o aflojados los mismos.

95

En la parte superior de la caja, se encuentra una hendidura cilíndrica -21-, con un resalte cilíndrico -22- en el centro, apuntando hacia arriba, presentando un orificio central roscado para la fijación de una plataforma giratoria -23- con una hendidura central -24- para

100



el alojamiento de la cabeza de un tornillo -9-, sobresaliendo de dicha plataforma -23-, unas orejetas -25- que soportan una escalera -26- basculante, fijada mediante las correspondientes tuercas -8- y tornillos -9-.

105

Suficientemente descrito este vehículo desmontable de juguete solo resta consignar que sus distintas partes podrán ser fabricadas en variedad de materiales, tamaños y formas, con la posibilidad de introducir en su constitución, cuantas variaciones de tipo constructivo aconseje su fabricación, siempre y cuando estas variaciones no sean capaces de alterar su esencialidad, la cual queda reflejada en la siguiente

110

N O T A  
=====

115

En el presente Modelo de Utilidad se reivindican como no conocidos ni practicados en España, los siguientes puntos:

120

1º.- Vehículo desmontable de juguete, caracterizado por constar de unos juegos de grandes tornillos huecos con sus cabezas también huecas y con sus correspondientes tuercas.

125

2º.- Vehículo desmontable de juguete, caracterizado por constar de unas barras con nervaduras longitudinales y con dos puntas de eje huecas con sus extremos de forma prismática para montar en ellos, las ruedas provistas también de un orificio central prismático de acoplamiento, y con los extremos de dichos ejes dotados de espiras de rosca para roscar en ellos las correspondientes tuercas de la precedente reivindicación.

130

3º.- Vehículo desmontable de juguete, cuya cabina y el chasis están constituidos por una sola pieza



135 moldeada, que se caracteriza porque en la parte frontal correspondiente al lugar en que generalmente está situado el radiador, tiene un orificio en el cual se sujeta una pieza alargada de defensa, provista de un orificio a través del cual y del anteriormente citado, se pasa un tornillo con la correspondiente tuerca de los mencionados en la primera reivindicación, completándose el ajuste con unos tetones situados en la defensa citada que se introducen en unos orificios situados en el escalón que imita el parachoques.

140 4<sup>a</sup>.- Vehículo desmontable de juguete, caracterizado por constar de unos orificios laterales en el cuerpo del chasis; y en la parte posterior del mismo, presenta dos orejetas perforadas que permiten en ambos casos, el montaje con los tornillos y tuercas mencionados en la primera reivindicación, de una caja hueca dotada también de los orificios correspondientes, con un orificio central roscado en la parte superior con un tornillo de los mencionados que soporta una plataforma giratoria con orificios en dos soportes en los que va montada también con los mismos tornillos y tuercas, una escalera basculante.

150 5<sup>a</sup>.- Vehículo desmontable de juguete, caracterizado porque a ambos lados de la caja hueca de la precedente reivindicación, hay unos rebajes para empotrar unas llaves macho y hembra para las cabezas huecas de los tornillos, y tuercas respectivamente, de la primera reivindicación, presentando por la parte inferior de los rebajes donde descansan las llaves, una configuración que siluetea parcialmente las mismas, con un resalte plano solidario de la caja que aprisiona la llave sobre la

160



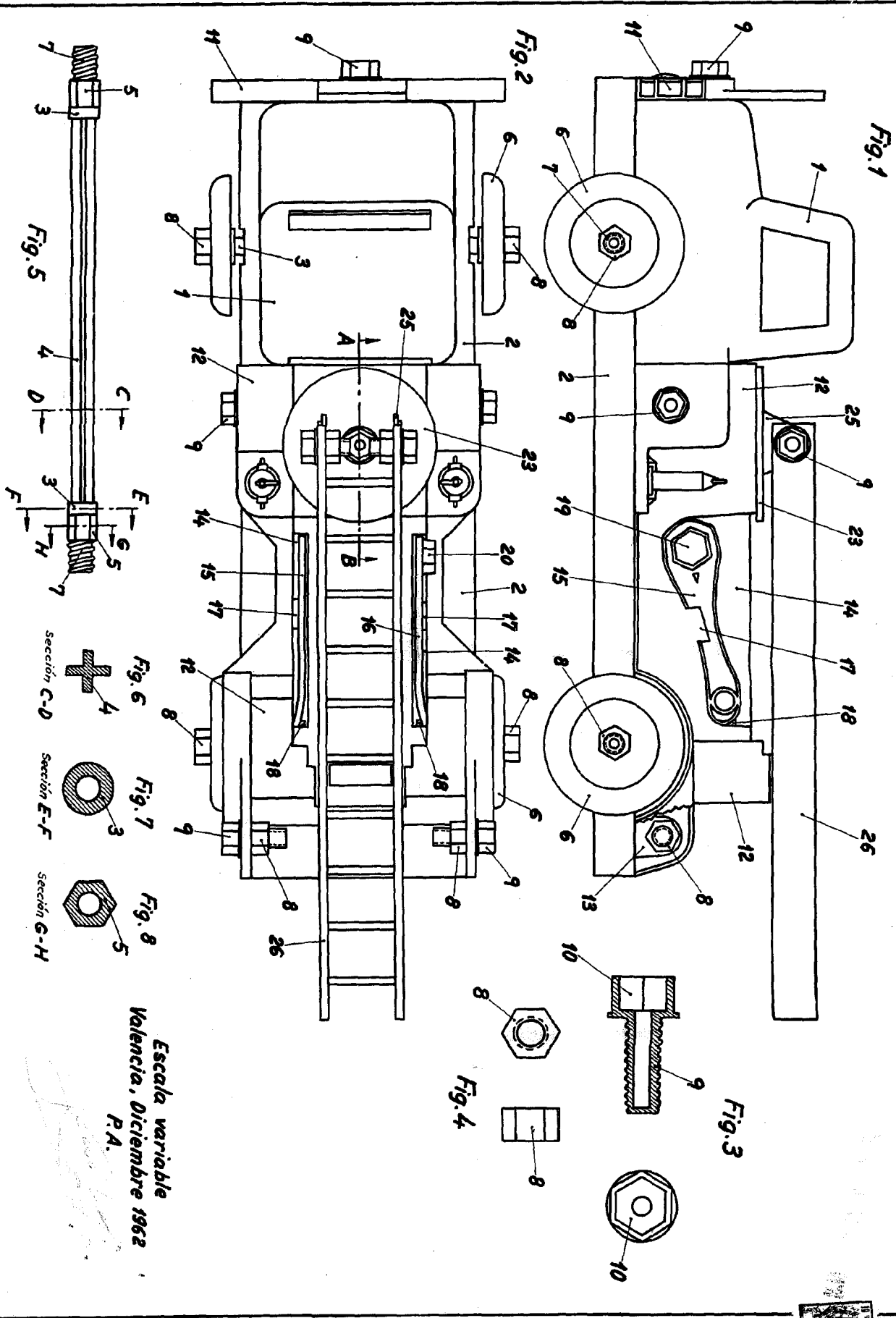
propia caja, y un tetón en el extremo de los mangos de las llaves que se introduce en una ranura de la caja, al objeto de fijarse las propias llaves. Y

165

6º.- "VEHICULO DESMONTABLE DE JUGUETE", de conformidad en un todo en lo esencial y fines industriales a lo descrito en la precedente memoria descriptiva y gráficamente representado en los adjuntos planos para su mejor comprensión.

Esta memoria consta de SIETE hojas escritas o mecanografiadas por una sola cara a doble espacio en 168 líneas.

Valencia, 13 de diciembre de 1962  
Por autorización de la interesada.



Escala variable  
Valencia, Diciembre 1962  
P.A.

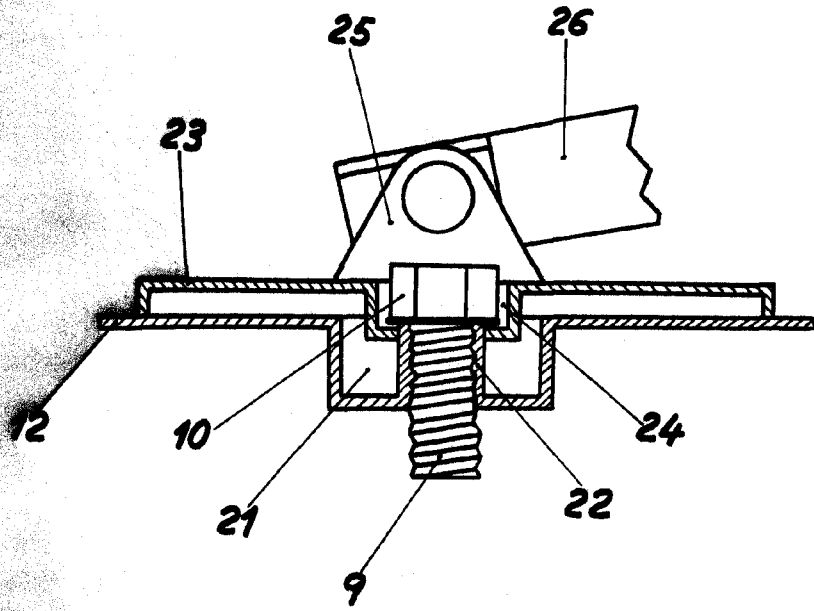


Fig. 9

06790 19 D



Sección A-B



Escala variable  
Valencia, Diciembre 1962

P.A.