



00085

MODELO DE UTILIDAD

por 20 años

por "UN UTIL PARA LA EXTRACCION DE GRAPAS", a favor de
D. Fernando Marchesi Fernández-Herce, de nacionalidad es-
pañola, domiciliado en Barcelona, Teodora Lamadrid, 38.

=====

MEMORIA DESCRIPTIVA

Viene a hacer referencia el presente Modelo de utilidad
a un nuevo tipo de útil para la extracción de grapas que
viene a aportar notables ventajas sobre los diversos tipos
existentes y conocidos hasta el momento.

5. Es sabida la engorrosidad que supone el tener que proce-
der al desclavado de las grapas, si no se dispone de un ú-
til que facilite tal operación. Diversas soluciones se han
arbitrado para eliminar dicha engorrosidad, pero si bien re-
suelven todas ellas su labor de una forma más o menos satis-



factoria, adolecen de diversos inconvenientes.

Entre éstos pueden contarse el elevado precio de coste al que resultan tales artículos, y la complejidad de los elementos que los componen. También es corriente en los tipos actualmente en uso que no acaben de desarrollar su labor de una manera satisfactoria ya que en numerosas ocasiones su utilización no es eficaz puesto que causan desperfectos en los lugares donde van situadas las grapas.

10. Todos estos inconvenientes los resuelve el presente Modelo de utilidad presentando una realización muy simple, de eficaces resultados y cuya fabricación elemental le hace muy asequible desde el punto de vista económico.

15. Esencialmente se consigue todo ello a base de dos piezas simétricas unidas entre sí por sus cabezales y dotadas cada una de ellas de un mango posterior, de una aleta lateral y de un cabezal delantero hueco, de cuya base plana surge un tabique con un resalte cilíndrico extremo, dotado en una de las piezas de unos pivotes laterales salientes y en la otra de unos pequeños entrantes enfrentados a dichos pivotes para la unión de ambas piezas. El elemento activo del útil lo constituyen unas patillas inyectadas en la parte delantera de dichas piezas y susceptibles de separarse al apretar los mangos de las mismas por efecto de un resorte circular cuyos extremos van a tomar contacto con los tabiques de los cabezales, quedando éstos recubiertos por una tapa superior de acabado dotada de un pivote inferior central susceptible de introducirse en un pequeño entrante existente en la base superior de uno de los resaltes cilíndricos.

30. Para su mejor comprensión nos referiremos a un dibujo que, a título de ejemplo, representa un útil para la ex-

28 NOV



tracción de grapas realizado de acuerdo con el actual Modelo.

En dicho dibujo, la figura 1 es una vista en perspectiva del útil en cuestión, siendo la figura 2 una vista en planta del mismo con la tapa de los cabezales quitada.

5. Las figuras 3 y 4 se corresponden con sendos cortes longitudinal y transversal de la propia figura 2 según los planos B-B y A-A de la misma.

Según tales figuras, queda constituido el presente Modelo por dos piezas -1- y -2- iguales y simétricas, dotada cada una de ellas de un mango posterior -3- con unas muescas -4- para la disposición de los dedos del usuario, de una aleta lateral -5- que facilita la introducción de los elementos activos del útil entre las patillas de las grapas, y de un cabezal delantero hueco -6- de cuya base plana -7- surge un tabique vertical -8- con un resalte cilíndrico extremo -9-.

Uno de los resaltes -9- está dotado lateralmente de unos pivotes -10- susceptibles de introducirse en unos entranques -11- existentes asimismo lateralmente en el otro resalte, provocando la fijación de ambas piezas en colaboración con un resorte circular -12- cuyos extremos descansan en los tabiques -8- rodeando a los referidos resaltes -9-.

El elemento activo del útil lo constituyen unas patillas -13- inyectadas por su parte trasera en los extremos delanteros de las piezas -1- y -2-, y susceptibles de separarse al apretar los mangos -3- de las mismas y juntarse por efecto del referido resorte -12-.

Completa el conjunto del presente útil una tapa -14- que recubre superiormente los cabezales -6- y que queda montada sobre uno de los resaltes cilíndricos -9- por medio de un pivote -15- que existe en la propia tapa y que va a in-



introducirse en un entrante -16- existente en el propio resalte -9- antedicho.

Todo cuanto no afecte, altere, cambie o modifique la esencia del útil descrito, será variable a los efectos del actual Modelo.

5.

N O T A.

Se reivindica como objeto de este registro por Modelo de utilidad:

1.- Un útil para la extracción de grapas, caracterizado esencialmente por estar constituido por dos piezas iguales unidas entre sí por sus cabezales y dotadas, cada una de ellas, de un mango posterior, con una aleta lateral y con un cabezal delantero hueco, de cuya base plana surge un tabique vertical con un resalte cilíndrico extremo, dotado en una de las piezas de unos pivotes laterales salientes, y en la otra de unos pequeños entrantes, enfrentados a dichos pivotes para la unión de ambas piezas.

10.

15.

2.- El propio útil de la reivindicación anterior, caracterizado asimismo porque el elemento activo del útil lo constituyen unas patillas salientes ocluidas por su extremo trasero en ángulo en la parte delantera de dichas piezas, y susceptibles de separarse, al apretar los mangos de las mismas, y juntarse por efecto de un resorte circular que colabora en la unión de ambas piezas, y cuyos extremos toman contacto con los tabiques verticales de los cabezales; quedando éstos recubiertos por una tapa superior dotada de un pivote central inferior susceptible de introducirse en un pequeño entrante existente en la base superior de uno de los resaltes cilíndricos.

20.

25.

30.

Sean cuales fueren las circunstancias que concurren en la esencialidad del Modelo de utilidad definido en las an



teriores reivindicaciones, cuyo objeto es:

3.- "UN UTIL PARA LA EXTRACCION DE GRAPAS".

Consta la presente memoria de cinco hojas foliadas, mecanografiadas por una sola cara y del dibujo unido a la misma.

5.

Barcelona, veintiocho de noviembre de mil novecientos sesenta y dos.

P.A. de D. Fernando Marchesi Fernández-Herce,

96685²⁸

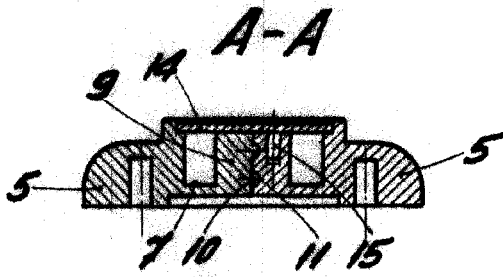


Fig. 4

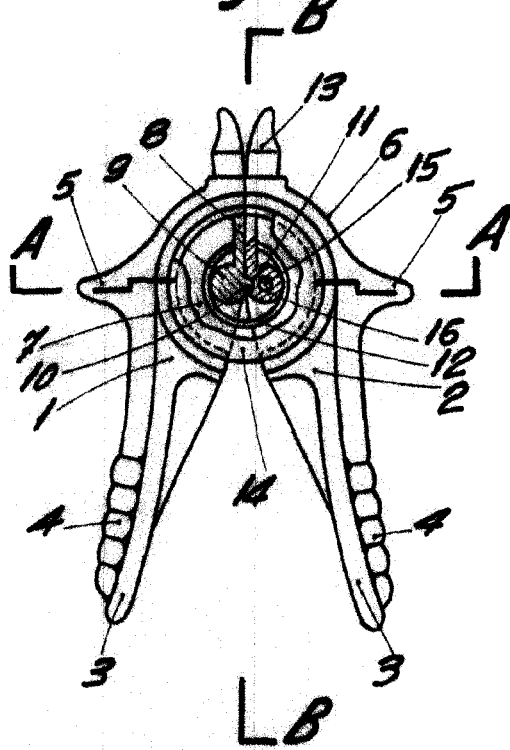


Fig. 2

B-B

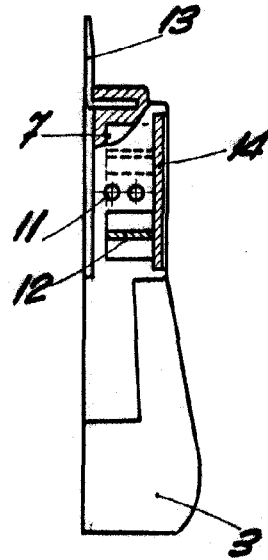


Fig. 3

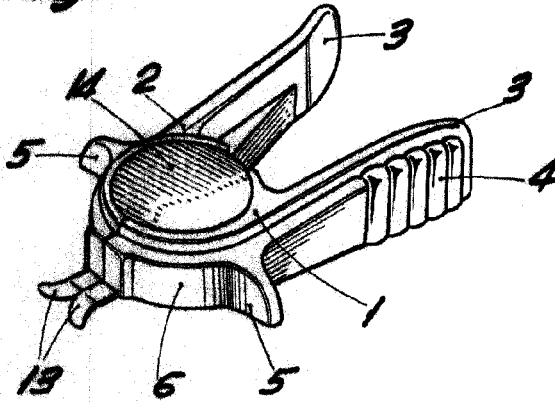


Fig. 1

BARCELONA, 28 NOVIEMBRE DE 1962
P.A.

ESCALA VARIABLE