

10 y sobre todas estas características la de poseer un sencillí-
cimo medio de efectuar la carga de su mecanismo de cuerda, con-
tribuyen a la obtención de un juguete relativamente económico
y sobre todo dotado de los atractivos propios de juguetes si-
milares mucho más caros.

15 Para mejor comprensión de la descripción que segui-
damente realizamos, vamos a auxiliarnos con el plano adjunto,
en el que se expone un ejemplo práctico de realización de este
juguete, cuya aportación se hace a título ilustrativo y no con
carácter limitativo.

20 La mencionada hoja de dibujos representa en su fi-
gura 1ª una sección vertical del juguete, visto por uno de
sus lados, mientras que la figura 2ª, constituye una sección
vertical del mismo, visto por delante, y con la eliminación
de unos tabiques de los cajetines que contienen sus mecanismos.

25 Haciendo referencia concreta a las precitadas figuras,
vemos que nuestro juguete consta de la caja exterior hueca
-1-, cuya forma reproduce con la mayor fidelidad las líneas de
un tanque de guerra, la cual está constituida por dos piezas,
una inferior y otra superior, unidas por los medios más apro-
piados.

30 La parte inferior de la carrocería -1- lleva montado
un cajetín -2-, y encima de éste, otro cajetín -3- que preci-
samente es el que aloja los mecanismos del dispositivo de cuerda
que acciona el juguete. Estos mecanismos están compuestos por
un eje vertical -4-, de sección cuadrada, que convenientemente
prolongado, sobresale de la caja exterior -1-, constituyendo
35 el soporte de la torreta -5- del tanque, dotada al efecto de
unos orificios pasantes -6- y -7- de igual sección que el eje,
que los atraviesa, sobresaliendo por la parte superior de la
torreta, y cubriendo su extremo una pieza en forma de sombrero
-8-. Merced a esta estructura, la propia torreta se constituye

40 en llave de carga del mecanismo de cuerda, puesto que, haciéndola girar con dicho eje, éste va produciendo el arrollamiento del resorte de cuerda en espiral -9-.

Montado en el mismo eje -4-, se halla la rueda dentada -10- que engrana con el piñón -11- solidario del eje vertical -12-, portador a su vez de una rueda dentada -13-, que engrana con otros piñones verticales y ruedas intermedias que constituyen un conjunto regulador, el cual concluye en el piñón -14-, situado al alcance de una uña -15- solidaria de un brazo -16- articulado en un punto -17- del cajetín -3-, cuyo brazo sobresale del juguete, constituyendo el elemento de detención o arranque del juguete, ya que al accionar este brazo suña interfiere el giro del piñón -14-, y el conjunto de engranajes se detiene asimismo, y con él, el juguete.

50

El eje vertical -12-, prolongado por la parte superior hasta sobresalir del cajetín -3-, concluye con la rueda dentada copada -18-, en cuyo giro acciona el piñón -19- solidario del eje horizontal -20-, montado sobre dos soportes -21-, ofreciendo uno de los extremos de este eje una rueda dentada -22-, de dientes espaciados, que golpean el extremo de una lámina -23-, montada en una plataforma -24- situada encima del expresado cajetín -3-, y cuya lámina al ser golpeada por los dientes de la rueda -22-, reproducen el sonido repetido de una ametralladora o cañón de repetición -25-, que posee la torreta, y que no ofrece mecanismo alguno.

55

En el extremo inferior, el eje -12-, pasa al interior del cajetín -2- y concluye en otra rueda dentada copada -26-, de dentado invertido, que engrana con el piñón -27-, solidario del eje -28- portador de las ruedas motrices -29- montado en un cajetín -30-, el cual es a la vez soporte del expresado eje horizontal -28-. El cajetín -30-, que está montado sobre una plataforma circular -31- lleva superpuesto el

60

65

70

puente -32-, atravesado igualmente por el eje vertical -12-,
formando estas piezas, con el eje de las ruedas motrices, un
conjunto solidario, dotado de libre giro, y cuyas ruedas mo-
trices sobresalen por la parte inferior del juguete por el
75 orificio circular -33- que ofrece éste en su base.

Dada la holgura del orificio del puente -32- que
atraviesa el eje vertical -12-, el conjunto solidario de
aquel puente, que hemos descrito, pueda bascular ligeramente,
80 sin que el engranaje de la rueda cepada -26- con el piñón -27-
cese en ningún momento, pero permitiendo que la plataforma
gire sobre sí cuando en su marcha en línea recta, tropieza el
juguete en un obstáculo, giro del conjunto que determina una
nueva orientación de las ruedas motrices -29-, y por consiguien-
te una nueva dirección de marcha del juguete que así elude el
85 obstáculo encontrado.

Aparte del atractivo que supone el cambio de direc-
ción en este juguete, cuando se encuentra en su camino un obstá-
culo, tenemos el que constituye la torreta que, mostrándose
solidaria del eje vertical -4- del dispositivo de cuerda, con-
forme ésta se distiende gira la torreta, que, como ya hemos
90 indicado anteriormente es la llave de carga de dicho disposi-
tivo, agregando a estos efectos de movimiento, el sonoro que
imita los disparos de un arma, producidos por el repiqueteo
sobre la lámina metálica -23-.

Suficientemente descrita la naturaleza y caracterís-
ticas de este nuevo juguete, sólo nos resta manifestar que
serán variables las circunstancias de materiales, tamaños y
formas de sus diferentes partes, así como el aspecto externo
del mismo, siempre y cuando no se altere su esencialidad, que
100 queda resumida en la siguiente

N O T A
" " " "

Los puntos que se reivindican en el presente Modelo

de Utilidad, son:

105

1º.-Nuevo tanque de juguete, con dispositivo de cuerda por muelle espiral, que se caracteriza porque el eje de dicho dispositivo, se halla en posición vertical, y sobresaliendo del cuerpo del tanque atraviesa la torreta por sendos orificios cuadrados, de sección cuadrada al igual que la del expresado eje, de forma que aquella torreta queda convertida en la llave de carga del dispositivo de la cuerda, girando durante la descarga del dispositivo de la cuerda.

110

115

2º.-Nuevo tanque de juguete, caracterizado porque una rueda dentada solidaria del eje de cuerda, actúa sobre un piñón montado en otro eje vertical, que por su parte superior concluye en una rueda dentada copada, engranada con un piñón solidario de un eje horizontal, en cuyo extremo comporta una rueda de dientes espaciados que tropiezan rítmicamente sobre una lámina metálica montada en una pequeña plataforma, para la producción de un repiqueteo imitador de disparos.

120

125

3º.-Nuevo tanque de juguete, caracterizado porque el eje vertical de la precedente reivindicación, por su parte inferior concluye en otra rueda dentada copada invertida, que engrana en un piñón montado en el eje horizontal de las ruedas motrices, siendo solidario este eje horizontal de las ruedas motrices de un cajetín montado en una plataforma circular, con posibilidad de giro y de basculación, para el cambio del sentido de marcha del juguete.

130

4º.-Nuevo tanque de juguete, caracterizado porque el eje vertical de las reivindicaciones 2º y 3º, posee solidaria una rueda dentada, engranada con un conjunto de piñones y ruedas dentadas regulador de la velocidad de marcha en el cual, el último piñón vertical, queda al alcance de una uña solidaria de un brazo articulado por un extremo, cuyo brazo sobresale

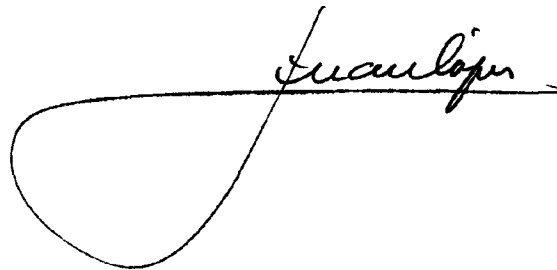
135 al exterior del juguete, y cuyo accionamiento produce la inter-
ferencia de la uña en aquel piñón, deteniendo su giro y consi-
guientemente la marcha del juguete. Y

140 5º.-"NUEVO TANQUE DE JUGUETE", de conformidad en un
todo en lo esencial y fines industriales a lo descrito en la
precedente Memoria Descriptiva y gráficamente representado en
los adjuntos planos para su mejor comprensión.

Esta Memoria consta de SEIS hojas escritas o mecanografiadas por una sola cara a doble espacio en 141 líneas.

Valencia, 3 Diciembre 1962

Por autorización del interesado.

A handwritten signature in cursive script, reading "Juan López", written over a horizontal line that extends to the left and loops back under the signature.

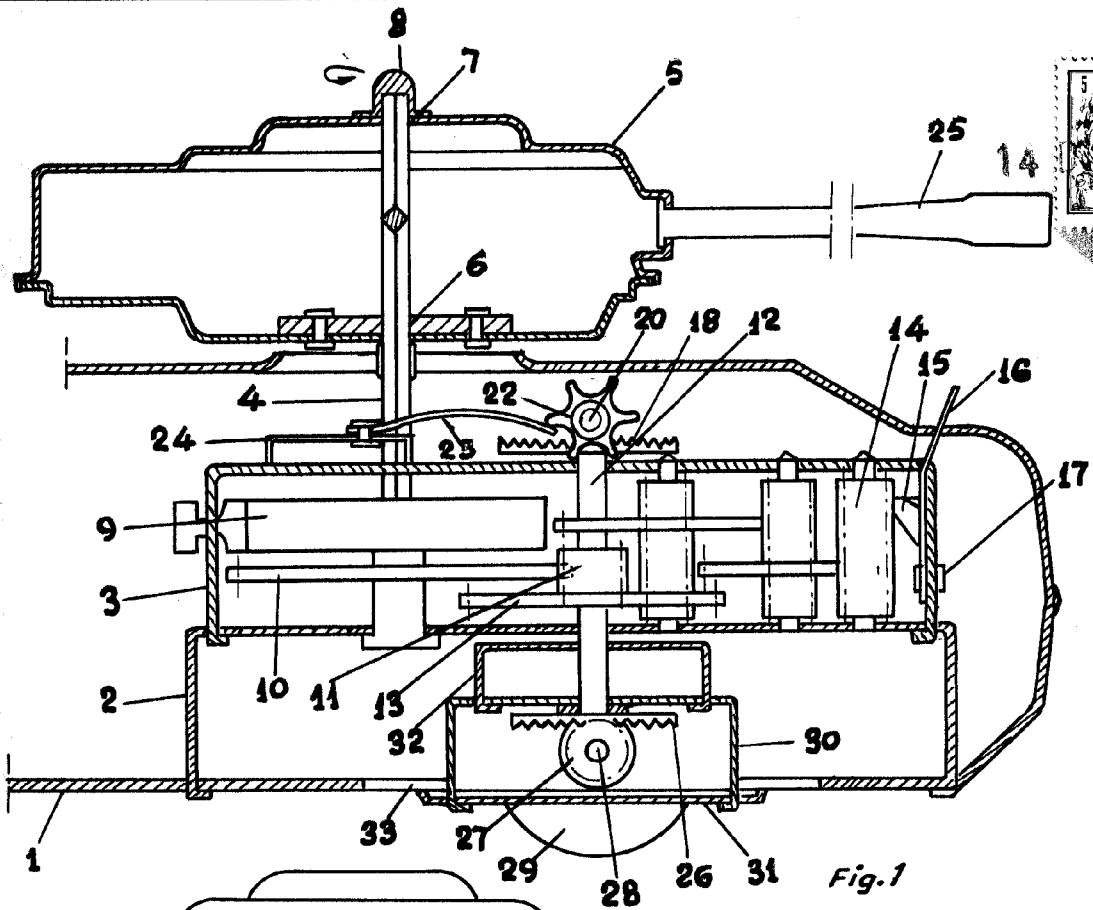


Fig. 1

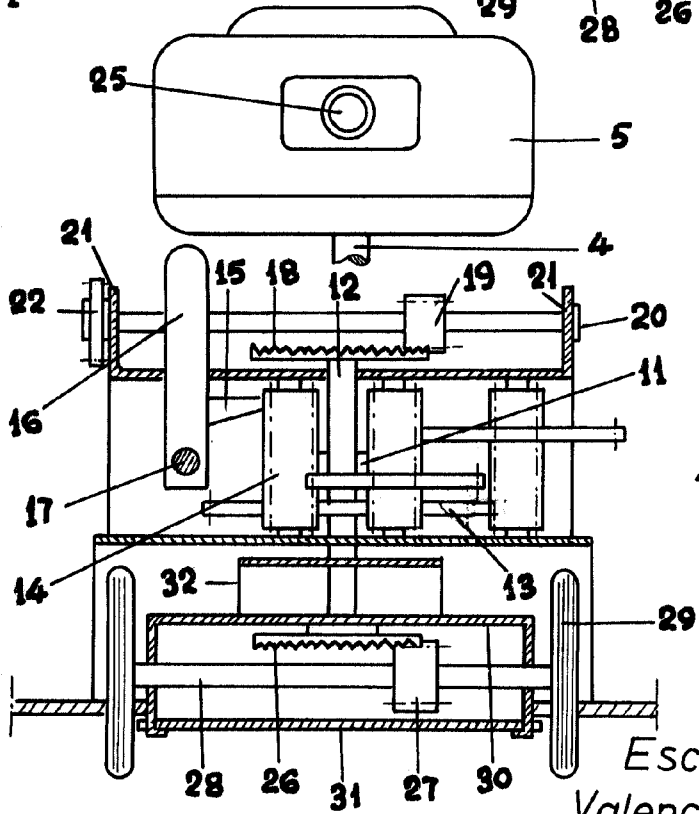


Fig. 2

96656

Escala variable
Valencia, Diciembre 1962
P.A. *Secundoja*