



MODELO DE UTILIDAD

=====

96644

M E M O R I A D E S C R I P T I V A

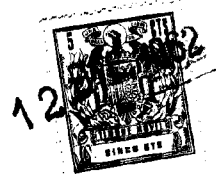
S o b r e :

"DISPOSITIVO PARA EL POSADO AUTOMATICO DE LOS BRAZOS DE
LOS TOCADISCOS".

Solicitante: D. Fernando GUTIERREZ LAMATA, de nacionalidad
española, con domicilio en Ibiza, nº 40 -
MADRID.-

5. La presente memoria descriptiva tiene como fin la
declaración del objeto sobre que ha de recaer el privilegio
de explotación industrial y comercial exclusiva en el terri-
torio nacional de un modelo de utilidad conforme a la legis-
lación vigente en materia de Propiedad Industrial, que, según
expresa el enunciado trata de un dispositivo para el posado

96644



automático de los brazos de los tocadiscos.

- El dispositivo objeto de este modelo de utilidad tiene principal aplicación en los tocadiscos de movimiento de brazos no automático, es decir, los que en la actualidad el posado de la aguja sobre el disco se realiza en forma totalmente manual. En este tipo de tocadiscos se presenta el inconveniente de que es necesario poseer un pulso privilegiado para situar exactamente la aguja en el surco inicial del disco, o en la banda espiral que lo precede.
- 10.
- 15.

- La realización manual de la citada operación en los tocadiscos actuales, ocasiona frecuentemente deterioros en el disco y en la aguja misma. Estos inconvenientes son totalmente evitados con el dispositivo que nos ocupa, el cual consiste en un mecanismo que permite la bajada del brazo a velocidad graduada en el lugar del disco deseado, así como, eventualmente, su levantamiento rápido.
- 20.

- El elemento fundamental de este dispositivo es un regulador de velocidad constituido por un fuelle, cuyo movimiento expansivo es regulado por el paso de aire a través de un orificio calibrado. Este dispositivo se combina con el de puesta en marcha del giradiscos de manera que es imposible posar la aguja manualmente sin el concurso de este mecanismo con lo cual queda perfectamente protegido el disco y asegurada la exacta colocación de la aguja en el surco.
- 25.
- 30.

- Con el fin de facilitar la interpretación más exacta del objeto sobre el que ha de recaer el presente privilegio, en el plano adjunto, complementario de la presente exposición, se representa en forma esquemática una realización del mismo que se incluye sin carácter exhaustivo y por consiguiente solamente a título informativo.
- 35.

La figura 1, representa una vista lateral del conjunto de las partes componentes del dispositivo.

- La figura 2 es una sección transversal del reposabrazo con su mecanismo de accionamiento.
- 40.

La figura 3, es una sección longitudinal del fuelle

96644



regulador de velocidad.

45. La figura 4, es una vista en planta del conjunto de palancas y mecanismo regulador de velocidad correspondiente a este dispositivo.

50. El elemento fundamental de regulación de velocidad del presente dispositivo es el fuelle -1- que se fija por un extremo en el casquillo -2- perforado por el pequeño orificio -4- y por su otro extremo, adherido al disco -3- dotado de un orificio -5- de mayor diámetro que el orificio -4- opuesto. Sobre este disco se apoya por su cara externa la ventosa -6- fijada por medios apropiados al soporte del conjunto -7- que a su vez está fijado por la cara inferior al tablero del giradiscos -8-.

55. El casquillo -2- se acopla a la pletina -9- guiada en -24- por una pieza formada con un canal de sección rectangular. El extremo de la pletina se articula por medio del pivote -21- a la pletina -23- dotada de la ranura -22- de manera que permite a la pletina -9- un desplazamiento longitudinal independiente.

60. La pletina -9- presenta en una de sus caras la leva de forma triangular -10- que se apoya, como puede observarse en la fig. 2, sobre la parte cilíndrica -17- de una pieza acoplada al extremo de la varilla -12-. La varilla -12- se desplaza longitudinalmente dentro del casquillo guía -14- que se acopla por medio de la tuerca -13- al tablero -8- en forma pasante. Esta varilla tiene montado el muelle -11- que la impulsa hacia abajo, es decir, en el sentido de apoyarse contra la leva -10-. Así mismo esta varilla es guiada impidiendo su movimiento gírico al estar el pivote -19-, extremo de su parte acodada, alojado en una ranura del soporte -18-.

70. El extremo superior de la varilla -14- termina en un ensanchamiento -15- que actúa de tope contra la parte superior del casquillo -14- y se acopla a una pletina ligeramente curvada -16- que presenta su parte superior un dentado dispuesto

75.

96644



convenientemente para permitir en él el apoyo del brazo porta-
agujas del tocadiscos -20-, cuyo dentado coincide con los dis-
tintos diámetros de los discos normales.

- La parte anteriormente descrita corresponde a los
80. órganos graduadores de velocidad de bajada del brazo -20-.
El accionamiento y puesta en marcha de esta parte del disposi-
tivo se realiza mediante la pletina -23- articulada a manera
de biela a la manivela -24- fija al eje -25- que traspasando
el tablero -8- tiene fijado en su extremo superior el mando
85. -31-. El eje -25- tiene así mismo solidaria la palanca -26-
articulada en -27- a la palanca -28- dotada de una ranura -29-
para permitir su arrastre en sentido giratorio sobre su eje
-30-. Dicho eje -30- traspasa el tablero -8- y tiene fijado
en su extremo superior una palanca acoplada al dispositivo de
90. puesta en marcha del giradiscos.

- El funcionamiento del dispositivo constituido en la
forma indicada es el siguiente: en la posición representada
se encuentra aquél en reposo con el apoyo -16- en su posición
más baja y por consiguiente el brazo -20- o bien se encuentra
95. en su posición normal de reposo o está apoyado con su aguja
sobre el disco. Para poner en funcionamiento el dispositivo
se sitúa el brazo -20- sobre la muesca del apoyo -16- corres-
pondiente al diámetro del disco, una vez que se ha girado el
mando -31- con lo que la palanca -26- ha girado en el sentido
100. de la flecha así como el brazo -24- también solidario al eje
-25-. El brazo -26- hace girar a la palanca -28- corriendo su
eje -27- desde su punto extremo de la ranura -29-, con lo que
a través de -20- se pone en marcha el giradiscos. Así mismo la
biela -23- habrá empujado a la pletina -9- que, con movimiento
105. longitudinal, comprime el fuelle -1- que expulsa su aire inter-
no fácilmente a través del orificio mayor -5- y de la ventosa
-6- que se desplaza debido a su naturaleza elástica y a su
concauidad. La pletina -9- en su desplazamiento hace que la

96344



110. leva -10- levante a la varilla -12- permitiendo que el apoyo -16- mantenga al brazo -20- encima del disco, sin entrar inicialmente en contacto con él.

El botón -31- gira en el sentido contrario automáticamente por medio del resorte -32- que, lo sitúa de nuevo en la posición inicial.

115. A continuación empieza el proceso de bajada gradual automática del brazo -20-. Este proceso comienza cuando el fuelle -1-, por su fuerza elástica, se dilata de nuevo siendo su movimiento regulado por el paso de aire a través del pequeño orificio -4- ya que la ventosa -6- por su forma cóncava impide de el paso hacia el interior a través del orificio -5-.

120. El brazo desciende lentamente hasta que se apoya la e aguja en el surco inicial o cualquier otro del disco, funcionando ya normalmente el giradiscos. El apoyo -16- continúa descendiendo hasta alcanzar el tope -15- del extremo superior del casquillo -14- en donde queda en la posición de reposo. El fuelle termina su recorrido cuando choca el casquillo -2- contra el saliente del soporte -7-.

125. El fuelle -1- puede estar dotado en lugar del sistema de válvula de paso unidireccional descrito por una membrana situada en forma conveniente.

130. Descrita suficientemente la naturaleza de este modelo de utilidad solo cabe añadir que en el conjunto y partes constitutivas del todo es susceptible introducir cambios de forma, materia y disposición siempre que tales alteraciones no desvirtuen el fundamento esencial del mismo.

N O T A

135. El Modelo de Utilidad que se solicita en España, por veinte años, de acuerdo con la vigente Legislación, deberá recaer sobre: "DISPOSITIVO PARA EL POSADO AUTOMATICO DE LOS BRAZOS DE LOS TODADISCOS", según las características esenciales de las siguientes:

96644



REIVINDICACIONES

145. 1^a.- Dispositivo para el posado automático de los brazos de los tocadiscos, que se caracteriza por estar esencialmente constituido por un soporte para el brazo fonocaptor que presenta un vástago deslizando que se apoya en una leva de desplazamiento longitudinal impulsada por la fuerza expansiva de un fuelle elástico comprimido previamente mediante un mando manual, que tiene su movimiento expansivo regulado por el paso de aire a su interior a través de un orificio calibrado.

155. 2^a.- Dispositivo para el posado automático de los brazos de los tocadiscos, según la anterior reivindicación, que se caracteriza porque el soporte del brazo fonocaptor está constituido por una pletina curvada que presenta en su borde unas muescas situadas convenientemente para permitir mediante el apoyo en ellas, la exacta posición del brazo fonocaptor en relación con los surcos iniciales de los discos de diámetro normal.

160. 3^a.- Dispositivo para el posado automático de los brazos de los tocadiscos, según la primera reivindicación que se caracteriza porque el órgano que proporciona el movimiento automático de descenso del soporte del fonocaptor, está constituido por un fuelle de materia elástica fijado por un extremo, que presenta un orificio calibrado para permitir la introducción de aire gradualmente al interior del fuelle en su movimiento expansivo, haciendo que éste sea adecuadamente lento, cuyo fuelle presenta otro orificio de mayor diámetro destinado a facilitar la expulsión rápida del aire interior al contraerse, cuyo orificio está cerrado por una membrana o ventosa dispuesta de manera que únicamente permite el paso unidireccional del aire en el sentido de salida y no en el de entrada.

175. 4^a.- Dispositivo para el posado automático de los brazos de los tocadiscos, según las anteriores reivindicaciones, que se caracteriza porque el soporte para descanso

96644



180. del brazo está fijado a un vástago que traspasando el tablero superior del tocadiscos guiado dentro de un casquillo, se apoya impulsado por un muelle contra el borde de una leva de desplazamiento longitudinal montada sobre una varilla o pletina fijada al extremo libre del fuelle para comunicarle al soporte un rápido movimiento ascendente durante la contracción del fuelle y un movimiento descendente lento al expansionarse el fuelle en la forma indicada.

185. 5ª.- Dispositivo para el posado automático de los brazos de los tocadiscos, según las anteriores reivindicaciones que se caracteriza porque el elemento solidario de la leva de desplazamiento longitudinal presenta en el extremo opuesto al de fijación en el fuelle una ranura longitudinal donde se acopla articuladamente el extremo de una biela ligada al mecanismo de accionamiento, de manera que dicha biela impulsa al elemento citado comprimiendo el fuelle y levantando el apoyo para descanso del brazo fonocaptor, volviendo automáticamente a su posición inicial por efecto de un medio elástico y dejando libre el elemento soporte de la leva en su movimiento de retroceso lento por efecto de su acoplamiento ranurado.

190. 6ª.- Dispositivo para el posado automático de los brazos de los tocadiscos, según la anterior reivindicación que se caracteriza porque la biela de accionamiento está articulada al eje de un mando accesible a través de una palanca de brazo corto solidaria con él, siendo el movimiento giratorio del mando reversible automático por efecto de un muelle o resorte que lo impulsa hacia su posición de reposo.

200. 7ª.- Dispositivo para el posado automático de los brazos de los tocadiscos, según la anterior reivindicación que se caracteriza porque el eje del mando está ligado a través de una palanca articulada con otros elementos al dispositivo de puesta en marcha del giradiscos, permitiendo simultanear esta operación con la de puesta en servicio del dispositivo de

205.

96344



bajada automática del brazo fonocaptor.

210. 8ª.- "DISPOSITIVO PARA EL POSADO AUTOMÁTICO DE LOS BRAZOS DE LOS TOCADISCOS".

Según queda sustancialmente descrito en la presente memoria descriptiva, que consta de ocho hojas escritas a máquina por una sola cara, acompañada de sus correspondientes dibujos.

Madrid, 12 de Diciembre de 1.962

D. FERNANDO GUTIERREZ LAMATA

P.P.

FRANCISCO GARCIA CABRERIZO

AA

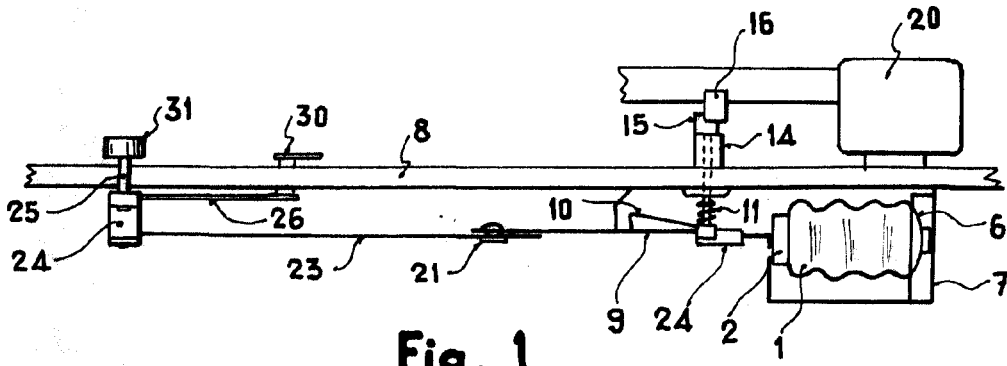


Fig. 1

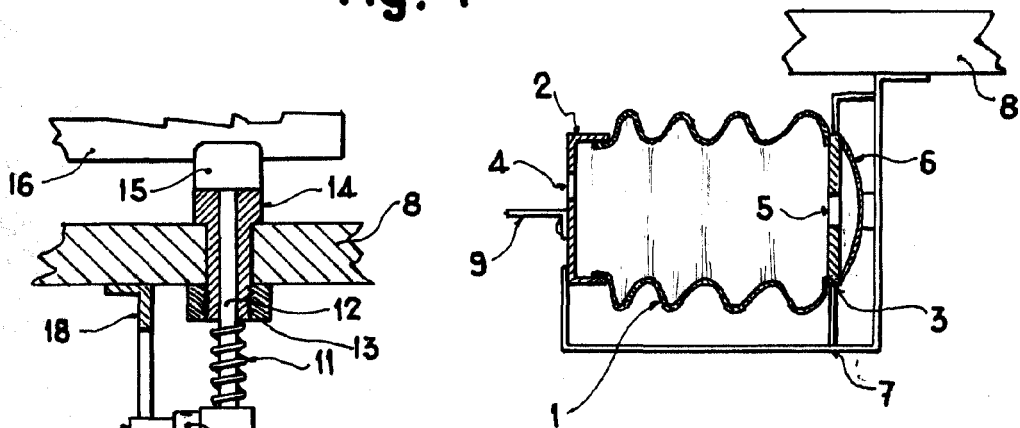


Fig. 3

Fig. 2

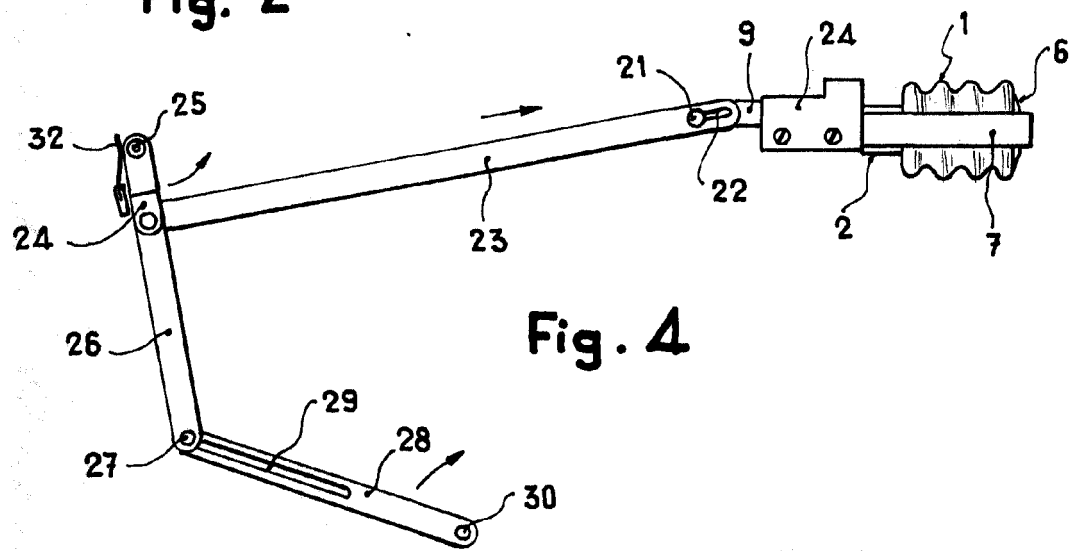


Fig. 4



Madrid, 12 DIC. 1902
 FERNANDO GUTIERREZ LAMATA
 P. P.

REVISTA DE PATENTES
 S. A.
M. J. B.

ESCALA VARIABLE