



H.V.

MEMORIA DESCRIPTIVA

para una patente de invención por veinte años, por = Chasis autoportátil para vehículos automotores = a favor de Don Albin O R - T L O F F, residente en Meiningen (Alemania) Feodorenstr, 16.-

El objeto del presente invento es el constituir un chasis autoportátil para vehículos automotores y consiste en que el cuerpo de la carrocería con el bastidor, caja del motor, caja de distribución o dirección, depósitos de bencina y engrase y largueros y travesaños, forman un conjunto fundido de una sola pieza.

El larguero o consolidación longitudinal que lleva corrientemente el árbol motor, está tan alto o construido hasta tal altura, que simultáneamente sirve de apoyo para los brazos de los ocupantes o viajeros del vehículo.

Ademas el invento tiene la particularidad de que en el interior de la caja del motor hay unos listones de guia empalmados a cola de milano, sobre los que el motor y refrigerador se montan y desmontan facilmente.

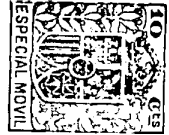
Tambien se propone este invento fundir en dos o tres piezas, todo el cuerpo del chasis, que luego se empalman conjuntamente en forma practica y conveniente.

El chasis se caracteriza especialmente por la sencillez y economia de su construcción, asi como por su ligero o reducido peso, porque como metal de fundición puede utilizarse el aluminio con ventaja. No hay temor a las exposiciones de doblarse o dislocarse el conjunto remachado de los hierros en U con las chapas, como ocurre con los demas vehiculos automotores.

La suspensión elastica o de muelle esta dispuesta transversalmente al eje del cuerpo del vehiculo, a fin de desvirtuar las sacudidas y golpes efecto de la desigualdad del piso de carreteras y calles, pues asi se reparten uniformemente sobre el peso total del conjunto, evitandose los desagradables inconvenientes a los ocupantes del vehiculo.

En los dibujos adjuntos se representan ejemplos de disposición y funcionamiento del invento, en las figs. desde 1 a 4, siendo las figs. 5 y 6 otro ejemplo o variante, en las que la fig. 5 expone los empalmes o uniones en una subdivisión o parte dividida, y la fig. 6 un corte o sección transversal por la línea B-B.

Según se representa claramente en las figs. 1 y 4, está el chasis a fundido de una pieza, siendo el aluminio el material de preferencia por ser de mucho menos peso y mas barato de construcción, que las demas construcciones de aparatos o máquinas de coches corrientes. Es preferible que el fondo o suelo b este constituido por una sola pared y si es doble solo parcialmente y en este caso la pared o fondo superior tiene la forma simultanea de un



asiento que se completará con el forro habitual para que se sienten los ocupantes.

Para la consolidación o refuerzo y elevar la estabilidad de la caja a estan las paredes de fondo y laterales, provistas de nervios c y de tabiques transversal e intermedio d estando los últimos tambien conformados para servir simultaneamente de apoyos para brazos y espaldas de los ocupantes del vehiculo.

Para librar de sacudidas al calado y montura del árbol motor, dicho fondo c esta provisto de un alma hueca f mediante un gran hierro en U longitudinal, dirigido verticalmente es decir hacia arriba y a lo largo del fondo o suelo.

En las figs. 2 y 4 divide o separa dicha alma f, las superficies de los asientos en dos mitades, pues aqui sale mas en alto, de modo que al mismo tiempo sirve de apoyo intermedio para los brazos. Bajo el forro de asiento posterior o trasero y cruzado o transversal al armazón del cocha, se halla un espacio hueco g en forma de tunelillo para alojar el eje trasero o posterior h.

Con esta conformación y disposición del fondo de la caja, tanto el eje motor como el de ruedas traseras pueden disponer de un espacio de juego suficientemente amplio para cualquier movimiento en dirección vertical, de forma que en caso de fuertes sacudidas, se verifica una compensación suficiente de los esfuerzos que obran sobre la disposición elastica de los ejes. La sujeción o unión de los muelles del eje trasero mismo, tiene lugar en i é i'.

En el otro ejemplo o variante de las figs. 5 y 6 se funde el cuerpo del carruaje en dos piezas con los largueros y travesaños de consolidación. La subdivisión o partición esta dispuesta en forma que como se ve en la fig. 5, la unión de ambas piezas de hierro, se hace o coincide con el plano de la pared o tabique d

de espalda. En este caso los elementos o miembros del chasis a, están provistos en los lados o costados frontales, de listones de unión x que llevan los taladros u orificios x' para arrosacar los tornillos.

En vez de dos partes en que se constituye la caja del coche, pueden unirse tres o cuatro con bastidores o marcos de chasis.

Tambien presenta ventajas la disposición de los asientos que están colocados muy hondos o profundos y provistos de respaldos elevados, en forma que el centro de gravedad o peso se halla muy bajo, para evitar la exposición a vuelcos y giros involuntarios alrededor del coche mismo. Además el conjunto del carruaje automotor ofrece superficie mas pequeña a la fuerza de los vientos, pues el dispositivo permite ver que los asientos junto al árbol Cardan, no están por encima de este, sino considerablemente debajo.

La parte anterior o delantera de la caja o sea la que se halla delante del conductor del vehículo esta configurada en casco o caja del motor a la que esta fundida o colada la caja de distribución o dirección m, con lo que el techado o cubierta sirve de depósitos para la bencina k y el engrase l; el volante esta indicado en n. El motor mismo esta dispuesto con el refrigerador o sobre guías empalmadas a cola de milano p (fig. 3), de modo que ambos en conjunto puede extraerse facilmente y rápidamente y con la misma prontitud vuelven a montarse. En estas referidas disposiciones, lo mismo la caja que los listones de guías, así como la unión o sujeción del motor pueden disponerse o configurarse en formas requeridas cualesquiera.

Bajo el cuerpo de caja del motor y a ambos costados o lados están sujetos o unidos los muelles de suspensión del eje de ruedas delantero q, de tal modo a estar situado con las ruedas delanteras o de dirección, delante del refrigerador a fin de permitir



la mas facil direcci3n o conducci3n del vehiculo automotor. El casco o caja del motor esta lateralmente provista de aberturas t obturables, que pueden cerrarse, para el servicio de las operaciones que haya que practicar en el y del mismo modo los accesos a los asientos llevan puertas que se cierran en forma corriente.

La caja o chasis del conjunto de automovil descrito, puede colarse o fundirse dan3ole cualquier forma, y con todos los accesorios, tales como guardabarros, dep3sito de bencina, llantas de repuesto, consolidaciones, etc. en todas dimensiones.

N O T A.

Descrito suficientemente el presente invento lo que se declara como de novedad e invenci3n propia, son las siguientes reivindicaciones:

1.- Un chasis o caja de coche, autoportatil para vehiculos automotores de todo g3nero, caracterizado en que se funde o cue-la en una sola pieza, el chasis con el marco o bastidor y los largueros y travesa3os y en que tratandose de autom3viles, gasolineras y aparatos de navegaci3n aerea, pueden fundirse en conjunto la caja del motor, los dep3sitos de bencina y engrase, asi como la caja de direcci3n o distribuci3n.

2.- Un chasis seg3n reivindicaci3n 1, caracterizado en que el alma de refuerzo o consolidaci3n f, pieza hueca en forma conocida, destinado al montaje del arbol motor, se ha colocado o dispuesto a tal altura, que sirve simultaneamente de apoyo de los brazos para los ocupantes o viajeros sentados en el vehiculo.

3.- Un chasis, seg3n reivindicaci3n 1, caracterizado en que dentro de la caja del motor, se han provisto listones de guia (p) empalmados a cola de milano, sobre los que se montan y desmontan

sencilla y sólidamente, tanto el motor como el refrigerador (o).

4.- Un chasis autoportatil en otra forma o variante de construcción, caracterizado en que el chasis o caja del vehiculo (a) del modo reivindicado, esta fundido o colado en dos o mas piezas, y en que la subdivisión o partición lo mismo horizontal que verticalmente, puede hacerse bajo un angulo requerido cualquiera con el eje longitudinal del coche, en cuya disposición las superficies frontales de los miembros o elementos, pueden unirse solidamente para formar un total o conjunto unico.

5.- Chasis autopotatil para vehiculos automotores.- Según se describe y reivindica en la presente memoria descriptiva y se ilustra con los dibujos que a la misma se acompañan.

Consta esta memoria de seis páginas foliadas y escritas por una sola cara.

Madrid, a 21 de Enero de 1926.

Leocadio López y López

P.P.=

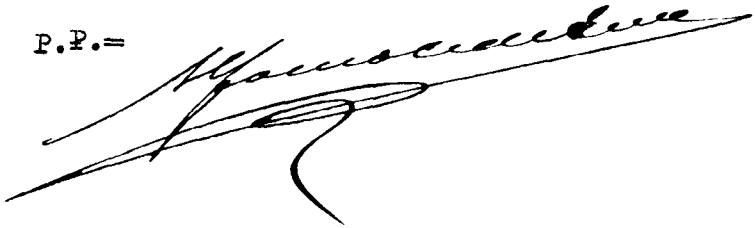


Fig. 1.

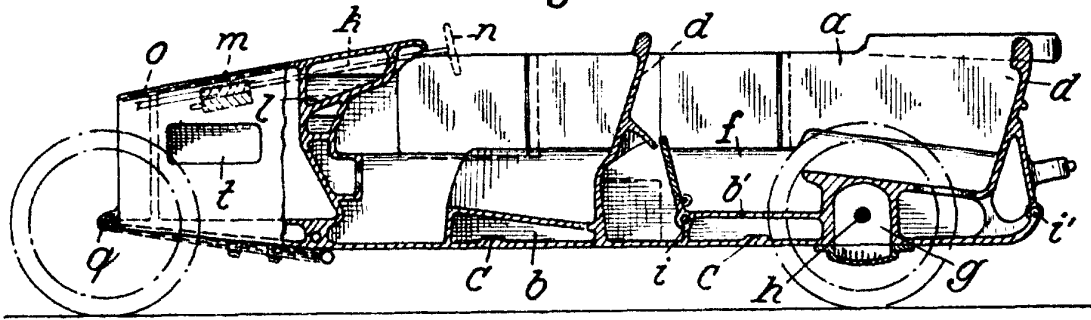


Fig. 2.

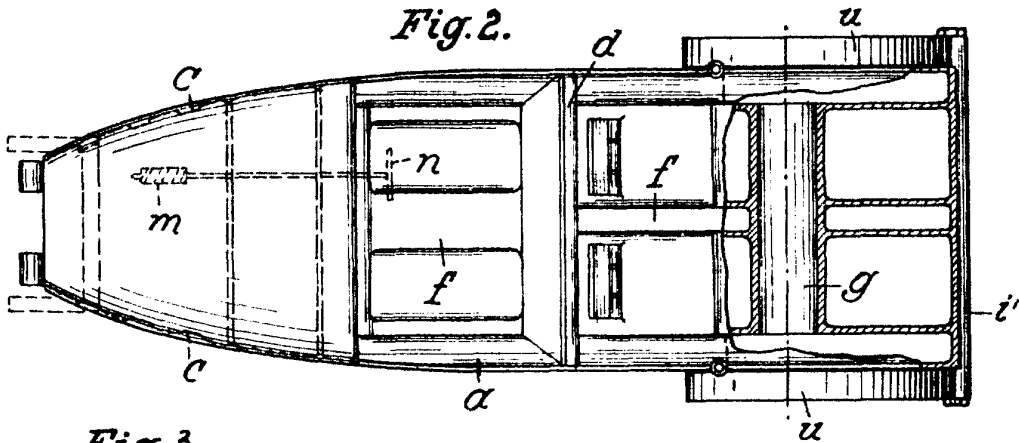


Fig. 3.

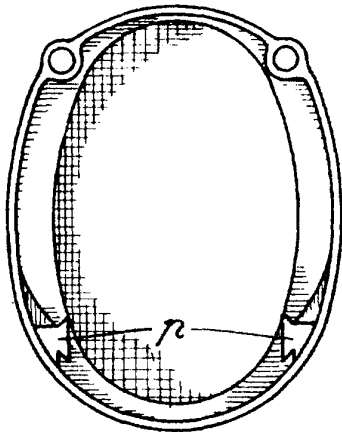


Fig. 4.

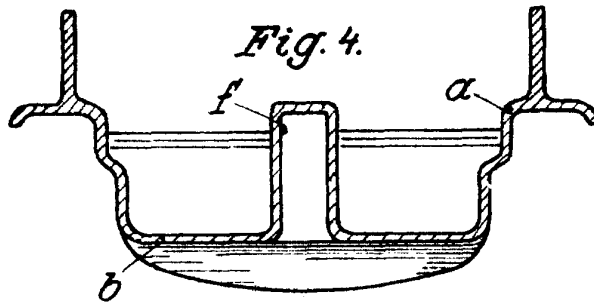


Fig. 6.

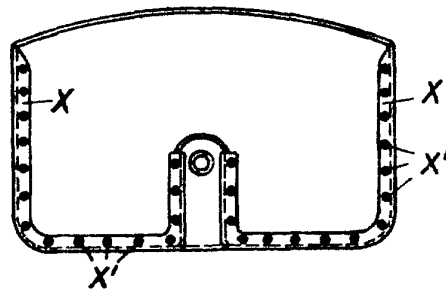
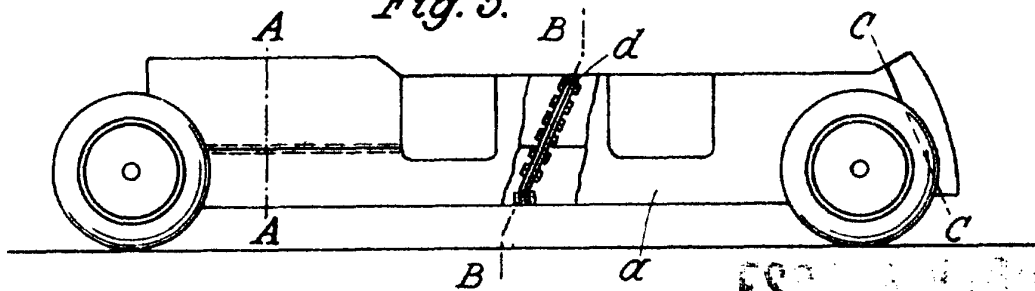


Fig. 5.



ESCRITA VARIABLE
 LEONADIO LOPEZ
 P. R.

Manuel...