

31 MAY. 1963

96537

F-23.794



MEMORIA DESCRIPTIVA

que se presenta para unir a la solicitud
de

MODELO DE UTILIDAD

formulada el 6 de Diciembre de 1962, con el Número 96537
en

ESPAÑA

por VEINTE años

a nombre de LUIS FERNANDO DE ECHEVARRIA, de nacionalidad
española, residente en Princesa 29, Madrid, por:

" VEHICULO AUTOMATICO DESMONTABLE."

La presente solicitud se refiere a una nueva
agrupación de elementos en embarcaciones propulsadas
por el usuario mediante un mecanismo de pedales.

5 El solicitante ha protegido ya en registros
anteriores (Patentes españolas núms. 160.032 y 260.831,
y Modelos de Utilidad 86.279 y 87.337) distintos tipos
de embarcaciones de esta clase.

10 El objeto de esta solicitud es proteger un nue-
vo modelo de embarcación propulsada por pedales, en el
cual se ha conseguido elevar al máximo las posibilidades



de subdivisión del mismo, así como su ligereza, mediante piezas extraordinariamente ligeras y fácilmente desmontables y transportables (por ejemplo sobre la basa de un vehiculo), así como la seguridad de una flotabilidad sin fallos.

Con referencia a los dibujos que se adjuntan, se hace seguidamente una descripción detallada de la embarcación en cuestión:

- La figura 1a, es una vista en planta de la embarcación de una sola plaza.

- La figura 1b es una vista en planta de dicha embarcación para dos personas.

- la figura 2 es un corte por A' - B' de la figura 1a.

- La figura 3 representa una parte del bastidor de la embarcación en proceso de desmontaje en sus elementos individuales.

- La figura 4 es una vista frontal en alzado de la embarcación monoplaça completamente armada.

- la figura 5 es una sección longitudinal de uno de los flotadores.

La embarcación se compone por lo tanto de un bastidor desarmable A, dos flotadores hinchables B, una turbina de paletas C movida a pedál, una cadena protectora D en la que va dispuesto un volante de gobierno E, y un asiento F fijado a la plataforma G, la cual va sujeta a su vez al bastidor A mediante una serie de pernos roscados y de tuercas de aristas redondeadas.

El bastidor A está constituido por dos largueros estabilizadores independientes 1, situados sobre cada uno

96537



314

de los flotadores B y unidos entre sí por el eje 2 de la turbina, fijado mediante pasadores a los cojinetes dispuestos en cada uno de los dos largueros 1; por la plataforma de madera fijada a dichos dos largueros 1 mediante una serie de pernos roscados y tuercas redondeadas 3; y por un travesaño posterior 4 acoplado a los salientes traseros de los largueros del bastidor.

Los flotadores B van sujetos al bastidor por medio de dos bandas 5 de material adecuado, material plástico por ejemplo, que circundan a dichos flotadores y cuyos extremos se fijan a cada una de las barras de los largueros estabilizadores 1 mediante pasadores 6 que atraviesan horizontalmente los ojetes alternados de que van provistas dichas bandas 5.

El eje del volante de gobierno E va fijado con un pasador a la parte media de una barra 7, unida a una pieza trasera 8 solidaria del timón 9 mediante un sistema adecuado de tirantes, de manera que a cada giro del volante corresponda un desplazamiento del timón a derecha o izquierda alrededor de su eje vertical 10 sujeto en forma giratoria al travesaño posterior 4 que une los dos cuerpos flotadores.

Los flotadores B consisten cada uno de ellos en una funda impermeable de material adecuado, como lona impermeabilizada o plástico, que lleva alojados en su interior tres elementos de flotación hinchables independientemente, provistos de válvulas ocultables 12, cuyos elementos de flotación son accesibles a través de dos aberturas 13 practicadas longitudinalmente en la parte superior de la funda y provistas de las correspondientes cremalleras u otros medios de cierre adecuados, para poder extraer e in-

06537



roducir uno o más de los elementos de flotación 11 cuando sea preciso, es decir, al proceder a montar o desmontar la embarcación, o en caso de avería durante su uso.

5 Para ello, se han calculado las condiciones de flotabilidad de la embarcación de modo que no sean precisos todos los elementos de flotación 12 para mantener a flote el conjunto formado por la embarcación y el o los ocupantes, haciendo posible la reparación de los mismos en el mar.

10 El presente modelo de utilidad se refiere también a una embarcación de esta clase para dos personas, la cual está constituida por un bastidor A que consta de tres largueros estabilizadores, tres cuerpos flotadores hinchables, dos turbinas de paletas, dos juegos de pedales
15 14 en un mismo cigüeñal formado por dos piezas 15 y 16 unidas mediante un manguito 17, dos carenas protectoras una sola palanca para el gobierno del timón y dos asientos fijados sobre la plataforma G que va sujeta mediante pernos y tuercas roscadas al bastidor A.

20 El bastidor A está formado en este caso por tres largueros estabilizadores 1 independientes, que se apoyan sobre cada uno de los flotadores.

El montaje de los elementos de que constan estas embarcaciones se verifica de una manera sencilla y rápida mediante los sistemas de unión a base de pasadores y pernos y tuercas descritos, obteniéndose un conjunto solidamente acoplado y muy ligero, que reúne excelentes propiedades de flotabilidad, estabilidad y movilidad, comprobadas repetidamente a lo largo de las numerosas pruebas realizadas por el solicitante en el mar con un modelo de estas embarcaciones. El escaso peso de la misma, que es de
25
30

96537



unos 22 Kg. para la monoplaza, permite que sea manejada incluso por niños de corta edad.

En embarcaciones de este tipo, que son frecuentemente manejadas por personas poco avezadas a la natación, los flotadores son de una importancia capital, puesto que representan el factor principal de seguridad del sistema. Por ello, en la embarcación que se reivindica en este modelo de utilidad, los flotadores están constituidos como antes se ha dicho, por varios elementos de flotación, cada uno de ellos con su válvula correspondiente, cuya disposición eleva considerablemente el margen de seguridad de la embarcación, puesto que, además, están calculados de manera que sea suficiente con la mitad de los elementos de flotación mencionados para soportar el peso de la embarcación y de su usuario o usuarios en caso de emergencia, cosa perfectamente comprobada en las experiencias realizadas por el solicitante.

En general, la embarcación se construirá en la forma que su constructor estime más conveniente para cada caso, sin que estas variaciones signifiquen que la embarcación se halle fuera del alcance del presente invento.

N O T A

25

Los puntos que como característica de novedad se presentan para que sean objeto de esta solicitud de Modelo de Utilidad en España, por VEINTE años, son los siguientes:

30

1º. - Vehículo acuático totalmente desmontable monoplaza, caracterizado por estar constituido por un bastidor de material apropiado, dos cuerpos flotadores hincha



bles de material adecuado, una turbina de paletas movida a pedal, una carena protectora en la que va dispuesto un volante de gobierno y un asiento fijado sobre una plataforma sujeta al bastidor mediante una serie de pernos roscados y tuercas de aristas redondeadas.

2º. - Vehículo acuático de acuerdo con el punto 1, caracterizado porque el bastidor está formado por dos largueros estabilizadores independientes, situados uno sobre cada uno de los flotadores y unidos entre sí por el eje acodado de la turbina, en el que van dispuestos los pedales, fijado mediante pasadores a los cojinetes dispuestos en cada una de las dos piezas longitudinales del bastidor, por la plataforma de madera fijada a dichas dos piezas mediante una serie de pernos roscados, y por un travesaño posterior acoplado a los salientes traseros de los largueros del bastidor.

3º. - Vehículo acuático de acuerdo con los puntos 1 y 2, caracterizado porque cada uno de los flotadores va sujeto al bastidor por medio de dos bandas de material adecuado que circundan a dichos flotadores y cuyos extremos se fijan a cada una de las barras longitudinales de los estabilizadores mediante ojetes alternados atravesados por un pasador horizontal, quedando así formada una unidad de conjunto solidamente acoplada y muy ligera que reúne excelentes propiedades de flotabilidad, estabilidad y movilidad.

4º. - Vehículo acuático de acuerdo con los puntos 1 a 3, caracterizado porque el eje del volante de gobierno va fijado mediante un pasador a la parte media de una barra unida mediante un sistema adecuado de tirantes a una pieza trasera solidaria del timón, de manera



que a cada giro del volante corresponde un desplazamiento del timón a derecha e izquierda alrededor de su eje vertical sujeto en forma giratoria al travesaño posterior de unión de los cuerpos flotadores.

5
5º. - Vehículo acuático de acuerdo con los puntos 1 a 4, caracterizado porque cada uno de los flotadores está constituido por una funda impermeable de material adecuado que lleva alojados en su interior tres elementos de flotación hinchables e independientes provistos de válvulas ocultas accesibles a través de sendas aberturas practicadas en dicha funda la cual está provista de dos cremalleras situadas longitudinalmente en la parte superior del cuerpo de flotador para poder extraer e introducir los elementos de flotación cuando sea preciso.

10
15
6º. - Vehículo acuático desmontable biplaza, caracterizado por estar constituido por un bastidor de material apropiado, tres cuerpos flotadores hinchables de material adecuado, dos turbinas de paletas movibles a pedal, dos carenas protectoras, una palanca para el gobierno del timón y dos asientos fijados sobre una plataforma sujeta al bastidor mediante una serie de pernos roscados y tuercas de aristas redondeadas.

20
25
30
7º. - Vehículo acuático de acuerdo con el punto 6, caracterizado porque el bastidor está formado por tres largueros estabilizadores independientes, situados uno sobre cada uno de los flotadores y unidos entre sí por el eje acodado de la turbina en el cual van dispuestos los pedales, y que va fijado a los cojinetes dispuestos en las piezas longitudinales del bastidor, por la plataforma fijada a las tres piezas del bastidor mencionadas

8537



mediante una serie de pernos roscados, y por un travesaño posterior acoplado a los salientes traseros de los largue ros del bastidor.

8º. - Vehículo automático desmontable.

5 Tal y como se ha descrito en la Memoria que an-
tecede, representado en el dibujo que se acompaña y con
fines que se han especificado.

Esta Memoria consta de ocho hojas escritas a máquina por una sola de sus caras.

10

Madrid, 31 MAY. 1939.

P.A.

Alberto de Cossío
Propietario

ls. *ls*



96537 96537

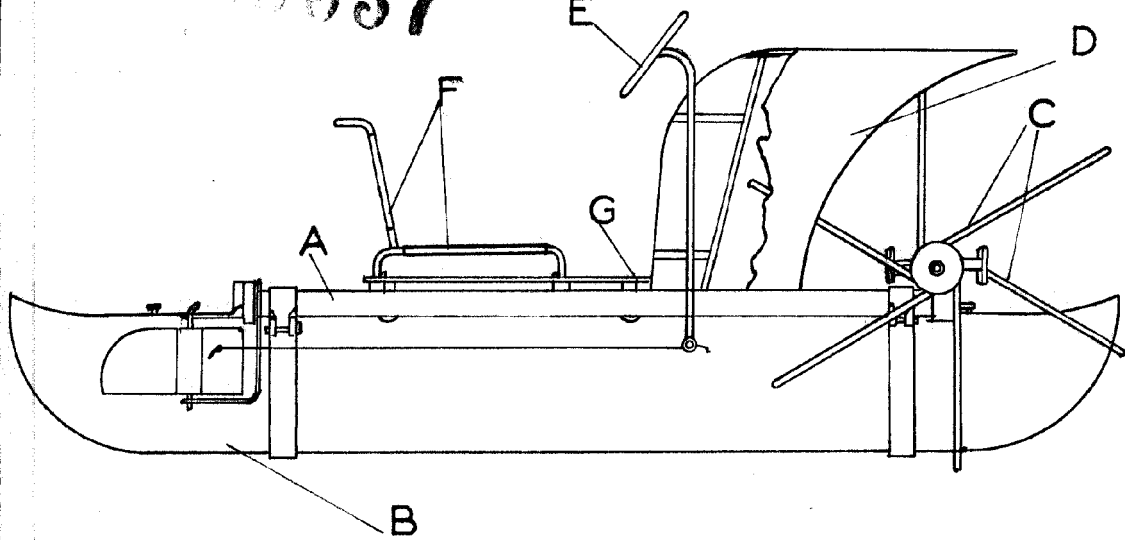


FIG. 2

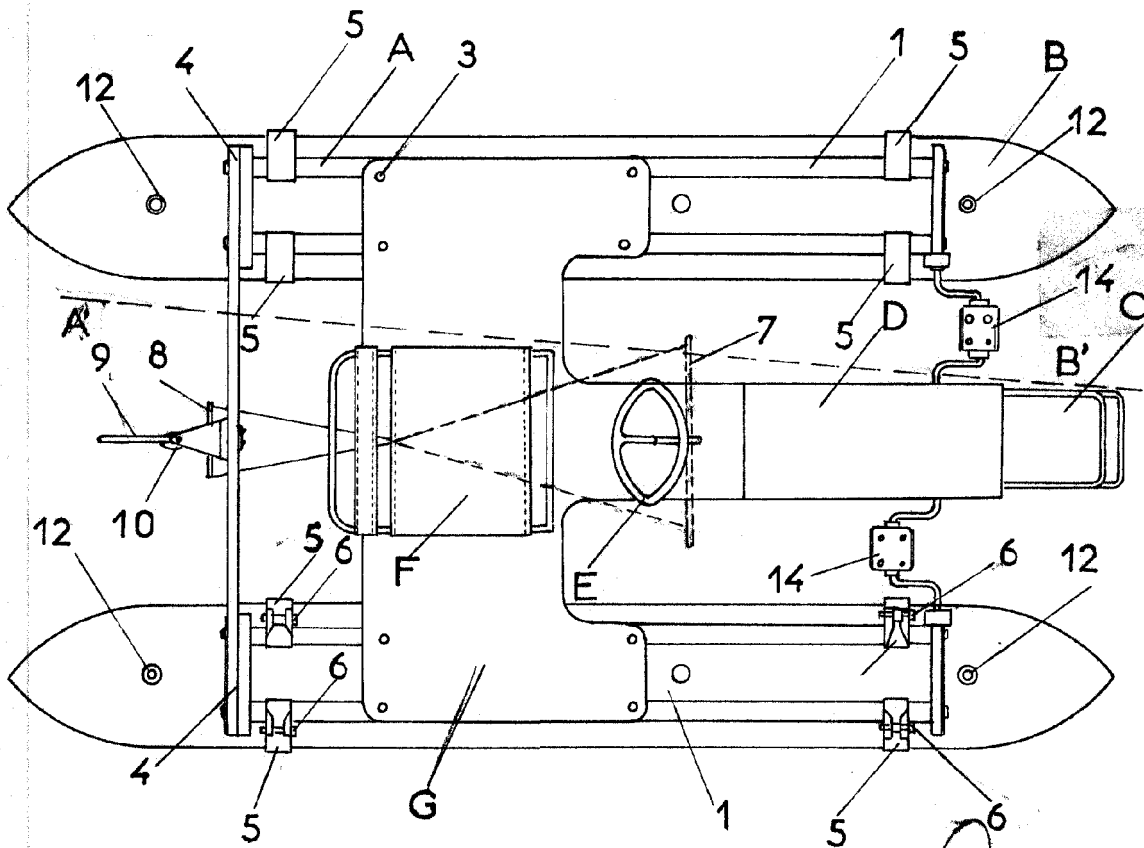


FIG. 1a

Alonso de Echevarria
D. Echevarria



Atta

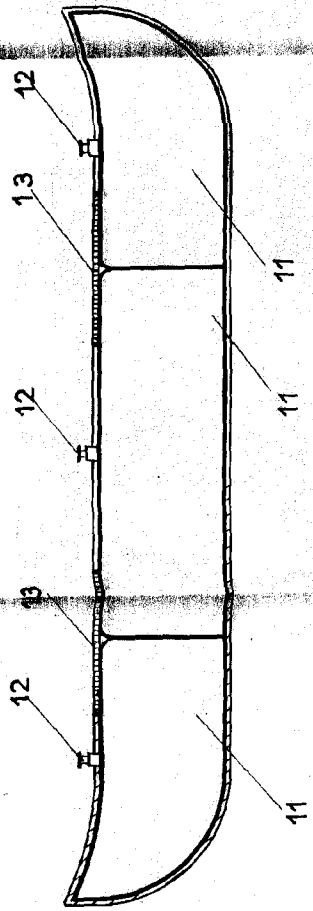


FIG. 5

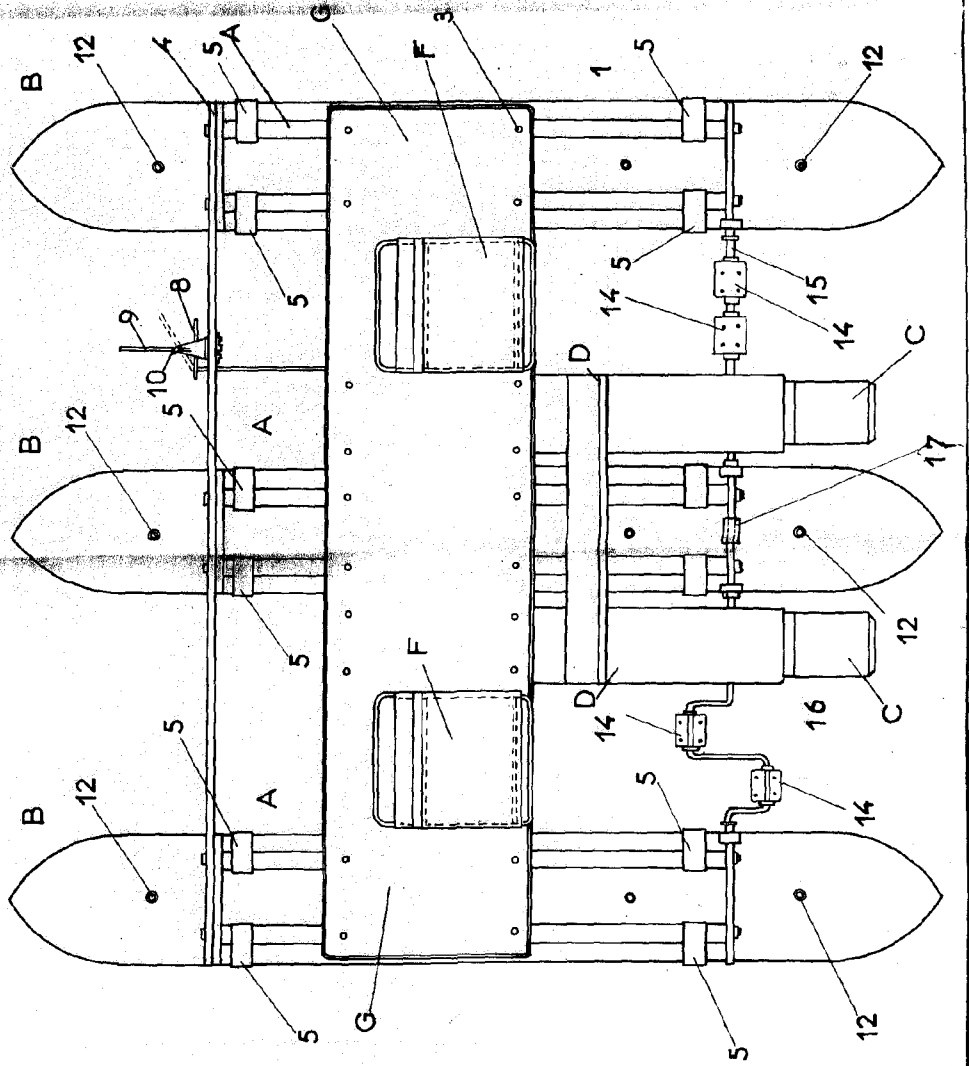


FIG. 1b

96537



FIG. 4

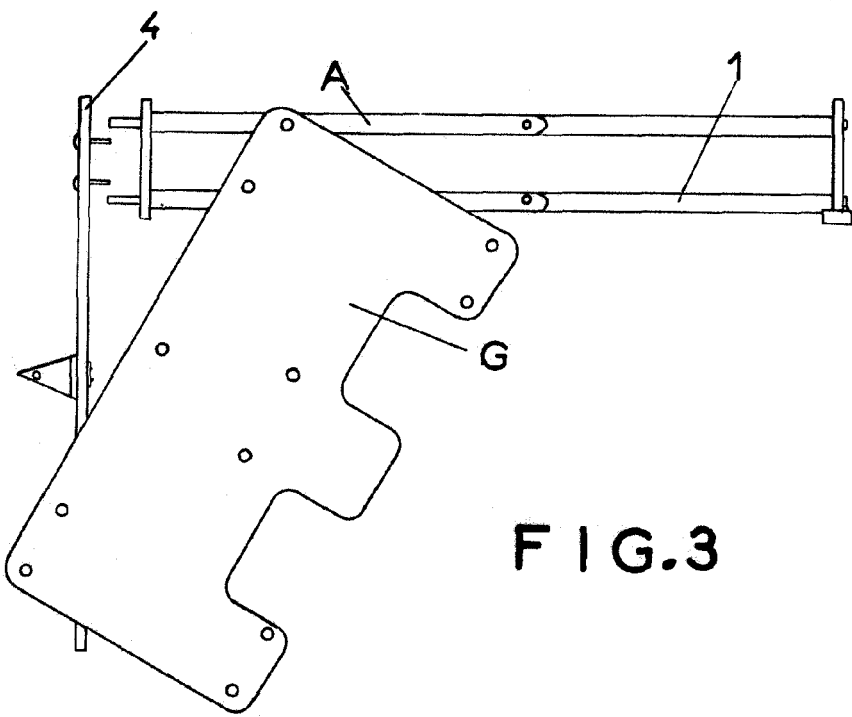
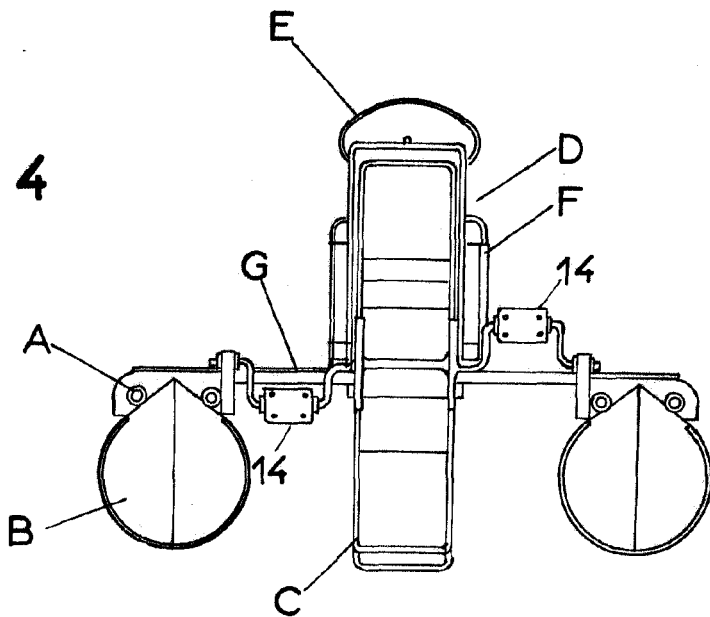


FIG. 3

[Handwritten signature]