



MEMORIA DESCRIPTIVA

que se acompaña

a la

solicitud de una patente de invención por veinte años en España
a favor de

Monsieur Kleber COMMENS domiciliado en 35 Boulevard d'Aulnay en
VILLEMORBLE (Sena) Francia

por

UN DISYUNTOR AUTOMÁTICO PARA VEHÍCULOS DE TÍOS-VIVOS

==== c00 ====

La invención se refiere a un disyuntor automático para vehículos eléctricos de tios-vivos, rodando sobre una pista que comprende bandas conductoras continuas unidas alternativamente a los polos de un generador eléctrico, estando dispuestos los plots del vehículo de tal manera que cada borne de su motor este siempre unido a una banda de polaridad contraria a la de la otra.

Una forma de realización de la invención esta representada a título de ejemplo en el adjunto dibujo esquemático.

Como se ve, sobre este dibujo, el disyuntor comprende un balancín a montado por su centro sobre un eje b y llevando en sus dos extremidades los contactos c y ci unidos a los bornes del motor d del vehículo.

Este balancín esta sometido a la acción de un muelle en espiral de atracción e que esta unido por el otro extremo a la extremidad inferior de un vástago fileteado f que se desliza en una tuerca g tomando su punto de apoyo sobre un puntecillo h, permitiendo así esta tuerca regular la tensión del muelle e.

El dispositivo esta completado por un electroimán i colocado en frente del balancín a al lado opuesto al muelle e con relación al eje de oscilación b, estando colocado el muelle e hacia el contacto de extremidad c y el electroimán i hacia el contacto ci.



Los plots j, j¹ y k, k¹ de toma de corriente del vehiculo presentan entre si una separacion determinada de manera que los vehiculos que ruedan sobre la pista, tengan siempre su motor electrico en conexcion electrica con dos bandas de polarizacion contraria.

En el ejemplo representado en el dibujo, los plots, en numero de cuatro estan repartidos en dos grupos de dos plots j, j¹ y k, k¹.

El plot j, del primer grupo esta unido a la vez al borne l sobre el cual puede venir a apoyarse el contacto c y a una extremidad m del hilo de la bobina i. El otro plot j¹ del primer grupo, esta unido al borne l¹ sobre el cual puede igualmente venir a apoyarse el contacto c

El plot k del segundo grupo esta unido a la vez al borne n, sobre el cual puede venir a apoyarse el contacto c¹ y a la otra extremidad o del hilo de la bobina i. El otro plot k¹ del segundo grupo esta unido al borne n¹ sobre el cual puede venir a apoyarse igualmente el contacto c¹.

Los bornes l, l¹ y n, n¹ estan dispuestos de tal manera que el circuito electrico del motor sea j, l, c, c¹, n, k ó j¹, l¹, c, c¹, n¹, k¹ segun la posicion del balancin a.

Cuando el vehiculo rueda sobre la pista y los dos plots j y k forman contacto con dos bandas de polaridad opuesta, la corriente pasa por el electroiman i que es excitado y que atrae asi al balancin a haciendole pivotear sobre su eje b. El circuito es cerrado por el balancin a cuyos contactos c y c¹ estan unidos al motor d y este funciona.

Si los dos plots j y k tocan sobre dos bandas de igual polaridad, o sobre dos partes aislantes o uno sobre una parte aislante y otro sobre una banda, la corriente es cortada, el electroiman i se desmanta y el balancin bajo la accion del muelle e, pasa a la posicion indicada en lineas de puntos sobre el dibujo. Como la disposicion de los plots j, j¹ - k, k¹ es tal que si la combinacion j, k no cierra el circuito, es la combinacion j¹, k¹ la que lo cierra, el motor d funciona siempre



Se comprende por lo que antecede que, cualquiera que sea la posición ocupada por un vehículo sobre la pista, sus plots j y k o j¹ y k¹, estando siempre en contacto con dos de las bandas de la pista de polaridad contraria unidas a los polos de un generador eléctrico, este vehículo estará siempre sometido a la acción de la corriente eléctrica a causa de que el balancín a del disyuntor llevado por el vehículo, asegura constante y automáticamente el cierre del circuito, bien que este sufra la atracción del electroimán i o que sufra la del muelle de atracción e.

Queda bien entendido que el dispositivo representado no se da más que a título de ejemplo, y que los detalles de construcción, formas de ejecución, accesorios y dimensiones, podrán variar sin cambiar el principio de la invención.

N O T A

=====

La presente invención comprende las siguientes reivindicaciones:

1ª- Un disyuntor automático para vehículos eléctricos de tipos-vivos rodando sobre una pista que contiene bandas conductoras continuas, unidas alternativamente a los polos de un generador eléctrico, hallándose caracterizado este disyuntor en que comprende un balancín que pivotea sobre un eje que le atraviesa en su centro y llevando en cada una de sus extremidades contactos unidos a un motor eléctrico, y en que dicho balancín es atraído y mantenido en una de sus dos posiciones extremas por un electroimán y en la otra posición por un muelle de atracción de tensión regulable, asegurando el balancín por sus contactos en las extremidades el cierre del circuito que pasa por las bandas de la pista y por los plots que forman contacto con dichas bandas. Estos plots están convenientemente dispuestos por grupos de dos, asegurando la combinación de uno de los elementos de cada grupo, la excitación del electroimán y al mismo tiempo el cierre del circuito, por la posición del balancín correspondiente a la atracción magnética, no obrando la combinación de los otros dos elementos



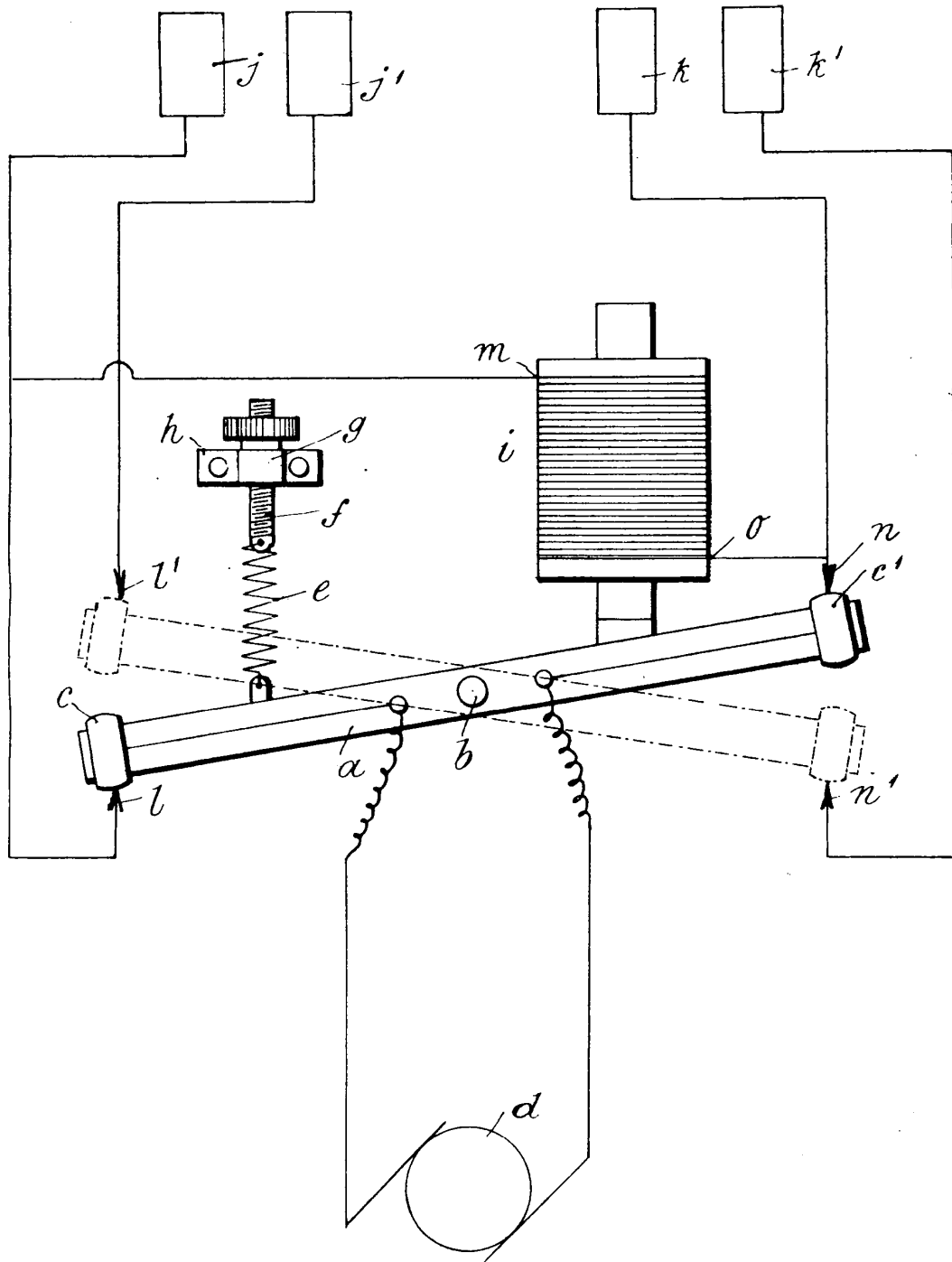
de cada grupo, sobre el electroiman, pero asegurando el cierre del circuito por la posición del balancín correspondiente a la acción de su muelle de atracción.

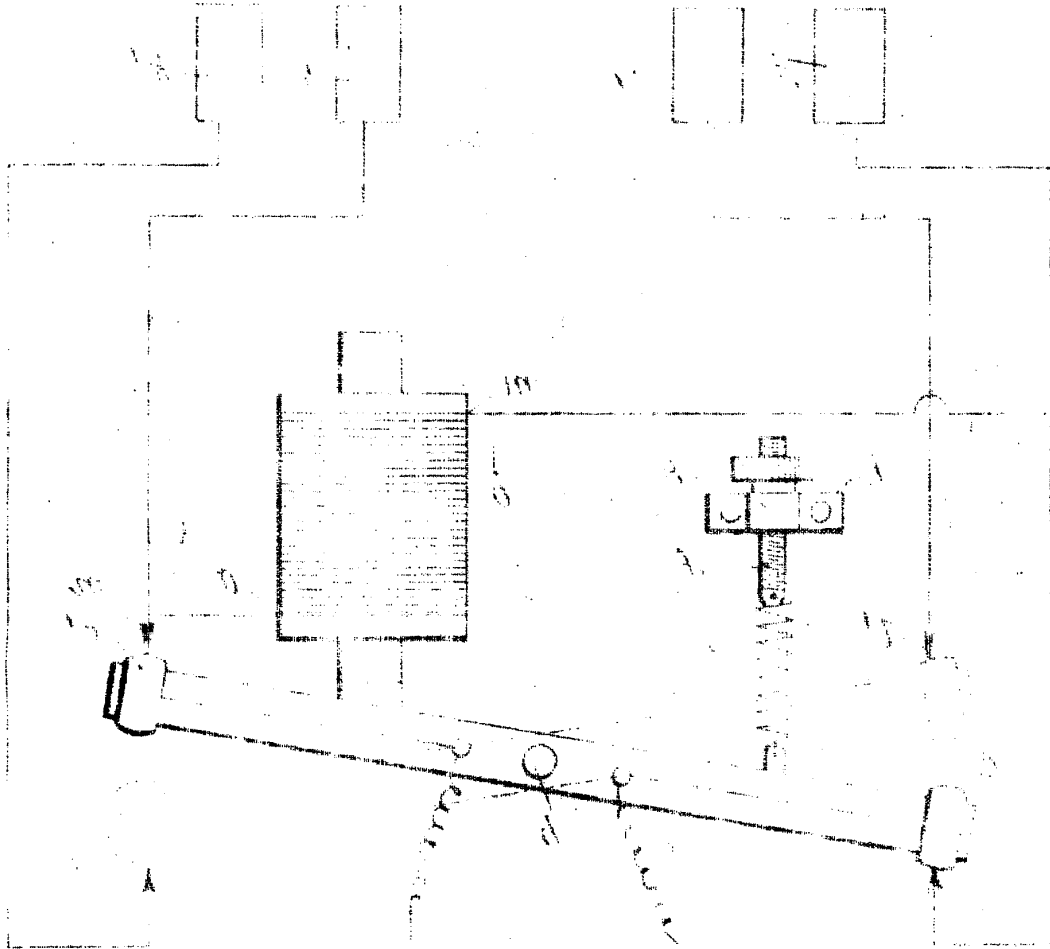
22- En resumen reivindicó como de mi exclusiva invención y como objeto sobre el que ha de recaer la patente que se solicita por veinte años en España UN DISYUNTOR AUTOMÁTICO PARA VEHICULOS DE TICS-VIVCS

Todo conforme queda descrito en la presente Memoria que consta de cuatro hojas escritas a máquina por una sola cara y dibujos que se acompañan a la misma.

Madrid 11 de enero de 1926

Segundo
J. P. Miguel Viqueo





Miguel Magaña
M. P. Miguel Magaña