



H. V.

M E M O R I A      D E S C R I P T I V A

para un certificado de adición, por = Mejoras introducidas en el objeto de la patente principal número 95, 522 = a favor de Don Albert LINDHORST, Don August GRONWINGER y Don Henry GRONWINGER, residentes respectivamente en Hamburg, Gänsemarkt, n° 60, y Hamburg, Kreuzlerstrasse, n° 6 (Alemania).-

-----

Las muestras de nombres o números colocadas en automóviles, bicicletas y motocicletas, canoas automóviles etc. y hechas ilegibles por división o cubrimiento para la protección contra una utilización ilícita de estos carruajes (por ejemplo contra la llamada marcha negra), como ya han sido dadas a conocer por la patente principal, presentan aun una imperfección en cuanto a que los números de la muestra que se encuentra en la posición de protección y luego indescifrable en la utilización ilícita o en

un siniestro del carruaje no puede desde luego ser determinada. Para esto deberá ser siempre primeramente abierta con violencia la muestra de modo que quedase libre el número tapado u un número pequeño especial en el interior de la muestra.

El objeto del presente invento es obviar esta imperfección, es decir poder leer el número de la muestra que se encuentra en la posición de protección a pesar de la parte tapada o soltada sin tener que tocar la muestra, este fin es logrado apareciendo, en lugar de la inscripción de la muestra hecha parcial o totalmente ilegible y mantenida normalmente negra, una inscripción igual en todo lo demás en otro color con fondo brillante, por ejemplo rojo. La inscripción de la muestra que aparece en otro color en la posición de protección de la muestra con el fondo brillante, es colocada en este caso, bien sobre la parte de la muestra dispuesta fija en el carruaje o también en la parte de la imagen cubierta o respectivamente soltable. En cada caso la parte hecha ilegible de la inscripción de la muestra normalmente negro es reemplazada por otra inscripción de otro color igual en todo lo demás, de modo que el número de el carruaje puede ser leído también en la posición de protección de la muestra.

En el dibujo adjunto están representadas como ejemplos de ejecución varias muestras de automóvil, bicicleta o motocicleta con la disposición para completar la inscripción interrumpida, a saber:

La 1a, representa una muestra de número con inscripción bilateral o unilateral, en la que por medio del sombrerete enchufado por encima según la fig. 1c es completada por ejemplo la mitad de la inscripción normalmente negra de la muestra, mientras que la mitad superior y tapable de la muestra lleva la inscripción complementaria de otro color.

La fig. 2 representa una muestra de número formada de dos mitades unidas a charnela, cuya inscripción normalmente negra es



tapada por el abatimiento de una de las mitades en  $360^\circ$ , mientras que la inscripción complementaria de otro color viene a aparecer al mismo tiempo.

Las figs. 3a á 3b representan una muestra de nombre y número en forma de caja y que puede iluminarse por dentro, cuyo vidrio transparente deslustrado por ejemplo es provisto de la inscripción negra normal, mientras que una muestra transparente, por ejemplo roja según la fig. 3b, lleva la inscripción complementaria de otro color.

Las figs. 4a y 4b, una muestra de numeros escrita por un lado, cuya pared de marco posterior fija recibe la inscripción complementaria, y

Las figs. 5a á 5c una muestra soportada horizontalmente sobre muñones la cual por medio de  $180^\circ$ , muestra alternativamente la inscripción negra normal y la inscripción complementaria de otro color.

En las figs. 1a, 2, 3b, 4a y 5c, el rayado fino oblicuo A significa un color rojo u otro brillante, sobre una muestra intransparente o un vidrio transparente. Los número y letras provistos sobre esta superficie A en rayado de puntos B representa la inscripción complementaria la cual puede tener el mismo color que la superficie A, solo que un grado mas claro u obscuro o tambien otro color y que se destaquen de la superficie A de modo que pueda siempre ser leída. Las letras y números complementarios B deben hacerse diferenciar todo lo mas posible sin embargo, con respecto a los números y letras D normalmente negros de las muestras La superficie A de un color todo lo mas brillante posible, debe tambien destacarse muy distintamente de la superficie E, que normalmente es blanca y sobre la cual son aplicados los números y letras negros D.

Según las figs. 1a á 1c la muestra de número 1 recibe un

sombrerete k en forma de U que puede enchufarse, la cual cubre por mitad, por ejemplo a la placa i por ambos lados. La inscripción normalmente negra D de la muestra de números se encuentra por mitad por encima de la mitad inferior de la placa i y por mitad sobre la superficie exterior del sombrerete k. Pueden ser entonces escritas tanto ambas superficies exteriores, como también solo cada una de las superficies exteriores de la placa i y del sombrerete k. Sobre la mitad superior de la placa i se encuentra a ambos lados o solo a un lado el campo de color brillante A con las inscripciones complementarias B de los números y las letras.

Si el sombrerete es enchufado sobre la placa i las mitades negras de letras y números D del sombrerete k y de la placa i serán reunidas en una inscripción negra completa sobre fondo blanco E, de modo que la placa tendrá el aspecto normal. Si por el contrario es levantado el sombrerete k vendrá a aparecer el campo de color brillante A, por medio de lo cual el carruaje correspondiente es protegido contra una utilización ilícita. Pero como la inscripción de la placa permanece mantenida por las mitades complementarias B de otro color de las letras y números, también puede seguir siendo leído el número del carruaje en una utilización ilícita o en caso de siniestro.

El sombrerete k puede naturalmente también abarcar a toda la placa i, en el cual caso sobre la superficie exterior blanca del sombrerete son contenidos números completos D en negro y sobre la placa i de color brillante números complementarios B completos. Igualmente pueden también ser provistos inversamente la superficie de color brillante A y los números complementarios B sobre el sombrerete k.

La fig. 2 muestra una muestra de número que consta de dos placas t y u unidas a charnela las cuales pueden ser giradas 360°



una con relación a la otra. Cada una de las dos superficies exteriores w lleva el número del carruaje D por ejemplo en negro sobre fondo blanco E. Las superficies interiores z, son provistas en cambio de una pintura A de color brillante y de los números complementarios B. Según que una de las placas sea oscilada 360° con respecto a la otra placa, los números negros D sobre fondo blanco o los números complementarios B sobre fondo color brillante A vendran a colocarse hacia afuera.

En la muestra de número construida en forma de caja según las figs. 3a á 3c que puede cerrarse por la tapa de vidrio w y que puede iluminarse por dentro por medio de la lámpara incandescente l es dispuesta fijamente una placa por ejemplo de vidrio deslustrado O con las letras y números negros D. Un disco de color brillante q por ejemplo rojo igualmente transparente el cual puede ser corrido por delante del disco de vidrio deslustrado O recibe los números complementarios B con el vidrio q corrido por delante la muestra de número luce de rojo en su dominio y protege al carruaje de una utilización ilícita.

Por medio de los números complementarios B puede sin embargo seguirse leyendo el número del carruaje. También puede aquí ser construida la placa q de tal magnitud que cubra total o parcialmente. Igualmente también pueden los números complementarios B ser colocados con superficie de color brillante A sobre la placa o vidrio O en el cual caso entonces la parte a correr q puede ser fabricada de vidrio deslustrado transparente y es provista de la inscripción de números en negro D.

La muestra de número y letras según las figs. 4a y 4b, consta de un marco fijo a en el cual es dispuesta la media inscripción de números D en negro sobre la placa fija b y la otra media inscripción de números D sobre la placa insertable c. La pared de marco posterior h recibe la superficie A de color brillante

por ejemplo rojo con las letras y números complementarios B de modo que estando sacada la parte c la placa es iluminada de rojo y a pesar de esto sigue siendo legible. La parte sacable c puede ser elegida del tamaño que se quiera y puede también recibir los números complementarios B en el cual caso entonces la inscripción negra es completada en la pared de marco posterior h. La pared de marco posterior h y las dos partes b y c pueden también ser ejecutadas transparentes, de modo que esta placa de números y letras puede iluminar por medio de una lámpara colocada detrás de ella y actúa lo mismo que la placa de números en forma de caja antes descrita.

Las figs. 5a á 5c, representan una muestra de números y nombre, la cual es soportada giratoriamente horizontalmente en muñones T en un marco R, el cual puede ser reemplazado por simples cojinetes. En este caso una de las superficies blancas E de la placa lleva la inscripción normal negra D y la superficie opuesta de color brillante A, la inscripción complementaria B. Para cerrar fijamente esta placa sirven a cada lado uno o dos resaltos G y en el marco otros dos resaltos H. La muestra puede naturalmente también ser dispuesta giratoria verticalmente e igualmente pueden los muñones T asentarse en los ángulos de la muestra, de modo que esta última pueda ser girada alrededor de uno de sus bordes.

Además se pueden componer las distintas partes de la muestra de nombre y números provista de la nueva disposición en todas las variaciones que han sido ya indicadas en la patente principal. Las muestras con la nueva disposición pueden igualmente también recibir una disposición de cierre cualquiera y experimentar en sus detalles variaciones de construcción sin deber por esto salirse del marco del invento.



N O T A .

Descrito suficientemente el presente invento lo que se declara como de novedad e invención propia, son las siguientes reivindicaciones:

1.- Disposición para completar muestras de nombre y números interrumpidas y hecho ilegibles por cubrimiento o división, para carruajes de cualquier clase según la patente principal, en la cual, el cubrimiento o división de la muestra sirve para la protección contra una utilización ilícita del carruaje, caracterizada porque la inscripción (D) mantenida normalmente negra de la muestra con su fondo transparente o intransparente (B) en estado parcial o totalmente tapada y respectivamente dividida es reemplazada por una inscripción complementaria (B) sobre superficie (A) de color brillante e igualmente transparente o intransparente de modo que el número del carruaje puede también ser leído en la posición de protección de la muestra, en el cual caso entonces la inscripción complementaria (B) puede recibir para su fondo (A) y para la inscripción normal (B) un fondo contraste de color cualquiera mientras que el color de la superficie complementaria (A) se destaca fuertemente del color del fondo (B) de la inscripción normal (D) e indica la posición de la muestra de protección, de modo que de esta manera es impedida la utilización ilícita del carruaje correspondiente.

2.- Mejoras introducidas en el objeto de la patente principal número 95,522.) Según se describe y reivindica en la presente memoria descriptiva y se ilustra con los dibujos que a la misma se acompañan.

Consta esta memoria de siete hojas foliadas y escritas por una sola cara.

Madrid, a 2 de Enero de 1926.

Leocadio López y López

P.P/

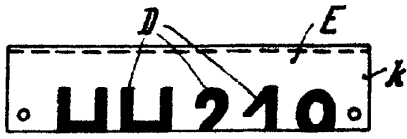


Fig. 1c

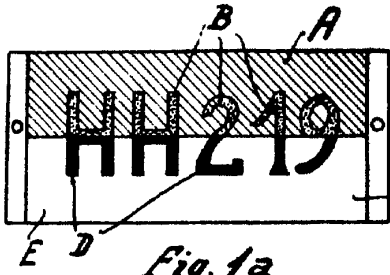


Fig. 1a



Fig. 1b

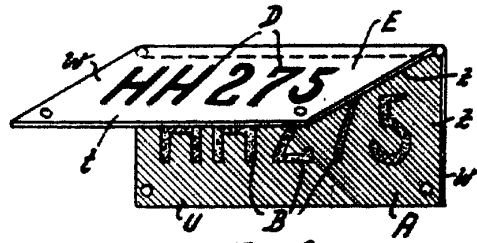


Fig. 2

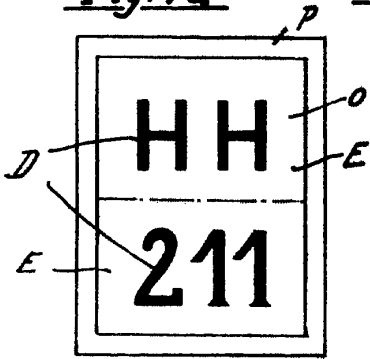


Fig. 3a

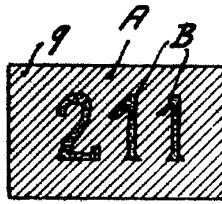


Fig. 3b

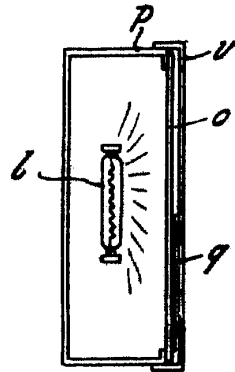


Fig. 3c

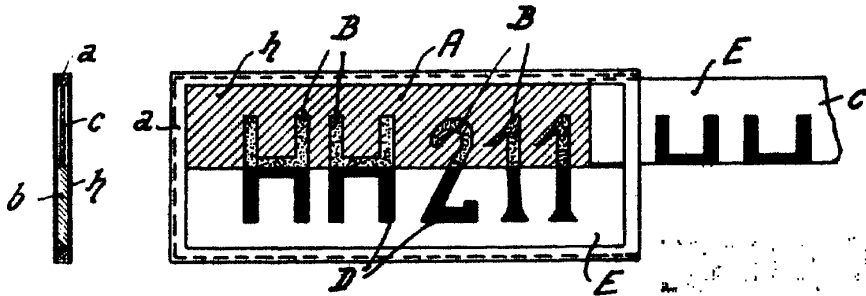


Fig. 4a

Fig. 4b

INVENTOR: J. LOPEZ  
 BY: J. LOPEZ

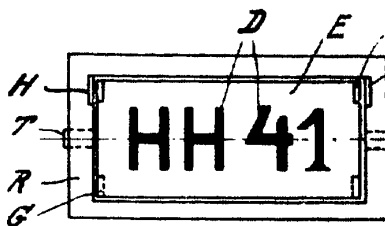


Fig. 5a

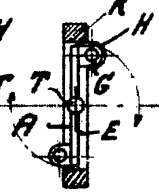


Fig. 5b

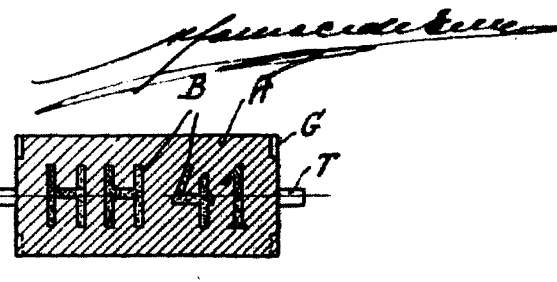


Fig. 5c