





barrera o valla indicadora que señale la existencia de obras, reparaciones o cualquier situación, preferentemente circunstancial, que se desee hacer saber a los conductores, peatones y público en general.

15                   Una de las propiedades mas interesantes de esta nueva barrera reside en el hecho de que ella misma en sí y los caballetes que la soportan, están constituidos por elementos separables entre sí que pueden transportarse reunidos formando un haz, sin ocupar mucho espacio, 20 siendo luego fácilmente armables para montar rápidamente la barrera en cualquier lugar, incluso sobre el pavimento, puesto que dispone de medios propios de sustentación. Aparte de esto, se ha proyectado para que ofrezca una sólida estructura, acorde con su empleo a la intemperie 25 y sus frecuentes traslados, de modo que tenga una gran duración, a lo cual contribuye tambien la sencillez del dispositivo de ensamblamiento y unión de sus partes de que va dotada, poseyendo tambien medios para proteger las señales o leyendas contenidas en la barrera.

30                   La nueva barrera objeto de la invención, se caracteriza en esencia porque, independientemente de la forma, dimensiones y elementos conocidos de señalización de que vaya dotada, dispondrá en una de sus caras de varios canales, a modo de cajas de ensambladura, cerrados 35 por su extremo, para que el cierre sirva de tope limitador y de apoyo y abiertos por el extremo opuesto, para que puedan introducirse en ellos, por deslizamiento, las aletas de unas viguetas que constituirán los soportes de sustentación de la barrera, la cual podrá montarse y 40 desmontarse rápidamente en dichos soportes, que tendrán



su cuerpo bifurcado para que formen en su extremo inferior un caballete de dos patas que permitirá sostener la barrera con mucha estabilidad, no solo por la abertura de las patas del caballete, sino por el propio peso de las viguetas que le sirven de soporte. Tambien constituye una característica propia de esta barrera el hecho de que va dotada de dos aletas en voladizo, situadas paralelas y en ambos bordes, que actuan de medios de protección de las señales, leyendas o indicaciones situadas en la superficie frontal de la barrera, con objeto de que no se rayen, ensucien o desdibujen aunque caigan o se apoyen en el suelo.

Como complemento auxiliar de la presente descripción, se acompaña una lámina de dibujos en la que hemos representado un ejemplo de realización de una de estas barreras, prescindiendo de representar los elementos conocidos de señalización que pueden emplearse en ella, y atendiendo a destacar con preferencia las partes que la caracterizan. No obstante conviene tener presente el carácter de ejemplo de tales dibujos, para no ver en ellos ningún aspecto limitativo a una sola forma de realización, sino por el contrario comprendiendolas todas las aplicables, siempre que se basen en el mismo dispositivo general en que se fundamenta este Modelo.

Los referidos dibujos nos muestran en sus figuras como sigue:

Fig. 1.- Vista frontal en alzado de una barrera.

Fig. 2.- Sección transversal por C-D de la figura 1.

Fig. 3.- Perspectiva del punto de ensamblamiento de

la barrera, con uno de los soportes, representándose ambos



elementos en la posición de iniciación del montaje.

Fig. 4.- Sección vertical por A-B de la figura 1, que nos muestra a la vez la vista de perfil de uno de los soportes.

75 Refiriendonos a los mencionados dibujos, vemos que el ejemplo de realización que en ellos se representa, comprende las partes y detalles de interés que se designan con las siguientes acotaciones numéricas:

80 La barrera propiamente dicha se señala con -1- estando compuesta, según el ejemplo, por una plancha doblada en U, de modo que las aletas -2- que forman los dobleces le den una mayor rigidez, y constituyen unos tabiques de protección que aíslan del suelo las superficies dotadas de señales. También presenta la característica  
85 de tener en una de sus caras varios canales -3- a modo de caja de ensambladura que, también según el ejemplo, se constituyen mediante dos piezas -4-, dobladas y dispuestas paralelas y enfrentadas, con una pieza -5- obturando la parte superior del canal. Estos canales -3- y sus res-  
90 pectivas piezas conformadoras -4-, adoptan posiciones oblicuas, convergentes hacia la parte superior, aunque también podrían adoptar cualquier otra posición apropiada.

Como soporte, la valla -1- dispone de dos viguetas -6- con sus aletas -7- introducidas en los canales  
95 -3-, en una ensambladura de caja y espiga, como se ve claramente en la sección de la figura 2. Cada una de estas viguetas -6- está constituida por dos perfiles con sección en T, soldados por los bordes del cuerpo central, mediante la línea de soldadura -8-, que une las porcio-  
100 nes rectas y paralelas de ambas viguetas en T, formando



105 en esta unión una vigueta con sección en doble T. Pero al finalizar la citada línea -8- de soldadura, los dos perfiles enfrentados que constituyen las viguetas -6-, se doblan y separan formando en cada vigueta dos patas -9- (figura 4), que la convierten en un caballete que hace posible la sustentación en el suelo de la valla -1- que soportan, de modo que puede colocarse y montarse rápidamente en cualquier lugar.

110 Por último conviene tener presente la posibilidad de que varíen los detalles constructivos, las formas, tamaños, materiales y en general cualquier otro detalle secundario que no altere lo esencial que se resume en la siguiente

N O T A

115 Los puntos no conocidos ni practicados en España, sobre los cuales debe recaer este Modelo de Utilidad, son:

120 1º.- Barrera para señalización de obras, caracterizada porque el cuerpo receptor de las indicaciones y señales, tiene unas aletas recayentes a una cara, para protección de las señales representadas contra posibles roces, disponiendo en la otra cara de varios canales a modo de caja de ensambladura, que tienen obturado un extremo por una pieza que actúa de tope y punto de apoyo

125 de los soportes, los cuales se introducen por el extremo inferior opuesto deslizándose hasta tropezar con la pieza tope referida.

130 2º.- Barrera para señalización de obras, caracterizada porque los soportes de la precedente reivindicación están constituidos por viguetas dotadas, como mi-



135

nimo, de un par de aletas que actúan de espigas de ensamblamiento al introducirse por deslizamiento en los canales de la reivindicación 1, cuyos soportes presentan su cuerpo bifurcado por la parte inferior, constituyendo tales bifurcaciones dos patas en cada soporte, para permitirles actuar de caballete de sustentación de la valla en cualquier terreno. Y

140

3º.- "BARRERA PARA SEÑALIZACION DE OBRAS", de conformidad en un todo en lo esencial y fines industriales a lo descrito en la precedente memoria descriptiva y gráficamente representado en los adjuntos planos para su mejor comprensión.

Esta memoria consta de SEIS hojas escritas o mecanografiadas por una sola cara a doble espacio en 142 líneas.

Valencia, 22 de Noviembre de 1962

Por autorización de los interesados.



FIG. 1

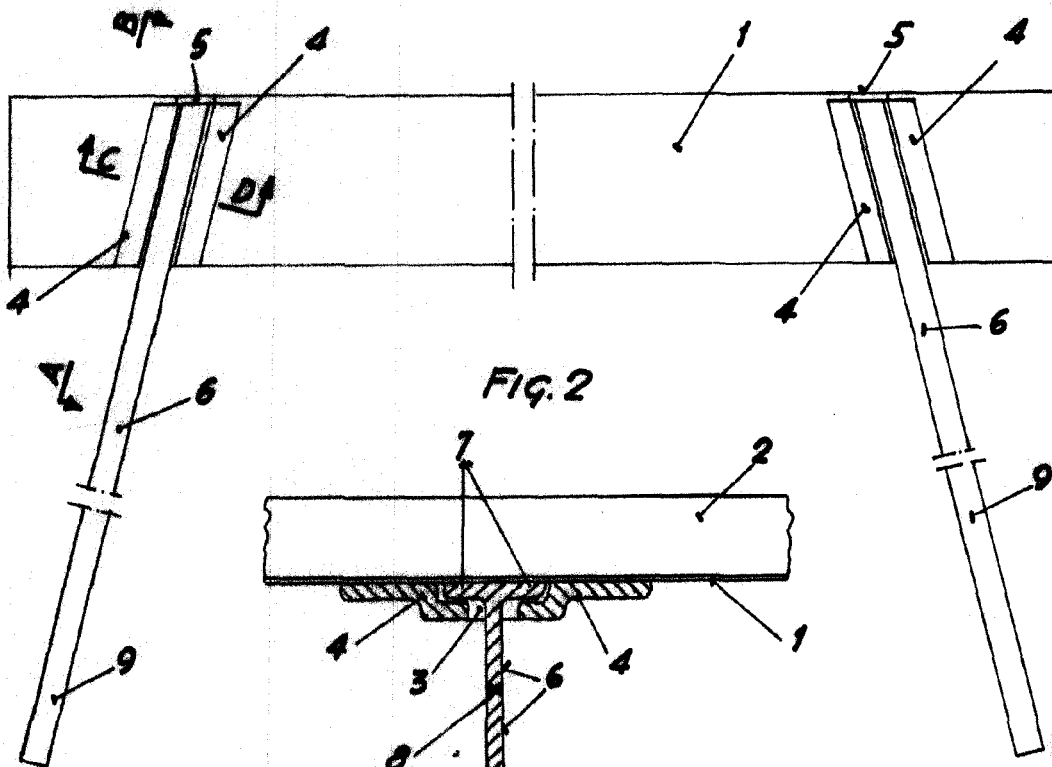
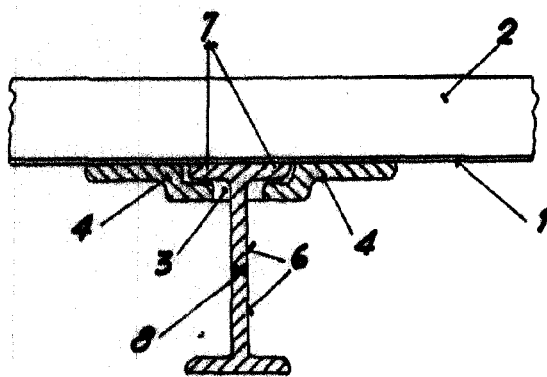


FIG. 2



SECCION C-D

FIG. 4

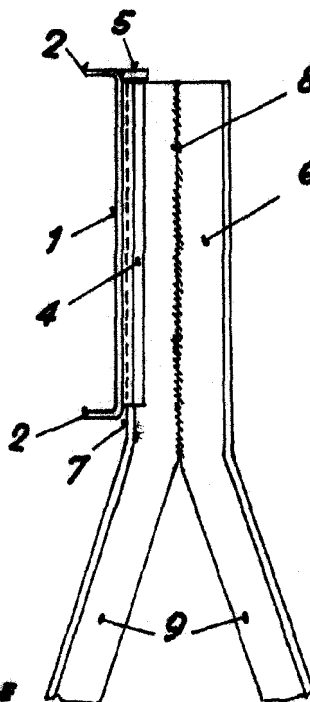
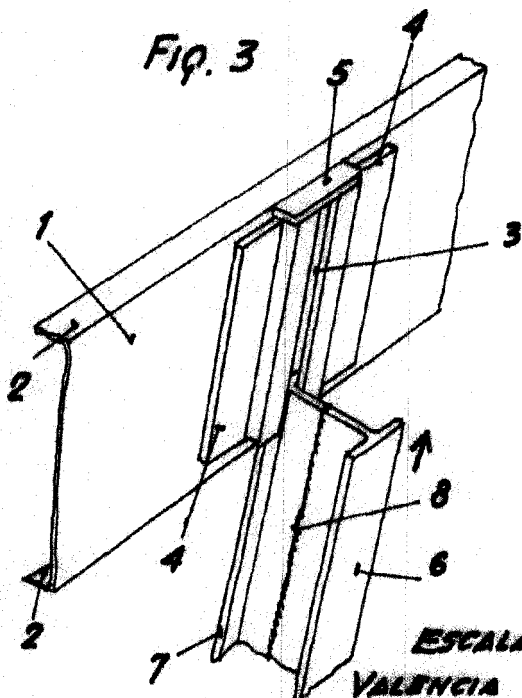


FIG. 3



ESCALA VARIABLE  
VALENCIA NOV. 1962

SECCION A-B

P.A.  
*[Handwritten signature]*

96431