



P A T E N T E D E M O D E L O D E U T I L I D A D

por VEINTE AÑOS

a favor de D o n R a m ó n C A R R E R A M o r a -
l e s , de nacionalidad española, domiciliado en Barcelona,
calle de Mallorca, número 199, por :

"UNA LAMPARA DE SOBREMESA"

M E M O R I A D E S C R I P T I V A

- 1 El presente modelo de utilidad hace referencia a una
lámpara de sobremesa, especialmente estudiada para su apli-
cación a mesas de trabajo, aunque, como es lógico, se presta
también a otras muchas posibilidades de utilización.
- 5 La característica primordial, y, al propio tiempo, la
mas importante ventaja, de la lámpara en cuestión estriba en
la facilidad con que en la misma es posible variar la posi-
ción del foco luminoso, tanto en lo que atañe a su altura
como en lo que atañe a su situación en proyección vertical
- 10 sobre la mesa. Este efecto se consigue, según se verá clara-
mente a continuación, con una sencillez de medios realmente
notable, y, sobre todo, con un verdadero mínimo de operacio-

96392



nes, dado que la lámpara se halla esencialmente dotada de un brazo soporte constituido por varios segmentos articulados, que quedan inmovilizados en cualquier posición relativa en que se les abandone, simplemente por el roce existente entre los mismos.

Por lo demás, la estructura y principales características y ventajas de la lámpara en cuestión, serán mas fácilmente comprensibles a la vista de los dibujos adjuntos, en los que -desde luego, sin caracter limitativo de ninguna clase- se ha representado un ejemplo concreto de realización práctica de la misma.

En estos dibujos, las figuras 1 y 2 son sendas vistas en perspectiva del conjunto de la lámpara, mostrándola montada y en despiece, respectivamente, y la figura 3 es un detalle a mayor escala, mostrando en perspectiva una de las piezas mediante las que se realiza la unión articulada entre los diversos segmentos integrantes del brazo de la lámpara.

Refiriéndonos, pues, a estos dibujos:

La lámpara en cuestión presente en primer lugar una amplia base de apoyo 1, suficientemente pesada como para garantizar el equilibrio del conjunto cualquiera que sea la posición adoptada por el brazo articulado. Esta base, cuando interese, podrá ser sustituida por una brida de cualquier tipo conocido dispuesta para encajar sobre el borde de la mesa, y ser solidarizada al mismo, garantizando en forma absoluta aquel equilibrio.

De la base 1 emerge en sentido ortogonal un cuerpo cilíndrico 2, montado de manera que puede girar libremente sobre su eje vertical. A este cuerpo 2 se halla rígidamente solidarizado por una extremidad un segmento tubular 3, de eje inclinado con respecto a la vertical, que por su extremidad libre se solidariza rígidamente a un segundo cuerpo cilíndri-



co 4, preferentemente también de eje inclinado con respecto a la vertical. A la base superior de este cuerpo 4 se halla fijado un cuerpo análogo 5, coaxial con el mismo, y montado de manera que puede girar libremente sobre este eje común. Al cuerpo 5 se halla solidarizado por una extremidad un segundo segmento tubular 6, cuya extremidad opuesta 7, preferentemente acodada, enchufa en el cuerpo tubular cilíndrico 8, al que se solidariza la pantalla reflectora 9, y que comporta los medios para fijación mecánica y conexión eléctrica de la (o las) correspondiente lámpara eléctrica de incandescencia, u otro sistema eléctrico de iluminación que interese. De manera preferente, la unión entre el extremo 7 del segmento tubular 6 al cuerpo 8 se realizará de manera que éste pueda girar libremente sobre aquél, variando consiguientemente la inclinación de la pantalla reflectora 9.

Todos los cuerpos y segmentos tubulares referidos, de manera preferente, presentarán sección circular, tanto en vistas a la economía de fabricación como a la apariencia estética del conjunto. Estos elementos presentarán además perforaciones axiales que se comunicarán, estableciendo un paso para los conductores del circuito eléctrico de alimentación de la lámpara. En este circuito normalmente se intercalará un interruptor, que podrá situarse empotrado en la base 1, o en el cuerpo superior 8, por ejemplo, en la base libre del mismo, o en cualquier otro punto que interese.

Para realizar la unión articulada entre el cuerpo 2 y la base 1, y entre los cuerpos 4 y 5, podrán evidentemente disponerse una verdadera infinidad de sistemas diferentes. De manera preferente esta articulación se llevará a cabo por medio de una pieza de unión, que presenta una zona central cilíndrica extrangulada 10 y dos expansiones extremas 11-11', asimismo cilíndricas.

96392



Cualquiera que se a el sistema de articulaci3n adoptado, deber3 establecerse un roce relativamente fuerte entre las piezas articuladas, a fin de que el conjunto quede inmovilizado con toda seguridad en cualquier posici3n en que se le abandone.

Resta ya 3nicamente hacer constar de una manera general y expresa que, como se comprende y es l3gico, en la realizaci3n pr3ctica de la l3mpara de sobremesa que ha quedado descrita, cabr3 introducir todas aquellas adiciones y modificaciones de detalle que no afecten a lo que constituye la esencialidad del registro que se solicita.

N O T A

SE REIVINDICA:

1 - Una l3mpara de sobremesa, caracterizada por comprender una base capaz de garantizar la estabilidad del conjunto en cualquiera de las posiciones que el mismo puede adoptar, cuya base soporta un cuerpo cil3ndrico vertical, que puede girar libremente sobre su propio eje con respecto a aqu3lla; hall3ndose solidarizado a este cuerpo por una extremidad un segmento tubular sensiblemente inclinado, cuya extremidad opuesta es solidaria de un segundo cuerpo cil3ndrico, dividido en dos partes coaxiales, convenientemente aplicadas por sus bases enfrentadas y capaces de girar libremente una con respecto a la otra sobre el eje com3n; finalmente, a la parte superior libre de este segundo cuerpo cil3ndrico, se halla solidarizado por su extremidad un segundo segmento tubular, a cuya extremidad opuesta, acodada, se articula libremente un cuerpo cil3ndrico del que es solidaria la pantalla reflectora y al que se fijan los elementos integrantes del equipo de iluminaci3n; estableci3ndose todas estas articulaciones a roce fuerte, de manera que el conjunto quede inmovilizado con toda seguridad

96392



21

en cualquier posición en que se le abandone.

2 - Una lámpara de sobremesa.

5

Consta la presente memoria descriptiva de cinco hojas mecanografiadas, escritas por una sola cara, numeradas del 1 al 5, y con sus líneas numeradas, a su vez, de cinco en cinco, y de una hoja con dibujos, anexa.

Barcelona, 21 Noviembre 1962.
P.A.

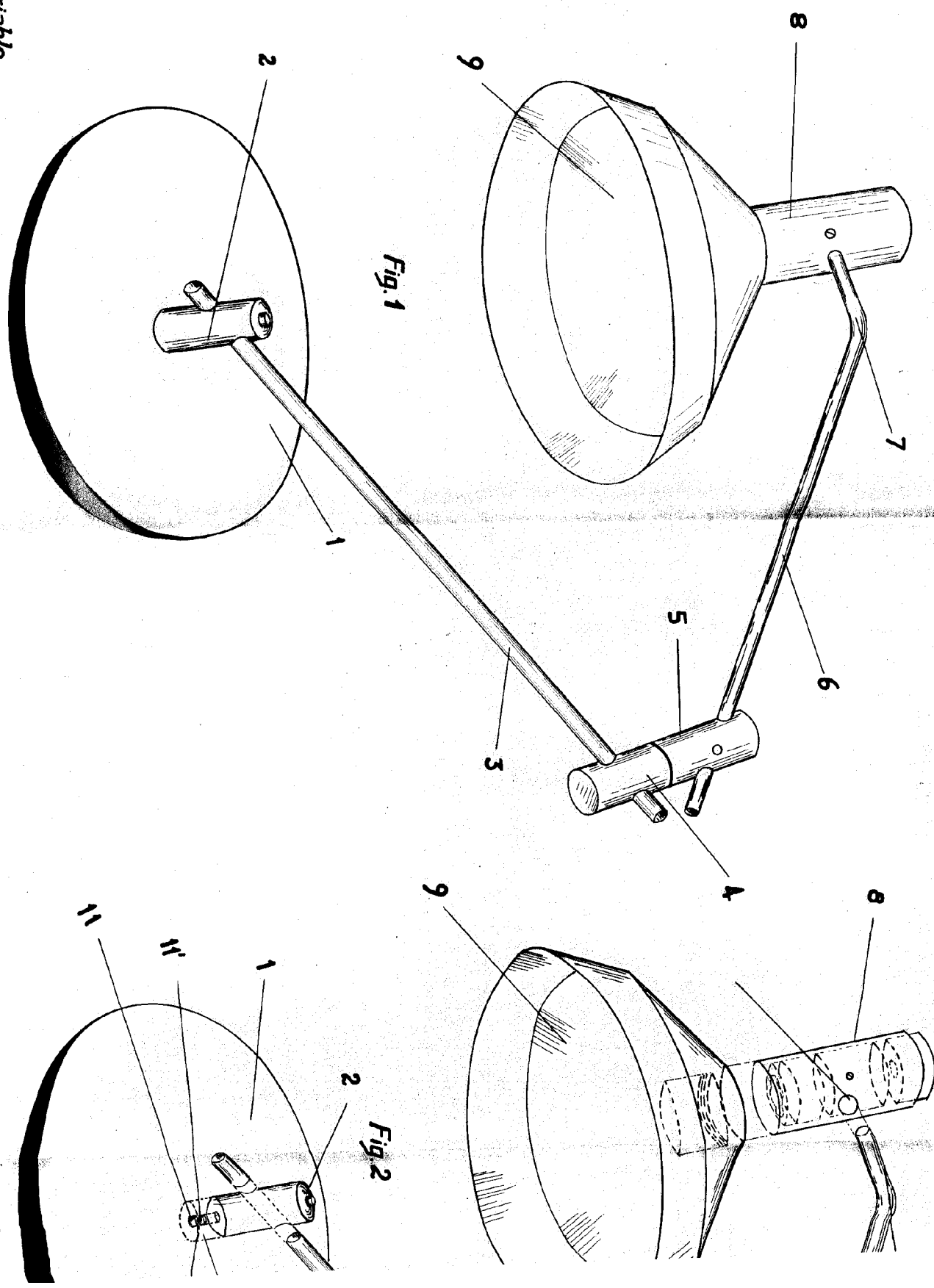


Fig. 1

Fig. 2

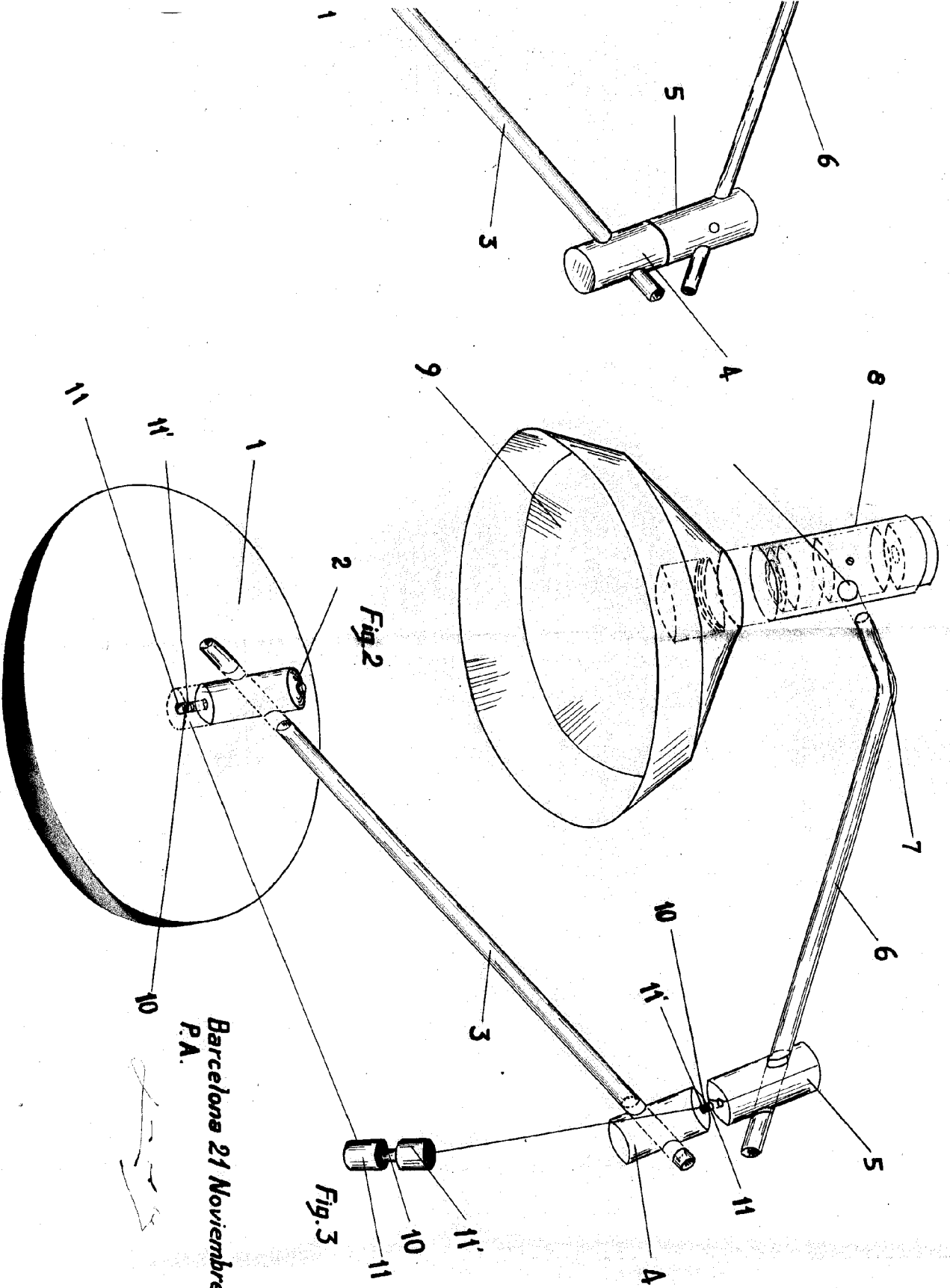
Escala variable

96392

96392

Hoja unica

21 NOV



Barcelons 21 Novembre 1962
P.A.