

**MODELO DE UTILIDAD  
POR VEINTE AÑOS  
EN ESPAÑA**

Solicitado a favor de D. Enrique Crespo Timoner, de nacionalidad española, domiciliado en VALENCIA, C/. Conde Altea, 54

**p o r**

**" REMOLQUE PARA CAMPING "**

**MEMORIA DESCRIPTIVA**

\*\*\*\*\*

En la presente Memoria Descriptiva vamos a dar a conocer con la ayuda del plano adjunto, las características constitutivas de un nuevo remolque para la práctica del camping, de muy sencilla construcción y de una gran utilidad, dada su capacidad y fácil manejo, para cuya fabricación y venta en España y territorios dependientes se insta el privilegio de exclusividad que acuerda la vigente Ley de Propiedad Industrial.

En cada vez mayor la tendencia a practicar el camping. La vida al aire libre tiene cada día mas atractivos para todas

10 Las clases sociales de España, como lógica consecuencia de esta  
inclinación de las multitudes, la industria grande o pequeña,  
facilita la misma con la producción de artículos que hagan mas  
agradable y cómoda este tipo de vida.

15 No es pequeño el inconveniente que representa el tras-  
lado de todos los utensilios necesarios para el camping, incluida  
la imprescindible tienda de campaña, habida cuenta del pequeño  
espacio de que se dispone para su acondicionamiento en el porta-  
maletas e interior del vehículo utilizado.

20 El Modelo de Utilidad, objeto de la presente Memoria,  
viene a resolver de una manera admirable, no sólo el traslado  
de todos los utensilios necesarios sino también la vivienda que  
la forma el mismo remolque de la manera que veremos mas adelante,  
con él desaparecen todos los inconvenientes ya mencionados, de  
25 traslado y vivienda, de una manera definitiva resultando además  
una vivienda de un aspecto sumamente agradable y atractivo que se  
verá favorecido por los colores, siempre vistosos, que se suelen  
utilizar para estos menesteres.

30 Para la mejor descripción de este remolque vivienda  
de tan utilísima concepción y fácil manejo se acompaña un plano  
en el que se representan diversas vistas del susodicho remolque,  
como un ejemplo de su presencia y manejo, con la natural adver-  
tencia de que ésta representación deberá ser considerada en el  
sentido más amplio, dado el caracter de ejemplo que ofrece.

35 La figura 1ª del plano muestra una vista en perspectiva  
del remolque-vivienda completamente montado y en disposición de  
ser utilizado una vez elegido el sitio adecuado. La figura 2ª nos  
muestra otra vista en perspectiva en la que se aprecia el movi-  
miento del fondo de la vivienda para recoger la lona y pasar a  
ser un lateral del remolque en que se transforma; la fig. 3ª nos  
40 muestra el remolque completamente cerrado, o sea en su disposición  
de traslado. Las figuras 4 y 5 nos muestran dos vistas frontales,

de una mitad del remolque cada una de ellas, en las que se aprecia las posiciones extremas del elemento principal de plegado y desplegado del remolque, por último la figura 6, es un detalle  
45 -A- del elemento iniciador de plegado. Haciendo referencia a las antedichas figuras vemos que el remolque consta de un fondo ó piso -1- resistente y de material apropiado, horizontal y que siempre permanecerá en la misma posición esté el remolque en su posición de plegado o de desplegado; solidario a este piso  
50 y a cada lado mayor del mismo existen dos bisagras -2- que lo recorren en toda su longitud y que son a su vez solidarias a dos nuevos elementos -3- del mismo material y de menor anchura que el piso -1- que se utilizan como piso cuando el remolque está desplegado, aumentando considerablemente su capacidad, y como laterales del remolque cuando este adopta su posición de plegado; en  
55 cada uno de estos elementos -3- y firmemente unidos a los mismos se encuentran otros dos formando ángulo recto -4-, que desempeñan el papel de paredes laterales de la vivienda, naturalmente cuando el remolque está desplegado. En su posición de plegado estos laterales -4- quedan paralelos al piso -1- y soportan en su cara superior las lonas -5- plegadas que terminan de formar las dos  
60 paredes laterales del remolque.

Esta lona -5- puede encontrarse sujeta a la cara interior del lateral -4- por medio de unos botones o clavijas -6-,  
65 o bien puede encontrarse suelta ocupando la posición que se ve en la fig. 10, sujeta con dos soportes -7- y formando una gran ventana lateral -8-.

En las partes superiores de las lonas laterales -5- aparecen otras -9-, con una inclinación suficiente para permitir  
70 la caída de las aguas, que son solidarias del techo de la vivienda -10- que es asimismo techo del remolque cuando este queda plegado. Este techo tendrá la forma apropiada para permitir que entre él y el lateral -4- queden las lonas plegadas al dejar el

remolque en su posición de traslado, según se ve en la figura 5ª.

75

Las dos caras frontales -11- del remolque son también de lona, sujetándose al techo y al piso del mismo y dejando una abertura -12- apropiada para servir de entrada y salida al interior de la vivienda.

80

Independientemente del resto del armazón el remolque llevará dos tapas frontales -13- que servirán para cerrarlo por delante y por detrás al quedar recogida la vivienda; en su parte interior -14- se puede disponer un escalón que facilitará el acceso a la vivienda, tal como se ve en la fig. 1ª.

85

El mecanismo para el plegado y desplegado está constituido por dos barras apropiadas -16- y -17- de las cuales es una de mayor longitud que la otra y que son solidarias por medio de una bisagra -18- que permite el giro de la una sobre la otra pero solamente de manera que el vértice que forman al perder la verticalidad señale el centro del remolque. Solidaria a la barra superior -16- y también por medio de una bisagra -19- existe otra barra -20- curvada de una forma adecuada tal como se observa en las figuras 4ª y 5ª.

90

La barra -16- está firmemente unida en su parte superior al techo -10- y a la lona -9- siendo este punto -21- el de unión de estas tres partes, unión asegurada por un medio apropiado. La barra -17- es solidaria en su parte inferior con la bisagra -2- del piso -1-, y por último la barra -20- es solidaria en el punto -22- con la lona -5- y la -9- obligando a esta a permanecer en su posición inclinada ya mencionada anteriormente y facilitando el plegado y desplegado.

95

100

Este conjunto de las tres barras se halla repetido por cuatro veces en el remolque, una sobre cada uno de los extremos de las dos bisagras -2-, con la advertencia de que las barras -20- de cada lado se hallan curvadas hacia afuera, con relación al interior del remolque.

105

Menos a los lugares extremos que ocupan en el piso dejan completamente libre el interior del remolque para su empleo como compartimento de carga de los equipajes y utensilios necesarios.

110 Para efectuar el plegado del remolque basta levantar con la mano el elemento -3- de cada parte, pasando el lateral -4- a ser paralelo al piso -1-. Al quedar en esta posición el pivote -2]- golpeará a la barra -16- aproximadamente en B, iniciándose el abatimiento de las tres barras -16-, -17- y -20-  
115 según las direcciones de las flechas, hasta quedar en la posición que se ve en la figura 5ª (para el lado opuesto). El abatimiento de las barras facilita el plegado de las lonas.

120 Para efectuar el desplegado del remolque basta, una vez quitadas las tapas -13-, empujar con las manos hacia el exterior los elementos -3-.

125 Suficientemente descrita la forma de efectuarse el plegado y desplegado del remolque-vivienda objeto de este expediente, sólo nos resta manifestar que serán variables las circunstancias de materiales, tamaños y formas de sus diferentes partes, siempre y cuando estas variaciones no afecten a su esencialidad, que queda resumida en la siguiente

N O T A  
" " " "

Los puntos que se reivindican en el presente Modelo de Utilidad, son:

130 1ª.-Remolque para camping, caracterizado por constar de un piso o fondo que lleva solidarios a cada uno de sus dos lados mayores, por medio de sendas bisagras, dos elementos de menor anchura, que al girar sobre estas bisagras permiten el plegado y desplegado del remolque-vivienda, desempeñando las  
135 funciones de piso o lateral según esté desplegado o plegado el remolque, existiendo solidarios a estos elementos y formando

ángulo recto con ellos otros dos que son los laterales del remolque cuando este pasa a su posición de desplegado.

140 2º.-Remolque para camping, caracterizado por poseer en cada una de las esquinas dos barras generalmente tubulares de las cuales una es de mayor longitud que la otra, estando unidas por medio de una bisagra llevando unida la mayor de ellas solidaria en otra bisagra una tercera barra tubular de forma curvada orientada hacia fuera, estando apoyados los cuatro juegos de estas barras en el remolque, sobre los cuatro extremos de las dos bisagras del piso y sosteniendo en sus extremos superiores las lonas que completan los laterales y las que forman los planos inclinados del techo del remolque del que, a su vez, penden las lonas frontales que llegan hasta el piso del susodicho remolque, con la separación natural, en un lado, para configurar la puerta de acceso. Y

145

150

155 3º.-"REMOLQUE PARA CAMPING", de conformidad en un todo en lo esencial y fines industriales a lo descrito en la precedente Memoria Descriptiva y gráficamente representado en los adjuntos planos para su mejor comprensión.

Esta Memoria consta de SEIS hojas escritas o mecanografiadas por una sola cara a doble espacio en 155 líneas.

Valencia, 13 Noviembre 1962

Por autorización del interesado

*Juacilopu*

D. Enrique Crespo

MODELO DE UTILIDAD

Hoja única

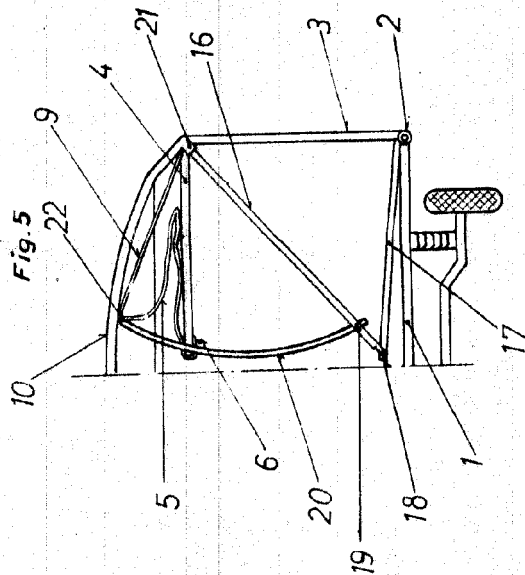
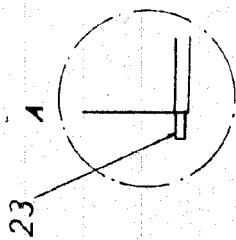
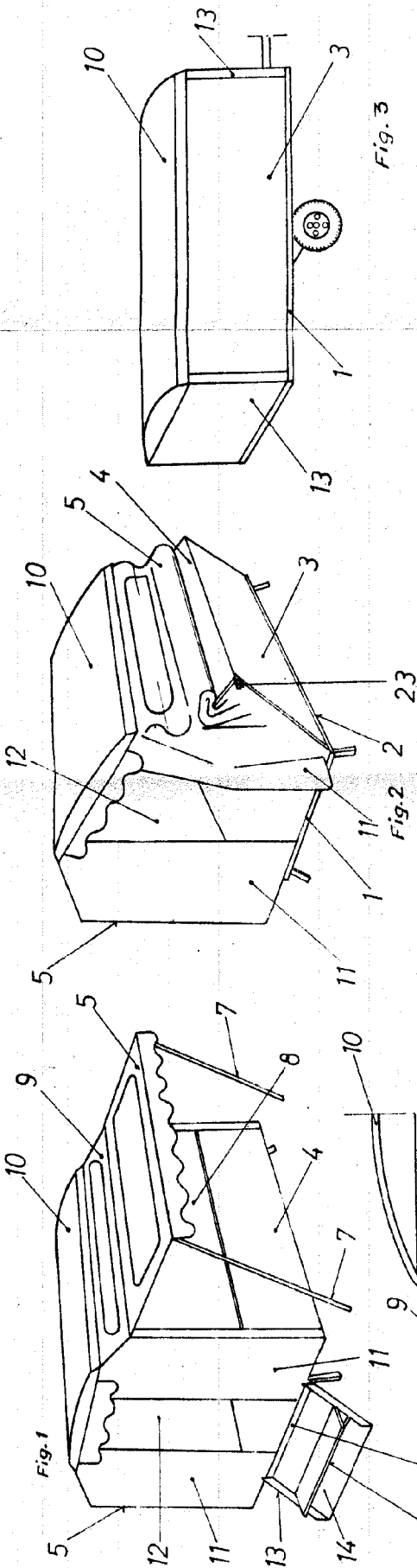


Fig. 6

Escala variable  
Valencia Octubre 1962

P.A.

*Escalón*