

96181



96181

MEMORIA DESCRIPTIVA

que se acompaña a la solicitud de un

..... MODELO DE UTILIDAD

por VEINTE años en España, por " TUBO APLICABLE A LA

FABRICACION DE INSTRUMENTOS MUSICALES DE JUGUETE "

.....
.....
a favor de

..... CLAUDIO REIG, S. A.

domiciliado en IBI (Alicante).-



5 La invencion a que se refiere la presente Memoria constituye una novedad industrial, con características y ventajas que la hacen merecedora del privilegio de explotación exclusiva que por ella se solicita, de acuerdo con las prescripciones del Estatuto vigente de la Propiedad Industrial de fecha 26 de Julio de 1.929, texto refundido, publicado el 30 de Abril de 1.930.

7 Según el invento, éste se contrae como su enunciado indica, a un tubo aplicable a la fabricacion de instrumentos musicales de juguete, cuya descripción se efectúa con ayuda de los dibujos que se adjuntan, a base de los cuales se expone su estructura, al propio tiempo que su funcionamiento.

10 Consiste el presente Modelo en un tubo -1-, sensiblemente cilíndrico, realizado en las medidas y materiales más convenientes, que se caracteriza por tener, alineados a lo largo de una generatriz, dieciocho salientes de sección prismática rectangular, rematados por una superficie cilíndrica y taladrados de modo que permiten la colocación, para un grupo de ocho salientes y otro de diez de unos alambres -2-, en sentido longitudinal, paralelo al eje del tubo. Los dos salientes centrales sirven para recibir entre ellos una pieza que adopta la forma de atril convencional en esta clase de instrumentos.

15 Supuesto el tubo -1- dividido en dos regiones por medio de un plano imaginario que pase por el eje de los alambres -2-, y por el eje de dicho tubo -1-, en una de dichas regiones, denominada "cara primera" en el dibujo, hay convenientemente distribuidos y en tamaños adecuados, seis salientes troncocónicos que representan sendos registros o llaves con sus correspondientes palancas de accionamiento, todo ello figurado. En la otra cara, "cara segunda", en el plano, hay dos registros figurados con sus palancas, similares a los descritos anteriormente y además dos ranuras a lo largo de otra generatriz del cilindro, cuya misión es recibir dos cajetines -3- que contienen las

20

25

30

96181

- 3 -



lengüetas sonoras, cuya forma se describirá posteriormente. En esta misma cara segunda se encuentran convenientemente situados dos lóbulos de forma adecuada para apoyar en ellos las yemas de los dedos pulgares de ambas manos, cuando se sujeta el instrumento en posición de tocar.

Asentados sobre la generatriz opuesta a la de los salientes de soporte de los alambres -2- se encuentran cuatro registros figurados, similares a los descritos anteriormente, también con sus correspondientes palancas figuradas.

El tubo -1- se encuentra rematado en un extremo por un filete de sección semicircular situado en la arista de intersección de la base con la generatriz del tubo, y un cuello cilíndrico de menor diámetro para acoplar las piezas complementarias del juguete. El otro extremo del tubo se remata con dos filetes semejantes al anterior, convenientemente separados y otro cuello cilíndrico con el mismo fin que el del otro extremo del tubo.

El cajetín -3- constituye el motivo principal de esta solicitud de registro. Consiste en una caja, sensiblemente prismática, dividida en cuatro compartimentos por medio de tres tabiques transversales, abierta por una de sus caras alargadas y cerrada la opuesta por una cara que externamente adopta la forma y curvatura adecuadas para adaptarse perfectamente a la superficie externa del tubo -1- en las ranuras que éste tiene al efecto. Sobre esta cara y comunicando con cada uno de los compartimentos en que está dividido el cajetín, hay practicados cuatro orificios, prolongados por medio de tubos troncocónicos sobre los que se apoyarán las tapas de las teclas -4- que describiremos posteriormente.

La cara abierta del cajetín recibe adecuadamente la placa de soporte de las lengüetas sonoras de modo que cada una queda sobre uno de los compartimentos en que está dividido el cajetín -3-.

El repetido cajetín va provisto, como prolongación de la cara vi



sible del mismo, de unas orejetas perforadas para alojar los tornillos de fijacion del mismo al tubo -1-.

5 La ventaja que presenta el empleo de este cajetín consiste en la fácil accesibilidad del elemento sonoro pués sólo se necesita para ello desatornillar los tornillos de fijacion del cajetín y sacarlo del tubo. Hasta la fecha, no existía esa facilidad de acceso, y una vez montado el juguete, había necesidad de romperlo si se quería reparar algún defecto en la parte sonora.

10 Las teclas -4- de las cuales el tubo -1- lleva montadas una cantidad de ocho, por medio de los alambres -2-, todas ellas alineadas y orientadas en el mismo sentido, son esencialmente unas palancas curvadas, de sección rectangular variable, en uno de cuyos extremos tienen una tapa circular, y el otro extremo, por la parte externa, adopta una forma lobular, levemente divergente a partir de la tapa circular, que
15 luego converge rápidamente en el otro extremo dando un remate notablemente redondeado.

La parte correspondiente al punto de apoyo la constituye la intersección transversal de un cuerpo cilíndrico perforado, por el que
20 pasa el alambre -2- con el nervio de la palanca.

Dicho nervio tiene además otro pequeño orificio transversal, en la región comprendida entre el orificio de apoyo y la tapa circular cuya misión es recibir uno de los extremos del resorte que hace que la tecla esté constantemente presionando sobre los orificios de salida de sonido del cajetín -3-.

25 Hecha la descripción precedente, hemos de añadir, que los detalles de realización de la idea expuesta, pueden variar, sin que por ello cambie la esencia de la invención, que es la que se desprende de los párrafos que anteceden y la que se reivindica en la siguiente

N O T A

30 En resumen: El Modelo de Utilidad que se solicita, recaerá sobre las reivindicaciones siguientes:



1.- TUBO APLICABLE A LA FABRICACION DE INSTRUMENTOS MUSICALES DE JUGUETE, caracterizado porque tiene alineados a lo largo de una generatriz, dieciocho salientes taladrados de modo que permiten la colocación para un grupo de ocho salientes y otro de diez de unos alambres en sentido longitudinal; sirviendo los dos salientes centrales para recibir entre ellos una pieza que adopta forma de atril.

2.- TUBO APLICABLE A LA FABRICACION DE INSTRUMENTOS MUSICALES DE JUGUETE, caracterizado según la anterior reivindicación y porque, en una de las regiones del tubo hay seis salientes que representan sendos registros de llaves con sus correspondientes palancas, todo ello figurado y en la región opuesta del tubo, otros dos registros figurados con sus palancas y dos ranuras a lo largo de otra generatriz del cilindro, cuya misión es recibir dos cajetines que contienen las lengüetas sonoras; y tambien dos lóbulos para apoyo de los dedos.

3.- TUBO APLICABLE A LA FABRICACION DE INSTRUMENTOS MUSICALES DE JUGUETE, caracterizado según las reivindicaciones anteriores, y porque, asentados sobre la generatriz, opuesta a la de los salientes de soporte de los alambres, se encuentran cuatro registros figurados, con sus correspondientes palancas de accionamiento, tambien figuradas.

4.- TUBO APLICABLE A LA FABRICACION DE INSTRUMENTOS MUSICALES DE JUGUETE, caracterizado según las reivindicaciones anteriores y porque, el tubo se encuentra rematado en un extremo por un filete y un cuello cilíndrico de menor diámetro para acoplar las piezas complementarias y en el otro extremo el tubo está rematado por dos filetes separados y otro cuello cilíndrico.

5.- TUBO APLICABLE A LA FABRICACION DE INSTRUMENTOS MUSICALES DE JUGUETE, caracterizado según las reivindicaciones anteriores, y porque, el cajetín está dividido en cuatro compartimentos por medio de tres tabiques transversales estando abierto por una de sus caras alar



5 gadas y cerrada la opuesta por la que se adapta a la superficie del tubo en una ranura que éste tiene sobre esta cara y comunicando con cada uno de los compartimentos en que está dividido el cajetín, hay practicados cuatro orificios, prolongados por tubos sobre los que se apoyan las tapas de las teclas.

10 6*.- TUBO APLICABLE A LA FABRICACION DE INSTRUMENTOS MUSICALES DE JUGUETE, caracterizado según las reivindicaciones anteriores, y porque, la cara abierta del cajetín recibe la plata de soporte de las lengüetas sonoras de modo que cada una quede sobre un compartimento; estando provisto el cajetín como prolongacion de la cara visible del mismo, de unas orejetas perforadas para alojar los tornillos de fijación del mismo al tubo.

15 7*.- TUBO APLICABLE A LA FABRICACION DE INSTRUMENTOS MUSICALES DE JUGUETE, caracterizado según las reivindicaciones anteriores, y porque, las ocho teclas van montadas en el tubo por medio de los alambres todas ellas alineadas y orientadas en el mismo sentido, y son esencialmente unas palancas curvadas que en uno de sus extremos tienen una tapa circular y en el opuesto un ensanchamiento pulsador.

20 8*.- TUBO APLICABLE A LA FABRICACION DE INSTRUMENTOS MUSICALES DE JUGUETE, caracterizado según las reivindicaciones anteriores, y porque, la parte correspondiente al punto de apoyo la constituye la interconexión transversal de un cuerpo cilíndrico perforado por el que pasa el alambre con el nervio de la palanca, cuyo nervio tiene además otro pequeño orificio transversal, en la región comprendida entre el orificio de apoyo y la tapa circular cuya misión es recibir uno de los extremos del resorte que hace que la tecla esté constantemente presionando sobre los orificios de salida de sonido del cajetín.

30 9*.- Se reivindica por último, como objeto sobre el que ha de recaer el Modelo de Utilidad que se solicita: " TUBO APLICABLE A LA FABRICACION DE INSTRUMENTOS MUSICALES DE JUGUETE ".

96181

- 7 -



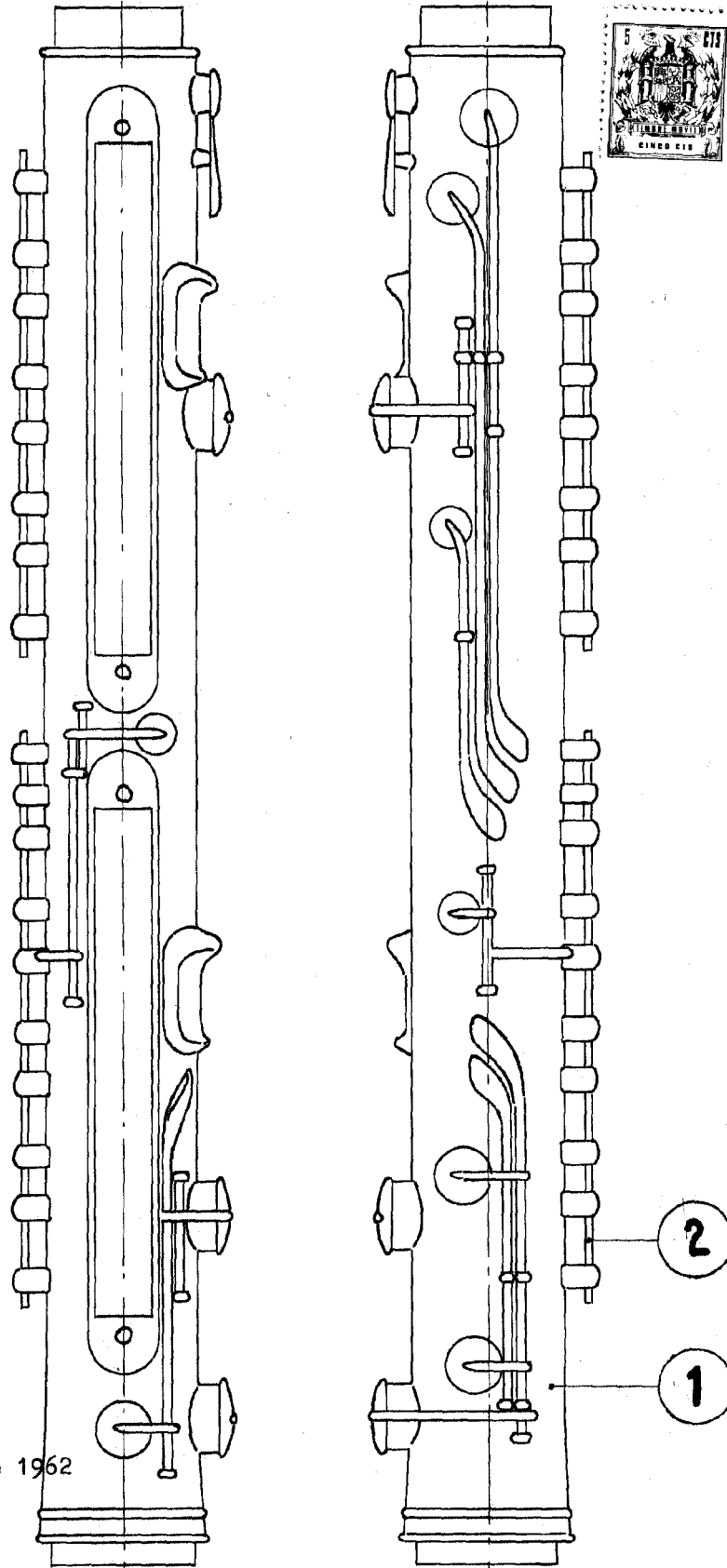
Todo conforme queda descrito y reivindicado en la presente Memoria que consta de siete páginas mecanografiadas y dibujos adjuntos.

Madrid, 17 de Noviembre de 1962

ALFONSO UNGRIA

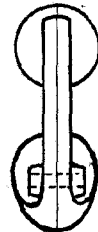
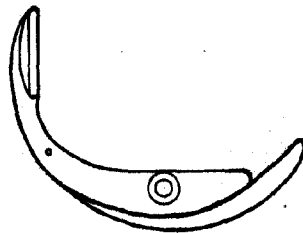
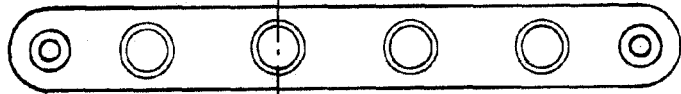
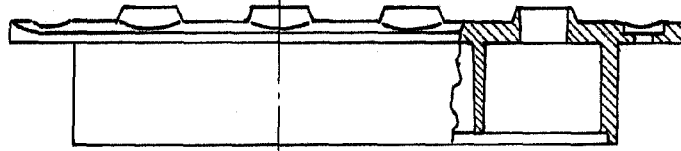
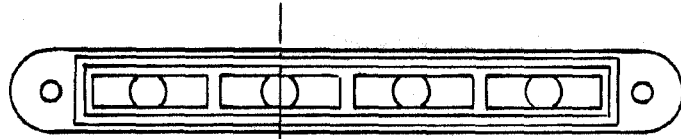
P.P. *[Handwritten signature]*

5



ESCALA VARIABLE
Madrid, 17 Noviembre 1962
ALFONSO UNGRIA

P.P. *[Signature]*



ESCALA VARIABLE
Madrid, 17 de Noviembre de 1962
ALFONSO UNGRIA

P.P.