

45946

26



95946

MODELO DE UTILIDAD

que por veinte años, para España y sus Posesiones, se solicita a favor de DON MANUEL GARCIA DE PARGA, de nacionalidad española, residente en CADIZ (ESPAÑA), San Juan, 15, por: "UNA PLANCHA DE VAPOR".

Memoria Descriptiva

El presente modelo de utilidad se caracteriza por -  
constituir una nueva plancha de vapor, que presenta las caracte-  
rísticas de una plancha corriente, pero equipada con una -  
válvula reguladora de paso del vapor.

5

La plancha propiamente dicha está formada por un -  
cuerpo (1-figs.1-2-3-4) vaciado interiormente, formando con ello  
una cámara (2-figs.2-4) donde se aloja el vapor que entra por un  
juego de boquillas (3 y 4-figs.1-2-3) de que va provisto en la -  
parte posterior (5-figs.1-2-3) cuyas boquillas, una es para la  
10 entrada del vapor y otra para la salida, llevando en la de en-  
trada una llave de paso (6-figs.1-2-3) para regular la dicha -



entrada del vapor a la cámara (2-figs.2-4).

15 En el interior de dicha cámara lleva una pieza (7-figs.2-4) de forma alargada que constituye un solo cuerpo con la placa base (8-figs.1-2-4), llevando ésta practicados una serie de taládras pasantes (9-figs.2-4) que van en comunicación directa con una perforación (10-figs.2-4), practicada en toda la longitud de la pieza (7-figs.2-4).

20 Para dar paso al vapor durante la operación del planchado, éste modelo de plancha lleva montada una válvula especial (figs.1-2-3) sobre la parte superior delantera del cuerpo de plancha, cuya válvula está formada por un cuerpo roscado (11-figs.2-5) provisto de un vaciado interior (12-fig. 5) y de un taládro pasante (13-figs.2-5) que se encuentran en comunicación con otros dos (14-fig.5) practicados en disposición inclinada y diametralmente opuestos que parten de una pequeña galería circular (15-fig.5). Esta galería cubre la salida de un tubo (16-figs.2-4) que va en comunicación directa con la pieza (7-figs.2-4), de manera que para dar paso al vapor sobre la prenda que se está planchando, solamente hay que pulsar una palanca (17-figs.1-2-3) haciendo presión ésta sobre una pieza cilíndrica (18-figs.1-2-3-5) que es la cabeza de la válvula, haciendo de esta manera bajar la espiga (19-figs.2-5) la cual lleva en su parte inferior un tronco de cono (20-figs. 2-5) que abre y cierra el paso del vapor de la cámara (2-figs. 2-4) tomando éste la salida a través del taládro (13-figs.2-5) pasando al vaciado (12-fig.5) donde toma de nuevo su recorrido por los taládras (14-fig.5) hasta llegar por la galería (15-fig.5) al tubo (16-figs.2-4), llenando de vapor la cámara (10-figs.2-4) y haciendo ésta la salida a través de la serie de perforaciones (9-figs.2-4) vaporizando de éste modo la prenda que se pretende planchar, cuya vaporización se va efectuando paulatinamente según se desee con solo pulsar la palanca (17-

25

30

35

40



45       figs.1-2-3) mediante la que se va dando paso al vapor según las necesidades de la prenda a planchar.

El mecanismo del cuerpo de válvula se completa con una empaquetadura (21-fig.5) y un muelle tensor (22-fig.5) - para que la palanca (17-figs.1-2-3) una vez pulsada vuelva a su posición primitiva con toda rapidez.

50       Esta nueva plancha de vapor puede sufrir modificaciones siempre que no alteren la esencialidad de la invención.

Todo según se detalla en el dibujo adjunto que a título de ejemplo acompaña a la presente memoria descriptiva en el que representa:

55       La fig. 1 una vista en alzado lateral de la plancha;

La fig. 2 una vista en sección longitudinal de la misma;

La fig. 3 una vista en planta;

La fig. 4 un detalle en sección transversal y;

60       La fig. 5 una vista mitad en sección y mitad en elevación de la válvula.

#### REIVINDICACIONES

Se reivindica como de la propia y nueva invención la propiedad y explotación exclusivas de:

65       1.- Una plancha de vapor, caracterizada por estar constituida por un cuerpo vaciado interiormente que forma la cámara de vapor, en cuyo interior lleva fijado en sentido longitudinal, una pieza de forma alargada también vaciada interiormente para formar otra cámara que va en conexión con el exterior por medio  
70       de una serie de taládras pasantes practicados en toda su longitud, llevando soldado sobre un extremo y en la parte superior de ésta pieza longitudinal también en conexión con su cámara interior, un tubo vertical con salida al cuerpo exterior superior de la plancha.



75

2.- Una plancha de vapor, según reivindicación 1ª, caracterizada por llevar sobre la parte superior del cuerpo de plancha una válvula reguladora de paso del vapor, formada por un cuerpo roscado vaciado interiormente y con un taládro pasante al exterior, llevando acoplado sobre éste taládro y ajustado con una empaquetadura, una espiga que termina en una cabeza tronco-cónica de cierre, llevando la parte superior de esta válvula sobre la empaquetadura un muelle tensor y sobre éste una pieza cilíndrica que es accionada por una palanca articulada sobre el mango propio de la plancha.

80

3.- "UNA PLANCHA DE VAPOR".

Consta la presente memoria descriptiva de cuatro -  
hojas numeradas y mecanografiadas en una sola cara a las que -  
se acompañan un plano para su mejor comprensión.

MADRID, 61 NOVIEMBRE DE 1.962

*Rodolfo de la Torre*

*p. p.*

Figura 1

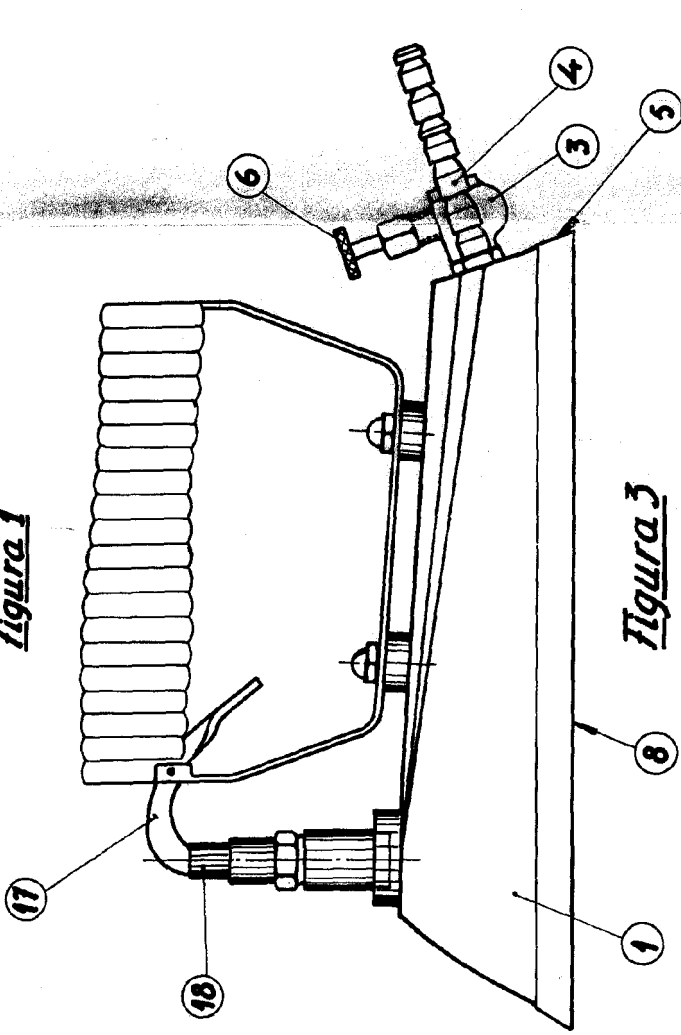


Figura 2

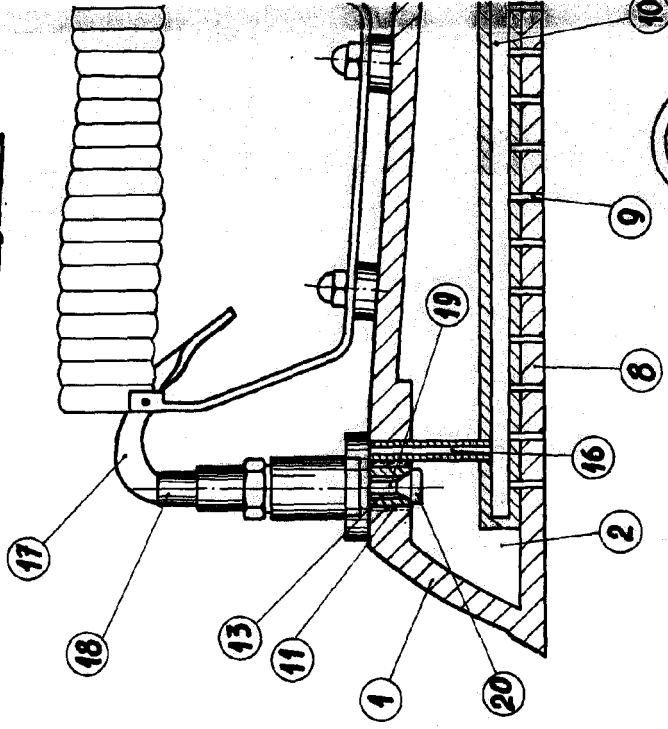


Figura 3

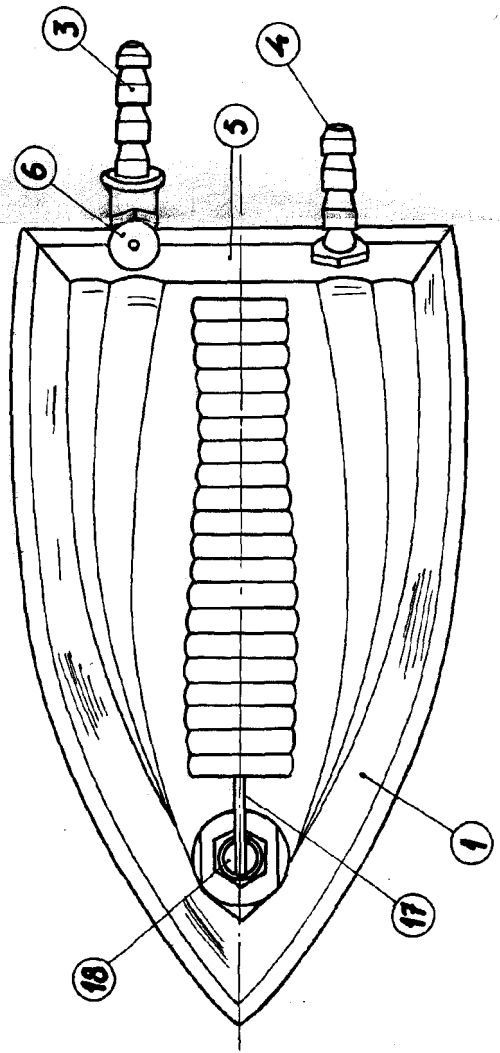
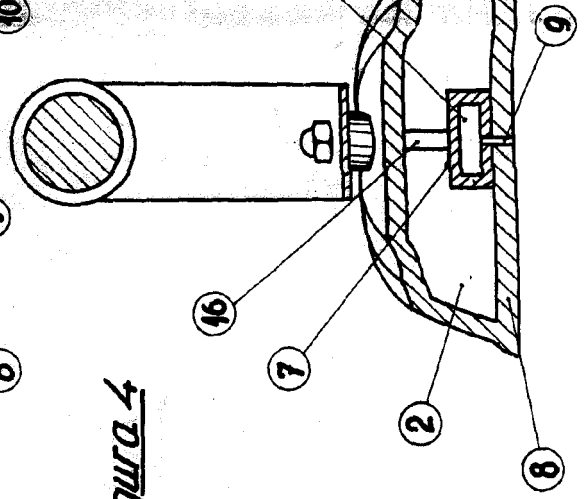


Figura 4



80910

2/2



Figura 5

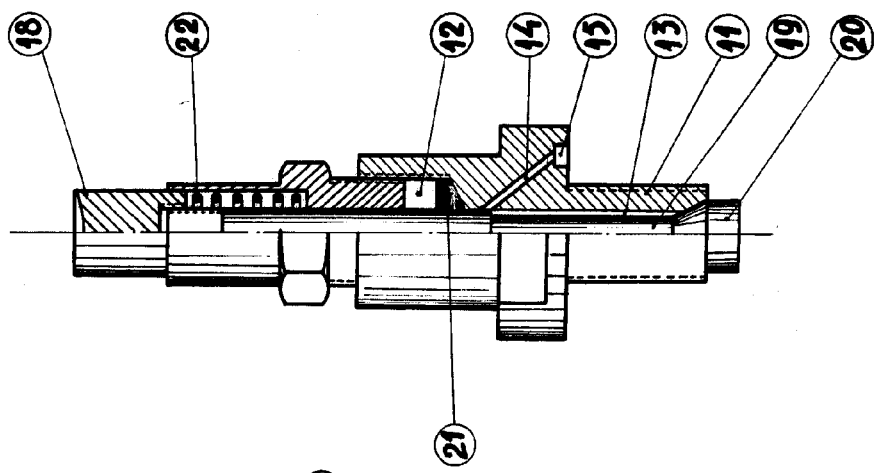


Figura 2

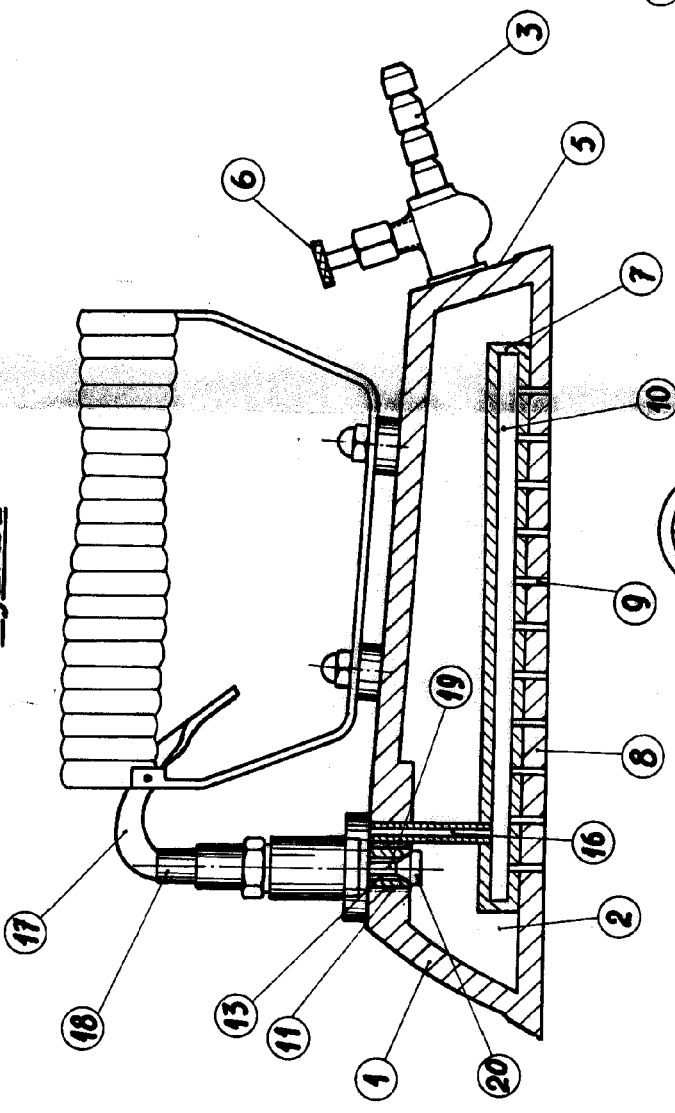
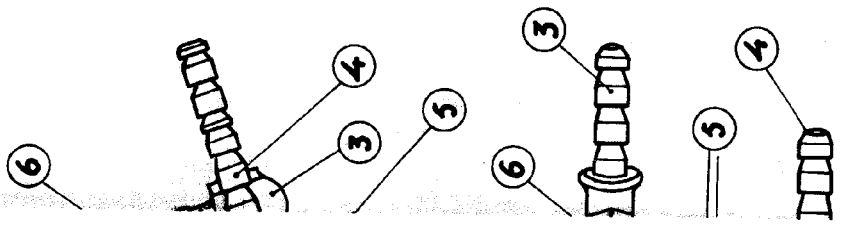
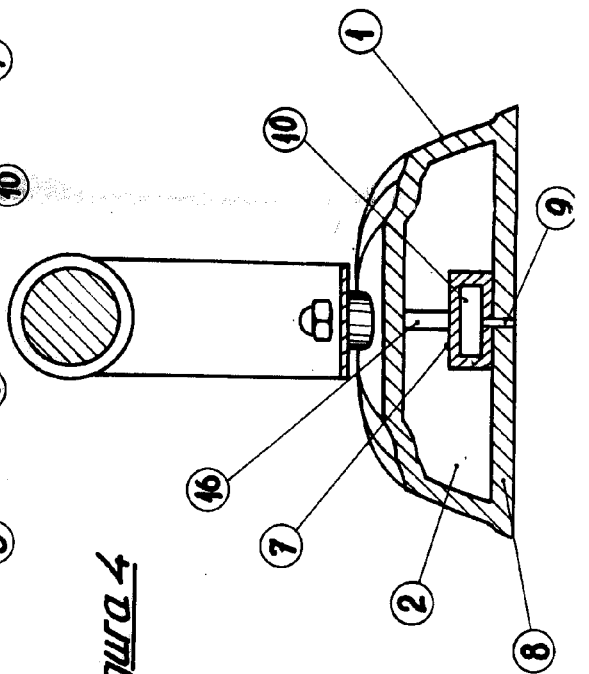


Figura 4



Producción de la Empresa  
M. C. A.

Escala: Variable