



NOV

5899

MEMORIA DESCRIPTIVA
que se acompaña a la solicitud de un

.....
MODELO DE UTILIDAD

por VEINTE años en España, por "UN TAPÓN IRRELLENABLE "

.....
a favor de

.....
DON PAULINO GUTIERREZ MERINO

domiciliado en LOGROÑO.- Escuela de Aprendices de Aviación.
.....

95899

- 2 -



5
La invención a que se refiere la presente Memoria constituye una novedad industrial, con características y ventajas que la hacen merecedora del privilegio de explotación exclusiva que por ella se solicita, de acuerdo con las prescripciones del Estatuto vigente de la Propiedad Industrial, de fecha 26 de Julio de 1.929, texto refundido, publicado el 30 de Abril de 1.930.

10
El invento se concreta, a tenor de su enunciado, a tapón irrellenable, cuya finalidad se justifica en evitación de que puedan rellenarse las botellas vacías o semivacías que contienen licores de marca, evitando la falsificación de los mismos, al propio tiempo que garantizando al consumidor en todo momento el artículo que consume.

15
Describimos el invento auxiliados por el dibujo que se adjunta con carácter complementario, reflejando una forma preferente de realización del mismo, y cuya inserción en ningún modo limita las posibilidades de realización a la unicidad representada.

20
En dichos dibujos, se hacen resaltar con números cada uno de los elementos que se conjuntan para constituir el tapón irrellenable, habiéndose representado una sección transversal del mismo. Dichos elementos son:

25
1 - Pieza interior colocada en la embocadura de la botella a modo de casquillo cilíndrico que se ajusta perfectamente a sus paredes, llevando un ensanchamiento en la parte superior con un rebaje periférico que sirve de tope al introducirse en el cuello del recipiente. En la parte inferior dicha pieza limita su abertura estableciendo una base con orificio central que se prolonga superiormente en un corto tubo de paredes biseladas, concéntrico con el cilindro envolvente de la pieza.

30
2 - Válvula de cierre constituida en forma diábolo conjuntando

95899³ -



5

dos troncos de cono unidos por sus bases menores. El tronco de cono superior es hueco con unas ventanas periféricas. El tronco de cono inferior es macizo con un rebaje en su parte inferior provisto de pequeñas ventanas laterales. Dicho rebaje encaja en la protuberancia tubular que presenta la pieza (1) en su parte inferior.

10

3 - Pieza superior que sirve de tamizador del chorro cuando se vierte el líquido, tiene forma cilíndrica con remate cónico, provista de una patilla inferior que encaja en el rebaje que presenta la pieza (1) en su tope superior.

15

4 - Caperuza de cierre en forma de tapón corona que abraza lateralmente las paredes de la pieza (3), llevando en su centro una protuberancia tubular que encaja en el orificio tamizador del vertedor (3).

20

5 - Disco perforado cuya vista en planta se refleja en la parte inferior del dibujo, provisto de orificios vertedores. Dicha pieza queda emplazada en la boca de la botella, apresada entre las piezas (1) y (3).

25

6 - Arandela aislante de corcho colocada entre el borde de la botella en su embocadura y el tope de la pieza interior (1).

30

7 - Abrazadera metálica que se constituye en elemento de fijación al casco del recipiente del conjunto de las piezas enumeradas anteriormente. Tienen forma cilíndrica con una patilla superior dirigida hacia dentro que abraza la base de asentamiento de la pieza tamizadora del chorro (3), ajustándose inferiormente a la curvatura de la boquilla.

8 - Cuello de la botella o recipiente

De la descripción que antecede se deduce el funcionamiento del tapón irrellenable en sus funciones vertedora y de protección, que puede resumirse así: Previa la inclinación de la botella que contiene el lí-

95899⁴-



quido, éste desplaza por su propio peso a la válvula (2) impulsándola hasta el disco perforado (5) por el interior del casquillo (1); al llegar la válvula (2) a hacer tope en el disco (5), por los orificios laterales que aquélla tiene, deja libre acceso al líquido hacia la parte superior del tapón, pasando a través del disco perforado saliendo al exterior por el vertedor (3).

Cuando por el contrario se intente introducir líquido en la botella, la válvula (2) lo impedirá, ya que por gravedad, dicha válvula se asentará sobre el orificio de paso que presenta el casquillo (1) realizando un cierre hermético.

Como se vé, el disco perforado (5) cumple una triple misión: sirve de tope al desplazamiento de la válvula; facilita la salida del líquido al vertedor, y protege a dicha válvula de posible manipulaciones realizadas desde el exterior.

Hecha la descripción precedente, hemos de añadir, que los detalles de realización de la idea expuesta, pueden variar, sin que por ello cambie la esencia de la invención, que es la que se desprende de los párrafos que anteceden y la que se reivindica en la siguiente

N O T A

En resumen: El Modelo de Utilidad que se solicita, recaerá sobre las reivindicaciones siguientes:

1º.-UN TAPON IRRELLLENABLE, caracterizado porque está esencialmente constituido por un casquillo que se aloja en el interior del cuello de la botella, estando provisto dicho casquillo de un tope superior que limita su introducción en la misma, y en la parte inferior lleva una base con orificio central prolongado superiormente en un corto tubo de paredes biseladas, alojándose en el interior de dicho casquillo una válvula en forma de diábolo al conjuntarse dos troncos de cono unidos por sus bases menores, siendo la parte superior hueca con ventanas la-



terales, en tanto que la inferior es maciza con un rebaje que encaja en las paredes del orificio central del casquillo en que se aloja.


5 2º.- UN TAPON IRRELLENABLE, caracterizado según la anterior reivindicación y porque limitando el recorrido de la válvula por el interior del casquillo referido, se ha previsto un disco perforado fijado al casquillo por un vertedor que deja libre acceso al exterior al líquido procedente del interior a través de las ventanas laterales de dicha válvula y por los orificios del disco perforado, habiéndose previsto para fijación del conjunto una abrazadera cilíndrica que
10 conjuntando las piezas indicadas las une al casco de la botella, llevando igualmente una caperuza de cierre que encaja en el vertedor.

3º.- Se reivindica por último, como objeto sobre el que ha de recaer el Modelo de Utilidad que se solicita: " UN TAPON IRRELLENABLE ".

15 Todo conforme queda descrito y reivindicado en la presente Memoria que consta de cinco páginas mecanografiadas y dibujos que se adjuntan.

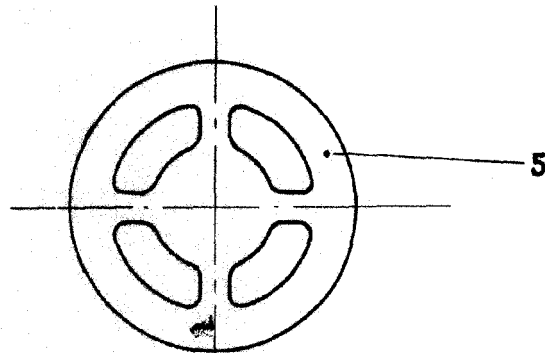
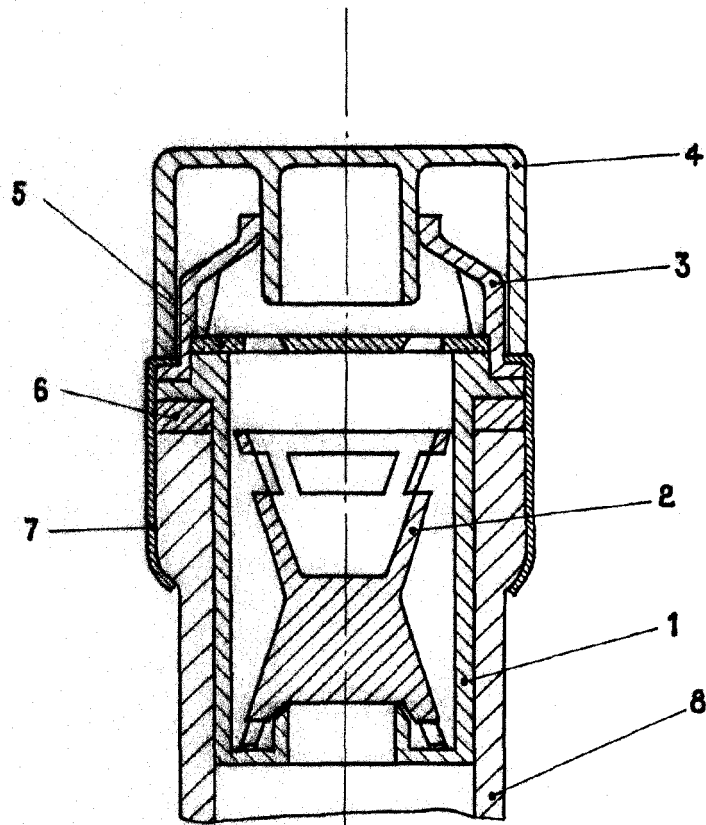
Madrid, 2 de Noviembre de 1962

ALFONSO UNGRIA

P.P. 



95899



ESCALA VARIABLE

Madrid, 2 de Noviembre de 1962.

ALFONSO UNGRIA

P.P.