



10 pulsera para relojes de juguete reside en que imita con
gran propiedad a una pulsera real de reloj, especialmente
de las metálicas, conocidas con el nombre de armis. Esta
circunstancia da un gran valor a la pulsera que mas ade-
lante describiremos, puesto que en su aspecto de comple-
15 mento de un juguete, es precisamente lo que mayor atrac-
tivo ofrece a los niños.

Además de lo expuesto, su constitución está
proyectada para fabricarse con dos clases de piezas ob-
tenibles por moldeo, de manera que la fabricación y mon-
taje resulta sencilla y rápida, con lo cual, su coste no
20 rebasa los límites razonables para un juguete de relati-
vo poco precio.

La nueva pulsera a que nos venimos refiriendo
se caracteriza esencialmente por estar compuesta por un
25 grupo de piezas moldeadas de plástico u otra materia,
que por su cara externa imiten las formas de los eslabo-
nes de una pulsera, sea cual fuere la forma de ellos, de-
biendo tener un contorno tal que sus lados se acoplen y
complementen al juntarse para que unidos constituyan una
30 cinta o franja semejante a una pulsera o armis real. Cada
una de estas piezas, independientemente de su forma y
contorno y de que por su cara posterior lleve o no oque-
dades para disminuir peso, tendrá practicados uno, dos,
tres o mas orificios transversales, que permitan pasar
35 por ellos una cinta, cordón o hilos de goma, o varios
de ellos, uno por cada orificio, de manera que todas las
piezas queden ensartadas por estas gomas y mantenidas
juntas constituyendo la pulsera. De este modo la pulsera
resulta extensible dada la elasticidad de las gomas de



40

unión de las piezas, para adaptarse a diversas muñecas de los niños, sin precisar de hebillas u otros dispositivos de unión, puesto que los extremos dispondrán de piezas especiales con apéndices, tetones u otros medios de enganche al reloj de juguete.

45

Para una mejor comprensión de las características generales expuestas, se acompaña una lámina de dibujos que representa un ejemplo de realización de una de estas pulseras, la cual no se limita a dicha forma de realización, puesto que, a base de la misma constitución, pueden obtenerse pulseras de otras formas ornamentales basadas en las mismas características y particularidades en que se fundamenta el Modelo de Utilidad que describimos.

50

55

En los dibujos citados, sus figuras representan como sigue:

Fig. 1.- Vista de la pulsera por su cara anterior, representándose media en su posición normal y media extendida.

60

Fig. 2.- Vista por la cara posterior, también con la mitad de la pulsera contraída y normal y otra mitad extendida.

Fig. 3.- Vista de una pieza suelta, por su cara posterior.

65

Fig. 4.- Sección transversal de la citada pieza.

Como se aprecia en los mencionados dibujos, la pulsera para relojes de juguete en ellos representada como ejemplo, consta de múltiples piezas -1-, de plástico o de cualquier otra materia (figura 3), a las que, por una cara se les da la forma ornamental que se desee y



70

un contorno a un lado y otro, de modo que se acoplen unas con otras al disponerse juntas. En el ejemplo representado, cada pieza -1- tiene en el centro una forma de cuerpo exagonal y a un extremo otros dos medios exágonos, dando la impresión de unas escamas. Como puede deducirse, estas formas pueden ser alteradas por otras muchas, para diferentes clases de relojes.

75

Cada una de dichas piezas -1-, tiene por su cara posterior un resalte central -2-, algo mas estrecho, con una cavidad -3- para reducir peso y prolongándose por ambos extremos, dos nervios -4-, los cuales tienen un orificio cada uno y pasadas por dichos orificios las dos gomas -5-. Esta goma -5- forma un circuito cerrado que une y mantiene juntas a todas las piezas -1- que constituyen la pulsera.

80

85

En los extremos, hay unas piezas especiales -6-, con dos apéndices -7- cada una, los cuales sirven para engancharse en la caja del reloj de juguete, pudiendo tener en lugar de dichos apéndices -7- uno o dos ganchos, garras u otro dispositivo de unión a las asas o a la caja del reloj de juguete. Estas piezas -6- de los extremos se hallan tambien perforadas para ser atravesadas por la goma -5- que se dobla aquí en los extremos de la pulsera.

90

95

Como puede comprenderse, una vez prendida al reloj la pulsera, por las piezas extremas -6-, será posible adaptarla a la muñeca, distendiendola, cosa que se consigue tirando de la pulsera, la cual se extiende gracias a las gomas -5- que permiten la separación entre sí de las piezas -1-, volviendose a juntar por efecto de la



100

fuerza de recuperación de las gomas.

105

Finalmente, solo nos resta consignar de nuevo la posibilidad de que este tipo de pulsera extensible se fabrique con sus piezas componentes de diferentes formas, tamaños y adornos, pudiendo variar también el colorido, acabado y los materiales, así como los medios de enganche al reloj y en general cualquier otro detalle constructivo que no altere lo esencial que se resume en la siguiente

N O T A

110

Los puntos no conocidos ni practicados en España sobre los cuales deben recaer las reivindicaciones de este Modelo de Utilidad, son:

115

12.- Pulsera extensible para relojes de juguete, caracterizada por estar compuesta por un conjunto de piezas transversalmente dispuestas, que tienen practicados unos orificios que las atraviesan, también transversalmente, hallándose ensartadas todas las citadas piezas por unos hilos elásticos pasados por los citados orificios, de modo que constituyen el entramado de unión de todas las citadas piezas, las cuales se mantienen en contacto lateral unas con otras mediante los referidos hilos elásticos que dan así a las piezas la suficiente compacidad, con posibilidad de hacerse extensible, separándose unas piezas de otras, sin desintegrar el conjunto, cuando se tira de dos puntos de la pulsera distendiendo a los hilos elásticos sobre los que se hallan montadas las piezas perforadas, de las cuales hay dos en los extremos que son portadoras de los medios de enganche al reloj. Y

120

125



130

2ª.- "PULSERA EXTENSIBLE PARA RELOJES DE JU-
GUETE", de conformidad en un todo en lo esencial y fines
industriales a lo descrito en la precedente memoria des-
criptiva y gráficamente representado en los adjuntos pla-
nos para su mejor comprensión.

Esta memoria consta de SEIS hojas escritas o
mecanografiadas por una sola cara a doble espacio en 133
líneas.

Valencia, 17 de Octubre de 1962

Por autorización del interesado.

JOSE LOPERA
P.P. *[Handwritten signature]*

95746 Fig. 1

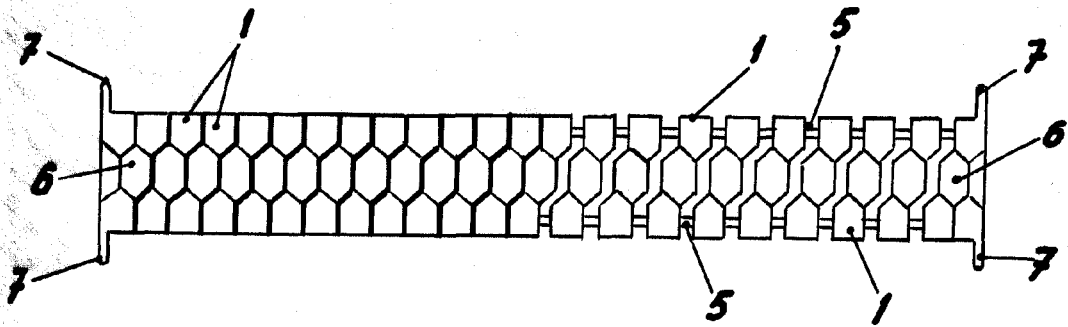


Fig. 2

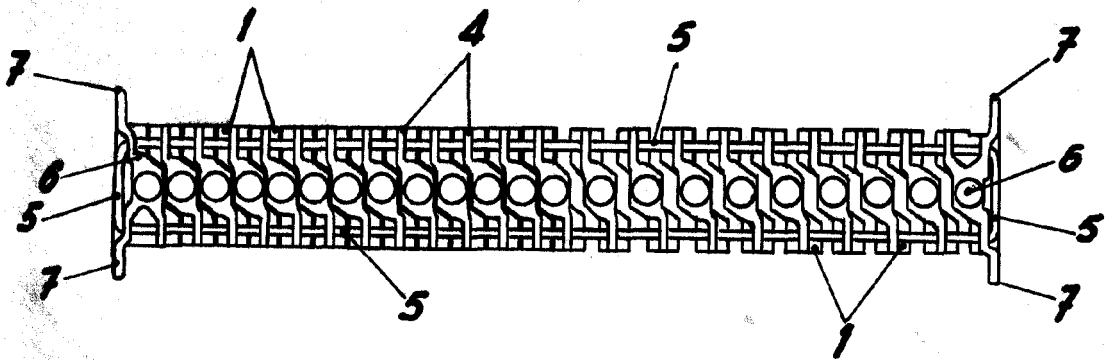


Fig. 3

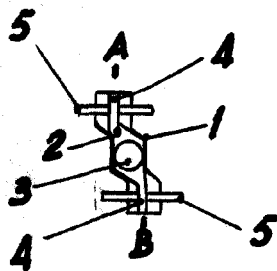
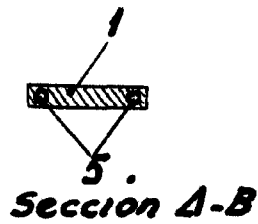


Fig. 4



Escala Variable

VALENCIA, 17. OCTUBRE 1962
P.A.