

6 OCT.



95616

MODELO DE UTILIDAD

por "Una cerradura"

a favor de Don José Antonio Tous Guasch, de nacionalidad española, domiciliado en Barcelona, calle de Muntaner, nº 179.

5

MEMORIA DESCRIPTIVA

Tiene por objeto el presente modelo de utilidad, una cerradura que se caracteriza por su particular estructura y consecuente manera de llevar a cabo su función, permitiendo aquélla, con solo variar el orden de colocación de sus piezas de trabadura, un gran número de combinaciones requiriendo cada una de ellas la correspondiente llave para poder abrir la cerradura.

10



OCT 1982

95616

En la hoja de dibujos que acompaña a la presente memoria, aparece representada la cerradura que nos ocupa, mostrándola: Fig. 1 de lado y parcialmente en corte; Fig. 2, en planta y también parcialmente en corte; Fig. 3, en sección por un plano transversal; y Fig. 4, en vista de detalle de una de sus piezas de trabadura.

Constituye la cerradura de referencia, un cuerpo externo cilíndrico y tubular 1 dispuesto para permanecer fijo, en el que existen practicadas dos ranuras o entallas longitudinales 2-2' diametralmente opuestas, dentro de cual cuerpo tubular está reunido y puede girar el soporte de las piezas de trabadura formado por dos testeros 3-3' unidos por dos láminas longitudinales paralelas 4-4' convenientemente sostenidas y separadas entre sí para permitir el paso de la llave entre ellas, presentando en su parte central respectivas desviaciones paralelas 5-5' para el ajuste de dicha llave, y transversalmente unas entallas 6 que además de corresponderse por enfrentamiento las de ambas láminas, se corresponden a su vez en alineación las de cada lado respecto al centro longitudinal, jugando dentro de cada grupo de entallas situadas en el mismo plano transversal, pudiendo desplazarse a su largo, correspondientes piezas de trabadura 7 laminares y de quita y pon que presentan configuración en C cuya concavidad tiene recto su fondo 8 y rectos y paralelos los lados superior e inferior internos que le son adyacentes, en cuales piezas 7 de trabadura viene configurado sobresaliendo en uno de sus extremos, un apéndice 9 susceptible de ajustar transversalmente entre las láminas paralelas 4-4' y de penetrar en una de las entallas 2-2' del cuerpo externo 1, y en el extremo de una de las ramas superior o inferior de la

6 OCT.



95616

5 C, una prominencia 10 orientada con ligera inclinación hacia afuera y en dirección al plano transversal de simetría de las referidas láminas paralelas 4-4', cual prominencia 10, en una de las piezas 7, se dispone en el extremo de la misma rama que lleva el apéndice 9 (Fig. 3), y en otras (Fig. 4) en el extremo de la rama opuesta a la que llega el apéndice; las mencionadas prominencias 10 tienen forma y dimensiones apropiadas para retener el extremo de un pequeño muelle en espiral 11 que tiene su otro extremo retenido en una correspondiente prominencia 10' de las previstas a tal efecto en cada lado de un larguero 12 situado con centraje frente a la concavidad de las piezas 7 de trabadura, y sostenido por los testeros 3-3', de manera que los muelles 11, por su tensión, ejercen efecto de apretamiento contra las piezas 7 manteniendo a unas (Fig. 3) con tendencia a que su apéndice 9 penetre en una de las entallas 2-2' del cuerpo 1 y a otras (según Fig. 4) con tendencia a que su apéndice 9 permanezca fuera de dichas entallas.

15 El testero frontal 3 presenta un entallado para el paso de la llave y el testero posterior es solidario al pestillo de la cerradura.

20 Como es normal en esta clase de cerraduras, los desniveles en el perfil de la llave una vez colocada ésta, dan lugar a que todos los apéndices 9 de las piezas 7 de trabadura, permanezcan fuera de las entallas 2-2' del cuerpo tubular fijo 1, permitiendo el giro de los testeros 3-3'; al quitar la llave, por la acción de los muelles 11, los apéndices 9 previstos para ello, penetran en las mencionadas entallas imposibilitando el giro del armazón interno.

- 4 -

6 OCT.

95616



En la ejecución práctica del modelo según queda descrito, podrán variar cuantos detalles constructivos y configurativos no afecten, cambiándola o modificándola, a su propia esencialidad.

5

N O T A

Se reivindica como objeto del presente modelo de utilidad:

12.- Una cerradura, caracterizada por el hecho de constituirla un cuerpo cilíndrico tubular externo dispuesto para permanecer fijo, en el que existen practicadas dos ranuras o entallas longitudinales diametralmente opuestas, dentro de cual cuerpo es retenido y puede girar un armazón formado por dos testeros que sostienen a dos láminas longitudinales paralelas que equidistando del plano vertical medio de la cerradura, están convenientemente separadas entre sí para permitir el paso de la llave entre ellas, y presentan transversalmente, una sucesión de entallas que además de corresponderse por enfrentamiento las de ambas láminas, se corresponden a su vez en alineación las superiores e inferiores de cada una de ellas, jugando dentro de cada grupo de entallas situadas en un mismo plano transversal, pudiendo desplazarse a su largo, correspondientes piezas de trabadura que son laminares, de quita y pon,

6 OCT.



95616

y presentan una configuración con perfil en C. viniendo con-
figurado en ellas: sobresaliendo hacia afuera en uno de sus
lados superior o inferior, un apéndice susceptible de mover-
se entre las referidas láminas paralelas y de penetrar en una
5 de las entallas del cuerpo cilíndrico fijo, y en el extremo
de una de las ramas superior o inferior de la C, una prominen-
cia de forma y dimensiones apropiadas para retener el extremo d
de un pequeño muelle en espiral cuyo otro extremo es retenido
por una correspondiente prominencia de las previstas a tal
10 efecto en cada lado de un larguero situado con centraje fren-
te a la concavidad de las piezas de trabadura, cuales muelles
por su tensión, ejercen efecto de apretamiento contra dichas
piezas manteniendo al estar la cerradura sin llave y según se
haya previsto, a unas de ellas con su apéndice de trabado si-
15 tuado dentro de una de las entallas del cuerpo externo fijo
y a otras con su apéndice de trabajo fuera de dichas entallas.
Como es normal en esta clase de cerraduras, en el testero fron-
tal del armazón giratorio existe el entallado para el paso de
la llave y los desniveles en el perfil de ésta al estar coloca-
20 da, dan lugar a que todos los apéndices se sitúen fuera de las
entallas del cuerpo externo permitiendo el giro del armazón in-
terno con arrastre del pestillo.

2º.- UNA CERRADURA.

Y todo cuanto afecte a la esencialidad de lo mostrado
25 en el adjunto dibujo y descrito en la presente memoria que cons-
ta de cinco hojas foliadas y mecanografiadas por una sola cara.

Barcelona, 6 de Octubre de 1.962

Don José Antonio TOUS GUASCH

p/a.



95.616



FIG. 1

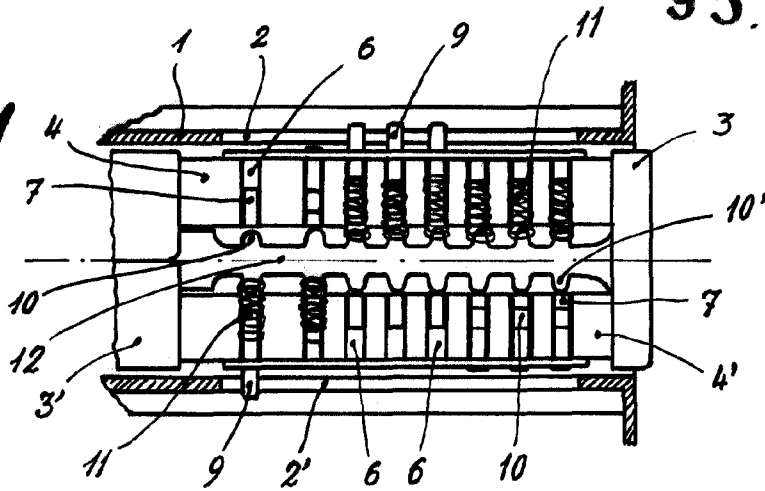


FIG. 2

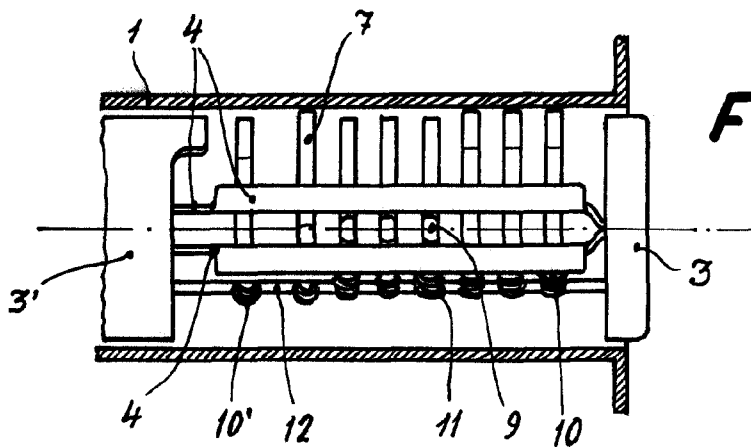


FIG. 3

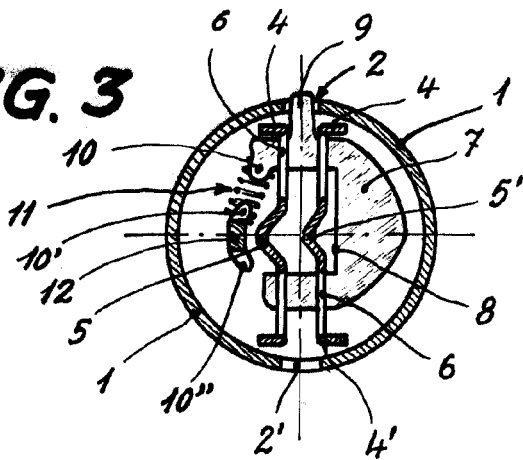
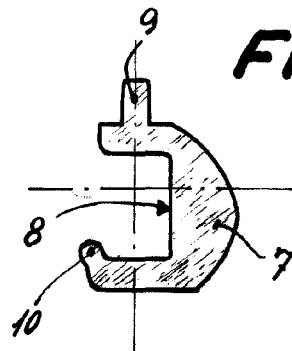


FIG. 4



BARCELONA, 6 DE OCTUBRE DE 1962.

[Handwritten signature]

ESCALA VARIABLE