



95613

95013

MODELO DE UTILIDAD

por 20 años

por "UN SOPORTE PARA LA EXHIBICION DE ENCAJES Y SIMILARES",
a favor de D. Francisco Martínez Reverte, de nacionalidad
española, domiciliado en San Adrián del Besós (Barcelona),
Andrés Vidal, 23.

=====

MEMORIA DESCRIPTIVA

Se refiere el presente Modelo de utilidad a un nuevo tipo de soporte de especial aplicación a la exhibición y venta de puntillas, encajes y similares, una de cuyas características más esenciales es su facilidad de plegado que
5. le permite ocupar, en posición de no uso, un mínimo espacio.

Es ésta una característica muy apreciable hoy en día en que se tiende a la reducción de espacios inútiles, con la consiguiente necesidad de tener que fabricar objetos que con reducidas dimensiones, realicen su labor de una forma



eficaz y satisfactoria.

Otras características importantes del presente Modelo son su capacidad de giro alrededor de un eje vertical, y su facilidad de montaje y desmontaje, productos de su estudiada constitución y de la simplicidad de los elementos que lo conforman; así como la economía de tiempo que se produce con él, al realizar las oportunas ventas.

5. Esencialmente queda constituido el presente soporte por un eje vertical central, cuyo extremo superior va rematado por una bola, con un disco superior susceptible de poseer las indicaciones oportunas, mientras que su extremo inferior queda dotado de unas pequeñas aletas radiales entre cada dos de las cuales queda sujeta por un pasador transversal una de las patas del propio soporte, susceptibles de girar alrededor de dichos pasadores, quedando abrazados los extremos superiores de éstas en posición de servicio por una anilla cilíndrica.

10. El propio eje central va dotado de una valona inferior de tope y en él se enfunda un largo manguito soportante del varillaje, el cual está constituido por unos largueros verticales separados del propio manguito por unas varillas radiales articuladas con posibilidad de giro por sus extremos sobre los propios largueros y sobre unos aros dispuestos en unas aletas circulares salientes del propio manguito central.

15. Las varillas superiores van asimismo ligadas mediante unas cadenas con una tercera aleta superior del manguito, dotada asimismo de un aro interno. Sobre cada uno de los largueros verticales quedan montadas unas anillas circulares con sendas dobladuras diametrales en las que son susceptibles de encajar los extremos doblados de unos travesaños horizontales sobre los que van dispuestos los carretes expositores de los encajes y similares.



Para su mejor comprensión nos referiremos a unos dibujos que se adjuntan y que representan, a título de ejemplo, un soporte para la exhibición de encajes y similares realizado de acuerdo con el presente Modelo.

5. Las figuras 1 y 2 son vistas en perspectiva del soporte en cuestión en sus posiciones de uso y no uso respectivamente.
La figura 3 es una sección longitudinal del mismo soporte mostrando los elementos constituyentes del mismo.
10. La figura 4 se corresponde con un detalle en sección de las patas del propio soporte según el plano A-A de la figura 3.
La figura 5 es una sección asimismo longitudinal del propio soporte mostrando los largueros horizontales y los carretes sustentadores de los encajes, siendo la figura 6 un detalle en sección según el plano B-B de la misma figura 5.
15. Según tales figuras, consiste el presente Modelo en un eje vertical central -1-, el extremo superior del cual se halla ocupado por una bola -2- que mejora el acabado del soporte y posee un pivote superior -3- en el que se fija una placa discoidal -4- destinada a recibir las indicaciones oportunas, como puede ser el nombre de la casa expendedora, o el de la casa fabricante, etc.,
20. El propio eje -1- posee en su extremo inferior unas aletas radiales -5-, entre cada dos de las cuales se sujetan por pasadores transversales -6-, las patas -7- del soporte, siendo éstas susceptibles de girar alrededor de dichos pasadores, quedando abrazados los extremos superiores de las mismas, en posición de servicio, por una anilla cilíndrica -8- montada en el propio eje -1-. Este va dotado asimismo
- 25.
- 30.



de una valona -9- inferior de tope de un largo manguito -10- que va enfundado en el propio eje -1-, y soporta el varillaje.

Dicho varillaje está constituido por unos largueros o
5. barras verticales -11- separados superior e inferiormente del propio manguito -10- por unas varillas radiales -12-, articuladas con posibilidad de giro por sus extremos sobre los propios largueros, mediante sendos pasadores -13- y sobre unos aros -14- dispuestos en unas aletas -15- circulares salientes del propio manguito -10-.
10.

Las varillas superiores van asimismo ligadas mediante unas cadenetas -16- con una tercera aleta superior -17- dispuesta en el mismo manguito -10- con un aro interno -18-.

Los largueros -11- poseen unas anillas -19- de forma
15. circular con dos dobladuras diametrales -20-, en las que son susceptibles de encajar los extremos doblados -21- de unos travesaños horizontales -22- sobre los que se sitúan los carretes -23- expositores de las puntillas y encajes.

Para mejorar el acabado de las piezas, las patas -7-
20. van dotadas de unas conteras extremas -24-, y los largueros -11- y travesaños -22- poseen unas fundas asimismo extremas -25-.

Para el plegado del soporte mostrado en la figura 2 basta con descender la anilla -8-, que deja en libertad de
25. giro a las patas -7-, y con tirar hacia arriba de las cadenetas que obligan a los largueros -11- a tomar la postura mostrada en la misma figura 2, ocupando entonces el soporte el mínimo espacio posible.

Todo cuanto no afecte, altere, cambie o modifique la
30. esencia del soporte descrito, será variable a los efectos del actual Modelo.



N O T A.

Se reivindica como objeto de este registro por Modelo de utilidad:

5. 1.- Un soporte para la exhibición de encajes y similares, caracterizado esencialmente por quedar constituido por un eje vertical central sobre el que va enfundado un largo manguito sustentador del varillaje del propio soporte, quedando rematado en su extremo superior por una bola con un disco superior susceptible de recibir las indicaciones oportunas, y en su extremo inferior, por unas pequeñas aletas radiales entre cada dos de las cuales se sujetan mediante pasadores transversales, las patas del propio soporte, susceptibles de girar alrededor de dichos pasadores; quedando abrazados los extremos superiores de las mismas, en posición de servicio, por una anilla cilíndrica.
10. 2.- El propio soporte de la reivindicación anterior, caracterizado asimismo porque el varillaje del soporte está constituido por un largo manguito central que hace tope en una valona inferior del eje central del soporte, y del cual parten múltiples varillas radiales, dispuestas superior e inferiormente, para articularse con posibilidad de giro, por sus extremos libres a unos largueros verticales, mientras que por sus otros extremos van articulados asimismo con posibilidad de giro sobre unos aros dispuestos en unas aletas circulares salientes del propio manguito central.
15. 3.- El mismo soporte de las reivindicaciones anteriores, caracterizado además porque las varillas radiales superiores van ligadas mediante unas cadenas a una tercera aleta superior del manguito central, dotada asimismo de un aro interno alrededor del cual son susceptibles de girar los extremos de dichas cadenas, sujetas por su otro extremo a las pro-
- 20.
- 25.
- 30.



pias varillas superiores.

- 4.- El mismo soporte de las reivindicaciones anteriores, caracterizado además porque sobre cada uno de los referidos largueros verticales del varillaje del soporte van montadas unas anillas circulares con sendas dobladuras diametrales, en las que son susceptibles de encajar los extremos doblados de unos travesaños horizontales sobre los que van dispuestos los carretes expositores de los encajes y similares.
5. montadas unas anillas circulares con sendas dobladuras diametrales, en las que son susceptibles de encajar los extremos doblados de unos travesaños horizontales sobre los que van dispuestos los carretes expositores de los encajes y similares.
10. Sean cuales fueren las circunstancias que concurren en la esencialidad del Modelo de utilidad definido en las anteriores reivindicaciones, cuyo objeto es:

5.- "UN SOPORTE PARA LA EXHIBICION DE ENCAJES Y SIMILARES".

- Consta la presente memoria de seis hojas foliadas, mecanografiadas por una sola cara y de los dibujos adjuntos.
- 15.

Barcelona, veintiocho de septiembre de mil novecientos sesenta y dos.

P.A. de D. Francisco Martínez Reverte,

95613

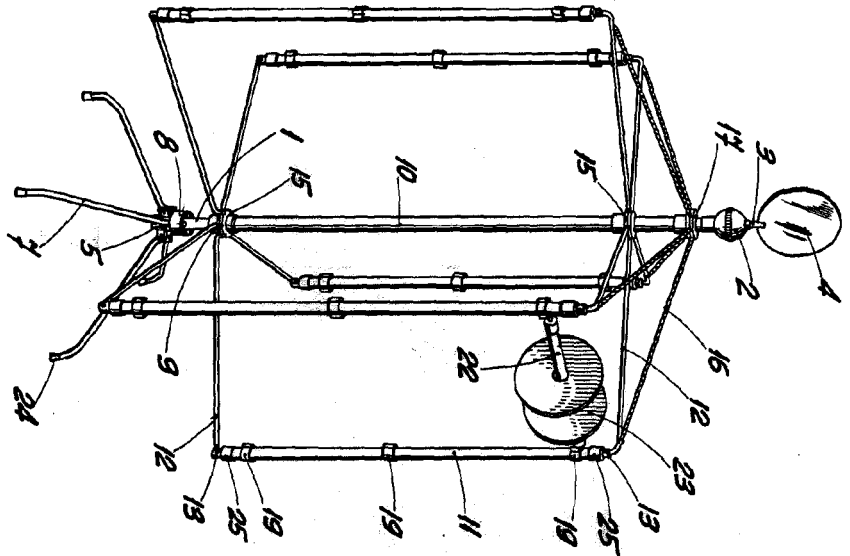


Fig. 1

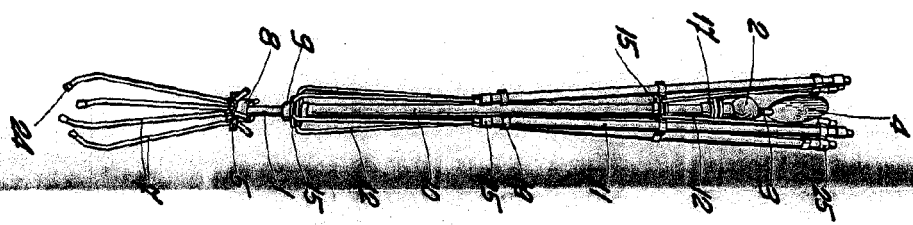


Fig. 2

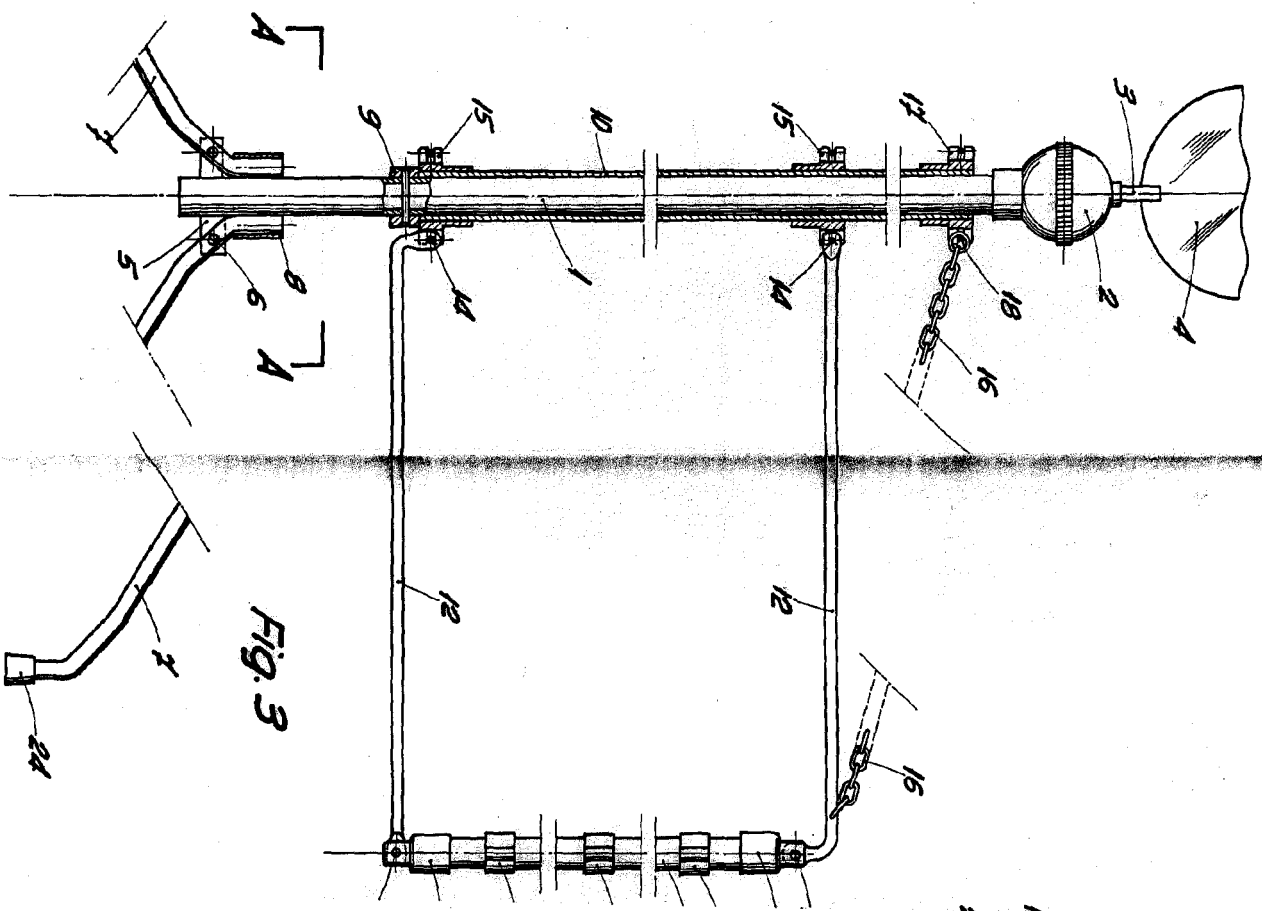


Fig. 3

1 05613

UNION UNICA

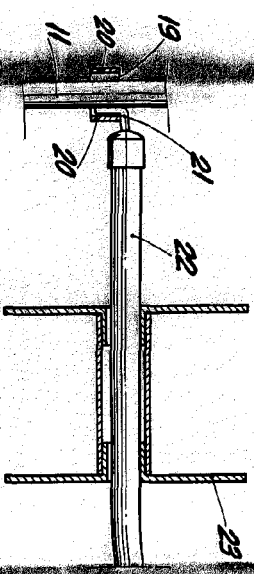
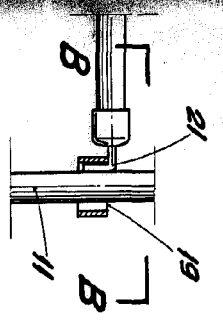
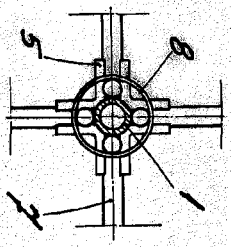


Fig. 5



B-B

Fig. 6



A-A

Fig. 4

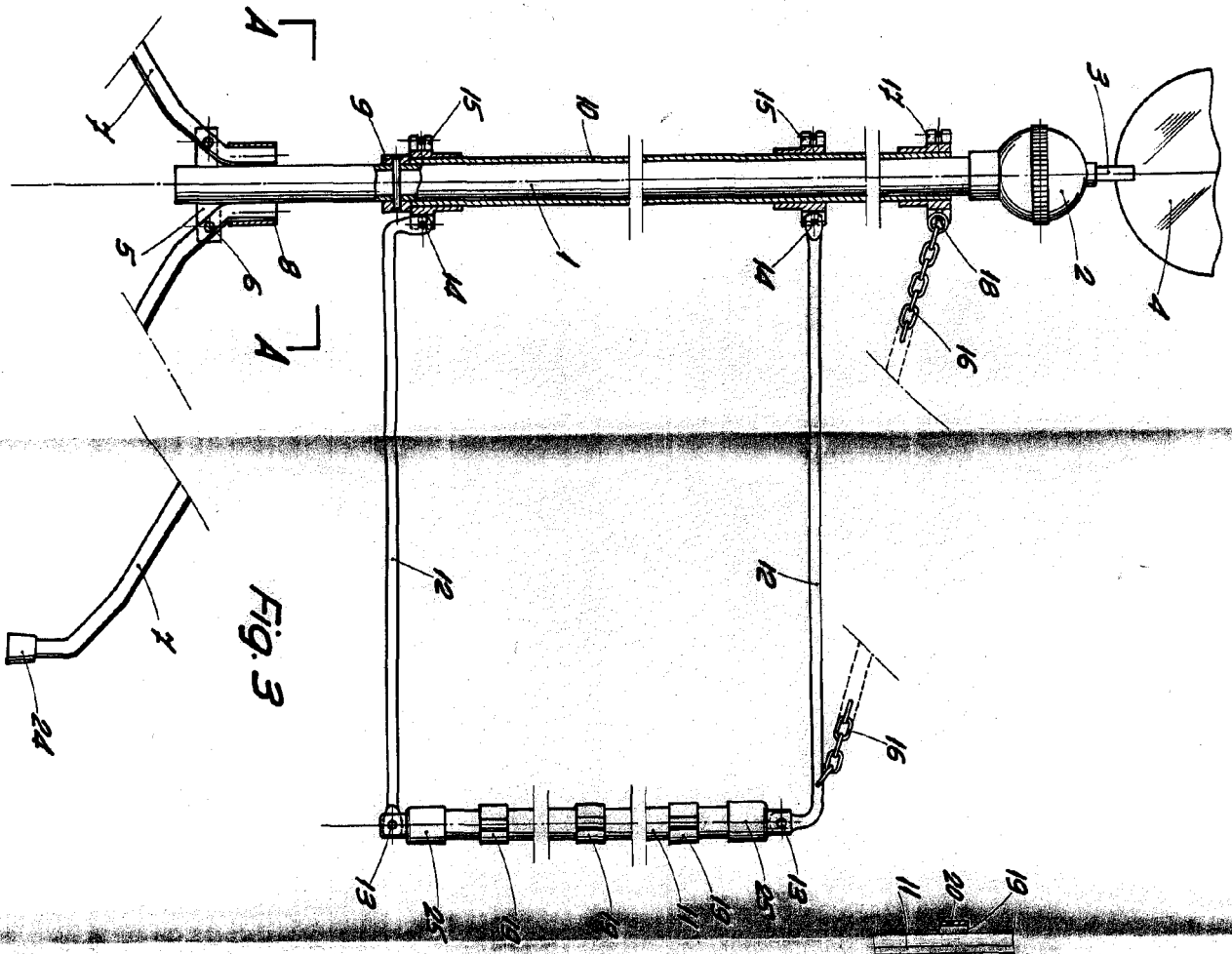


Fig. 3

BARCELONA, 28 SEPTIEMBRE DE 1932
P.A.