



95555

20

95555

M O D E L O
D E
U T I L I D A D

a favor de Doña Montserrat PARÉS SERRANO, de nacionalidad española, residente en Barcelona, Calle Jorge Girona Salgado, 12, por "AFINADOR AUTOMÁTICO PARA GUITARRAS COMBINADO CON VIBRADOR".

-.-

MEMORIA DESCRIPTIVA

La presente invención se refiere a un dispositivo afinador automático para guitarras, combinado con vibrador, mediante el cual es posible afinar simultáneamente todas las cuerdas del instrumento a cualquier tono general deseado y, no obstante, salirse de él en cualquier momento, de acuerdo con las necesidades, con posibilidad de volver instantáneamente a dicho ajuste sin necesidad de llevar a cabo nuevas maniobras.

Este dispositivo consiste esencialmente en una caja a modo de concha fijada sobre el frente de la



95555

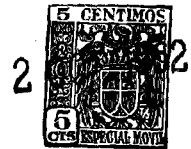
- guitarra con su boca alineada con el juego de cuerdas de la misma y frente a la cual está fijado, asimismo, un soporte en el que está pivotado en un plano longitudinal un peine en cuyas rendijas están fijados los extremos de dichas cuerdas y está dotado de una palanca de accionamiento, de cuyo peine parten sendos brazos opuestos a las mismas y terminados en una placa solicitada en el sentido de tensado mediante un dispositivo elástico que se apoya contra la cara interior de la concha, estando dicha placa conectada a su vez con la concha citada por medio de un tornillo de ajuste que forma tope contra la acción del resorte y permite el desplazamiento de la placa en el sentido de destensar.
- 5.
- 10.

- En la realización preferida de la invención, el peine está atravesado por dos orificios longitudinales y separados transversalmente, en los que están fijados sendos vástagos que sobresalen por ambos lados del peine, en uno de los cuales terminan en puntas cónicas que ajustan oscilantes en alveolos correspondientes formados en el soporte fijo, en tanto que los extremos opuestos se prolongan y llevan fijada la placa citada.
- 15.
- 20.

- Con la finalidad de adaptar la posición de la palanca de accionamiento del peine al gusto del músico, la misma se halla articulada de modo fijable y ajustable en posición, en un extremo de dicho peine, sobresaliente de la concha.
- 25.

Por otra parte, el tornillo de ajuste se acopla a rosca en un orificio formado en la pared superior

95555



5. de la concha y atraviesa a la placa por un orificio formado en el fondo de una cavidad receptora de un resorte helicoidal que lo rodea y descansa contra dicha pared, terminando dicho tornillo en una cabeza de mayor diámetro que el orificio y que actúa de tope para la placa citada.

10. Los dibujos adjuntos muestran, a título de ejemplo no limitativo del alcance de la presente invención, una forma preferida de llevarla a la práctica, en representación puramente esquemática.

15. En dichos dibujos: La figura 1 es una vista frontal del dispositivo con la caja concha parcialmente seccionada; la figura 2 una sección longitudinal tomada en el plano II-II de la figura 1; la figura 3 una vista similar a la anterior, referida a la línea convencional III-III de la misma figura, y la figura 4 una sección equivalente a la de la figura anterior, pero en otra posición de funcionamiento.

20. De acuerdo con la representación efectuada, sobre el tablero frontal 1 de la guitarra se fija, mediante los tornillos-2, una caja-3- en forma de concha cuya boca -4- se halla enfrentada al extremo del juego de cuerdas -5-.

25. En la propia boca -4- se encuentra fijada al tablero -1-, mediante los tornillos -6-, una regla -7- que forma el soporte fijo para los dispositivos afinadores que se describe a continuación.

La cara interior de la regla -7- presenta dos

95555

12



avellanados -8- espaciados transversalmente, en los que se apoyan los extremos cónicos -9- de sendos vástagos -10- que se extienden longitudinalmente dentro de la concha -3-, y a los que se encuentra fijado mediante los pasadores -11-, un peine -12- en cuyas ranuras -13- se hallan fijados los extremos de las cuerdas -5-. Los extremos de estos vástagos llevan fijada, por medio de los pasadores -14-, una placa transversal -15-, en cuya parte central presenta una cavidad -16-, receptora de un resorte helicoidal -17- que descansa contra la cara interior de la concha, en cuyo centro se ha formado un orificio -18-.

El orificio -18- es atravesado por un vástago -19- cuyo extremo inferior tiene una cabeza ensanchada -20- contra la que se apoya la placa -15- bajo el efecto del resorte -17-. La mayor parte de la longitud de este vástago presenta una rosca -21- que se acopla con un orificio correspondiente, formado en dicha concha. El extremo exterior de este vástago termina en un botón de accionamiento -22-.

El peine -12- sobresale lateralmente de la concha -3- por uno de sus extremos, donde lleva fijada una palanca de accionamiento -23- mediante un tornillo -24-, de forma que aflojando este último sea posible dar a dicha palanca la posición angular que resulte más cómoda para el usuario.

El funcionamiento del dispositivo descrito se aprecia de la simple observación de las figuras.



El resorte -17- tiende a tensar las cuerdas -5- hasta la posición de ajuste definida por la cabeza de tope -20- y que puede ser variada en la forma deseada por el oportuno accionamiento del botón -22-.

5. Cuando el músico desea obtener un tono general distinto del determinado por el ajuste de dicho botón, basta apretar la palanca -23- en el grado deseado, con lo que se comprime el resorte -17- y se afloja en forma correspondiente todas las cuerdas a la vez, de forma que no se varía el afinado general del instrumento. Al soltar la palanca de accionamiento -23-, el conjunto vuelve a la posición de reposo ilustrada en las figuras.
- 10.

Es evidente que la guitarra provista del dispositivo afinador y vibrador descrito ofrece un campo de aplicaciones mucho más extenso que en los instrumentos usuales de la misma clase, toda vez que hace posible obtener una gran variedad de matices de fantasía, volviendo siempre al ajuste primitivo, con una sencilla maniobra que no entorpece para nada el manejo usual del instrumento.

- 15.
- 20.
- 25.
- Por lo demás, serán independientes del objeto de la presente invención los detalles y características constructivas empleadas en la puesta en práctica de la misma, por quedar todo ello comprendido dentro del espíritu de las siguientes reivindicaciones.

95555

200



N O T A

Se reivindica como objeto del presente modelo de utilidad:

- 1.- Afinador automático para guitarras, combinado con vibrador, caracterizado por el hecho de comprender una caja a modo de concha fijada sobre el frente de la guitarra, con su boca alineada con el juego de cuerdas de la misma y frente a la cual está fijado, asimismo, un soporte en el que está pivotado dentro de un plano longitudinal un peine en cuyas rendijas están anclados los extremos de dichas cuerdas, y dotado de una palanca de accionamiento, de cuyo peine parten sendos brazos opuestos a las mismas y terminados en una placa solicitada en el sentido de tensado mediante un dispositivo elástico que se apoya contra la cara interior de la concha, estando dicha placa conectada a su vez con la concha citada por medio de un tornillo de ajuste que forma tope contra la acción del resorte y permite el desplazamiento de la placa en el sentido de destensar.
- 5.
- 10.
- 15.

- 2.- Afinador automático para guitarras, combinado con vibrador, según la reivindicación 1, caracterizado porque el peine está atravesado por dos orificios longitudinales y separados transversalmente, con respecto del instrumento, en los que están fijados sendos vástagos que sobresalen de sus dos lados, en uno de los cuales terminan en puntas cónicas que ajustan oscilantes
- 20.
- 25.



en alveolos correspondientes formados en el soporte fijo, en tanto que los opuestos se prolongan formando los brazos portadores de la placa citada.

5. 3.- Afinador automático para guitarras, combinado con vibrador, según la reivindicación 1, caracterizado porque la palanca de accionamiento del peine está articulada de modo ajustable angularmente y fijable en posición sobre uno de los extremos del mismo, sobresaliente lateralmente de la concha.

10. 4.- Afinador automático para guitarras, combinado con vibrador, según la reivindicación 1, caracterizado porque el tornillo de ajuste se acopla a rosca en un orificio formado en la pared superior de la concha y atraviesa la placa por un orificio formado en el fondo de una cavidad receptora de un resorte helicoidal que lo rodea y descansa contra dicha pared, terminando dicho tornillo en una cabeza de mayor diámetro que dicho orificio y que actúa de tope para la placa citada.

20. 5.- Afinador automático para guitarras, combinado con vibrador.

La presente memoria consta de siete hojas foliadas escritas a máquina por una sola cara.

Barcelona, 2 de Octubre 1962.

Montserrat PARÍS SERRANO

p.a.

95555



Fig. 1

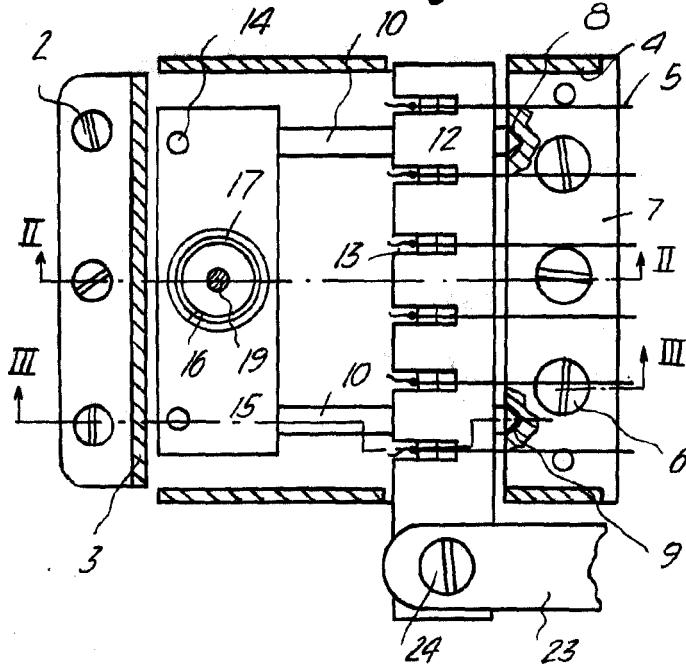
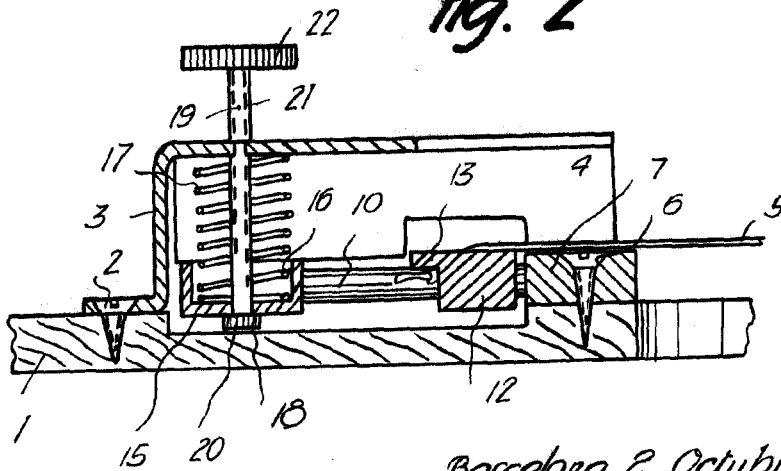


Fig. 2



Barcelona, 2 Octubre 1962
Montserrat Pare's Serrano
p.a.

9305

95555



Fig. 3

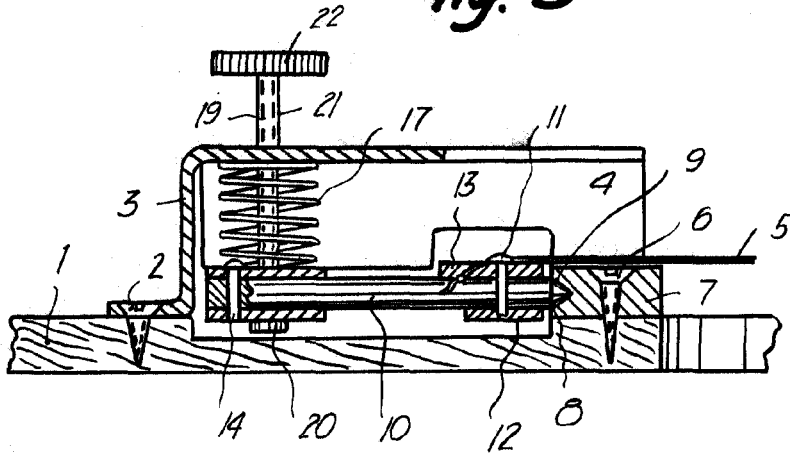
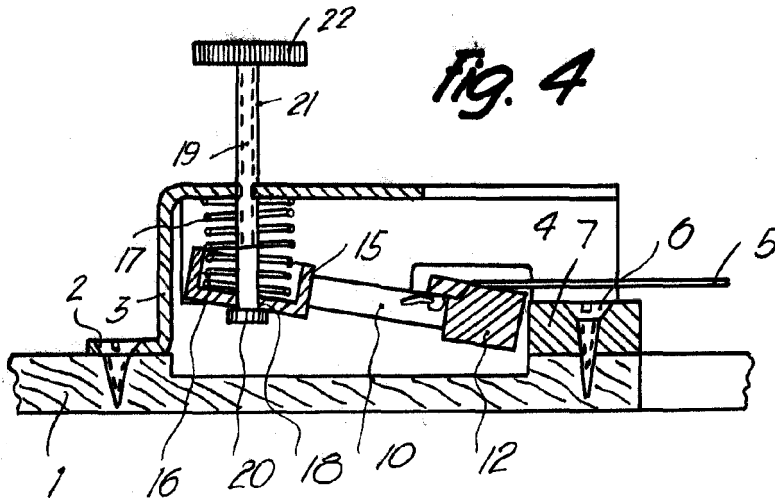


Fig. 4



Barcelona, 2 Octubre 1962
Montserrat Pares Serrano
p.a.

9305