

95493



95493

29 00

MEMORIA DESCRIPTIVA

=====

Correspondiente a la solicitud de registro de Modelo de Utilidad que, por veinte años, se solicita para España y sus Colonias, a favor de Don Juan TORRES GARCIA, de nacionalidad española, residente en Pozuelo de Alarcón (Madrid), calle Santa Isabel, núm. 12, -----

p o r

" POLEA PERFECCIONADA PARA RODILLO DE PERSIANA ENROLLABLE "

=====

El Modelo de Utilidad a que se refiere la Presente Memoria, está destinado a garantizar la explotación y la propiedad exclusivas, en España y sus Colonias, de una polea perfeccionada para rodillo de persiana enrollable.

Existen en la actualidad poleas metálicas obtenidas por la reunión de dos piezas de chapa embutidas, cuyas poleas -



se fijan al rodillo de madera sobre el que se enrolla la per
siana y en la extremidad del mismo. Dicho extremo del rodi-
llo se introduce por una embocadura realizada en una de las
10 piezas que componen la polea hasta asentar su base contra la
superficie interior de la otra, la cual posee un agujero por
el que pasa un tornillo que se rosca axialmente sobre el ci-
tado rodillo que, comúnmente es de madera, quedando ambos po-
lea y rodillo unificados en giro sobre apoyos previstos a --
15 tal efecto.

Todos los tipos de poleas de chapa que, por ahora, son --
utilizados adolecen de los mismos defectos:

- Son fácilmente deformables, con perjuicio de su funcio-
namiento.

20 - Aunque inicialmente parece que están bien unificados al
rodillo de madera, a poco de ser puestas en uso empiezan a --
cabecear ya que carecen de elementos permanentes de centraje
con el rodillo pues los pocos que poseen se falsean al menor
esfuerzo; la testa del rodillo cambia de posición con respec-
25 to a la coaxialidad que debe tener con la polea, primero por
la holgura que necesariamente debe tener el agujero central
de la semi-polea exterior para paso del tornillo y, más tar-
de, por los abocardamientos que en dicho agujero producen --
los esfuerzos de tracción aplicados a la cinta que se enro-
30 lla sobre dicha polea.

Todos estos defectos han sido corregidos en la polea per-
feccionada que presentamos, a la cual se le ha dotado de me-
dios permanentes de centraje del extremo del rodillo así co-
mo también de un juego de nervios radiales en ambas caras --
35 que refuerzan su estructura hasta un punto no alcanzado por
las poleas metálicas conocidas.

Para mejor comprensión del objeto y solamente a título de



ejemplo, se adjunta una hoja de planos en la que:

40 La Fig. 1ª, representa el alzado lateral de la polea vista por su cara exterior.

La Fig. 2ª, representa la sección diametral de la misma por A-A de la Fig. 1ª.

La Fig. 3ª, representa un detalle de la sección por B-B de dicha Fig. 1ª.

45 Refiriéndonos a dicha hoja de planos, vemos que el conjunto está integrado por dos semi-poleas (1 y 2), interior y exterior respectivamente.

50 La semi-polea (1) consiste en un plato cuyo borde está bordonado hacia el exterior (3) para después descender hacia el centro con ligera oblicuidad y quebrarse en una zona más profunda que toma contacto con la gemela opo-
55 nente que le presenta la otra semi-polea (2) y vuelve a subir formando un cuello sensiblemente cilíndrico (4). En la zona profunda que antes hemos citado de la semi-polea (1) van practicados dos semi-cortes que forman dos patillas (5) que pasan por una ranura que les presenta la otra semi-polea (2) y se engrapan sobre ella realizando la unión de ambas dos piezas en cada uno de los espacios comprendidos entre los radios (6).

60 La semi-polea (2) es una réplica exacta y antagónica de la semi-polea (1), con las únicas diferencias de que presenta ranuras en lugar de las patillas (5) de la primera y de que, mientras ésta posee en su centro el cuello (4), aquella tiene una embutición (7) con fondo en cuyo centro aparece el agujero (8) para paso del tornillo de fijación a la
65 testa del rulo y de la cual embutición cilíndrica (7) parten los radios (6) que, en número variable, se prolongan hasta el mismo bordonado (3).



70

La conjunción del cuello (4) y de la embutición (7) forman una caja cilíndrica en la que se introduce ajustada la extremidad del rulo de madera no expresado, el cual encuentra de esta manera un montaje que le impide todo género de cabeceos y en el que se mantiene perfectamente centrada.

75

La unión de las semi-poleas (1 y 2) determina que las periferias bordonadas de ambas piezas constituyan en la sección (Fig. 2ª) los extremos de las ramas de una horquilla - cuyo lomo lo constituye la unión de las mismas en las zonas de engrapamiento, el cual horquillamiento es el alojamiento de la cinta enrollada (no expresada).

80

Para fijar dicha cinta a la polea ya montada, se ha previsto una pieza de enganche (9) la cual presenta la forma de una "U" en el interior de cuyo lomo existen unos dientes salientes y cuyas ramas pasan por agujeros realizados en el fondo de la horquilla de la polea montada y disponen de --- unas patillas o apéndices oblicuados que flexan al entrar - por los citados agujeros para después ballestear y abrirse impidiendo su salida. El extremo de la cinta se abraza sobre el lomo dentado del retensor (9) el cual bascula e, inclinándose, fija la cinta a la polea impidiendo todo deslizamiento.

85

90

95

Podrán ser variadas las circunstancias de tamaño, forma y material pudiéndose variar en general todo aquello que no suponga alteración de la esencialidad del objeto expuesto - en la pasada descripción, la cual deberá ser tomada en su - más amplio sentido y no como una limitación de posibilidades de realización.

N O T A

EN RESUMEN: El Modelo de Utilidad que, por veinte años, - se solicita para España y sus Colonias, ha de recaer sobre



100 las siguientes reivindicaciones:

105 1ª.- " POLEA PERFECCIONADA PARA RODILLO DE PERSIANA ENRO-
LLABLE ", caracterizada porque cada una de las dos piezas -
que la componen presentan una serie de radios salientes que
parten desde una embutición central y se prolongan hasta -
un bordonado que refuerza su periferia.

110 2ª.- " POLEA PERFECCIONADA PARA RODILLO DE PERSIANA ENRO-
LLABLE ", según la reivindicación 1ª, caracterizada porque,
en cada una de las dos piezas que la componen, las zonas --
existentes entre radios se profundizan hasta tomar contacto
115 las de una y otra pieza, estando dichos puntos reunidos de
forma permanente por medios apropiados y cerrando (con las
intermitencias que representan los propios radios existen--
tes en ambos lados) el lomo interior del horquillamiento --
que se inicia en los bordonados periféricos de ambas piezas
y en el que tiene enrollamiento la cinta.

120 3ª.- " POLEA PERFECCIONADA PARA RODILLO DE PERSIANA ENRO-
LLABLE ", según las reivindicaciones, caracterizado porque,
en lugar apropiado del horquillamiento que forma exterior--
mente la polea montada, existen dos agujeros en los que en-
tran las ramas de una pieza en "U", mediante flexión de ---
unos apéndices oblicuos adscritos a las mismas que, después
de introducidos, ballestean y abriéndose impiden la salida,-
llevando el borde interior del lomo de la "U" un dentado so-
bresaliente en el que tiene enganche y fijación la extremi-
125 dad de la cinta.

130 4ª.- " POLEA PERFECCIONADA PARA RODILLO DE PERSIANA ENRO-
LLABLE ", según las reivindicaciones anteriores, caracteri-
zada porque una de las piezas que la componen dispone en su
centro una embutición que, por carecer de fondo constituye
un cuello por el que tiene entrada ajustada el extremo del



rodillo el cual alcanza la profundidad de la embutición ---
existente en la otra pieza en cuyo fondo y en el centro del
mismo existe el agujero para paso del tornillo que se rosca
axialmente en la testa del rodillo.

135

5ª.- Por último, se reivindica como objeto sobre el cual,
ha de recaer el Modelo de Utilidad que, por veinte años, se
solicita para España y sus Colonias, -----

p o r

" POLERA PERFECCIONADA PARA RODILLO DE PERSIANA ENROLLABLE "

140

Todo conforme queda expresado en la presente Memoria des-
criptiva, que consta de seis hojas, escritas a máquina por
una sólo cara y dibujos que se acompañan.

Madrid, 9 de Octubre de 1.962.

P.A.,

9 00



Fig. 1.

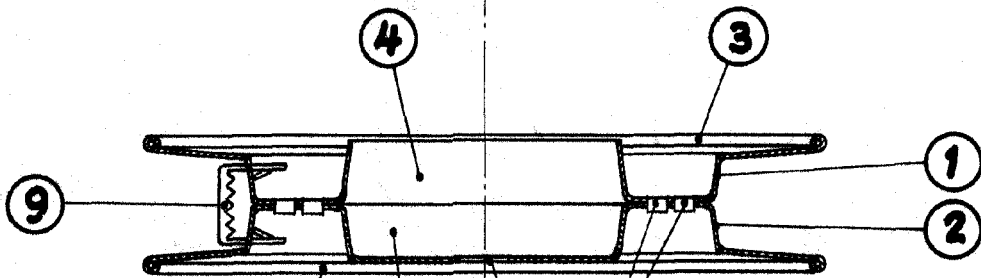


Fig. 2.

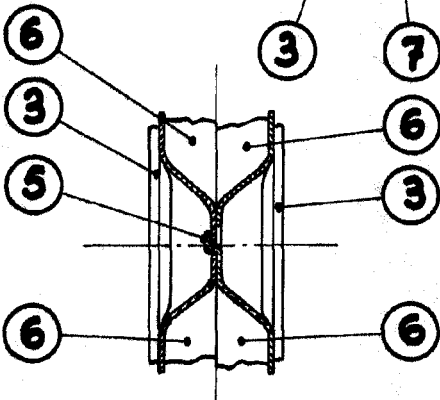


Fig. 3.

ESCALA VARIABLE.
MADRID, 9 OCTUBRE, 1962.
R.A.