

95490



9 Oct.

MEMORIA      DESCRPTIVA

Correspondiente a un Modelo de Utilidad cuyo registro se solicita por veinte años.

A favor de

Dña. Ellen Gehring, de nacionalidad alemana.

Residente en CASTELL LLACH-ALELLA (Barcelona).-

p o r :

"APARATO PARA MASAJE SUBACUATICO"

-----

La presente memoria descriptiva tiene como fin la declaración del objeto sobre que ha de recaer el privilegio de explotación industrial y comercial exclusiva en el territorio nacional de un Modelo de Utilidad, conforme a la legislación vigente en materia de Propiedad Industrial que, según expresa el enunciado, trata de un aparato para masaje subacuático por medio de aire comprimido.

5.- El objeto de este modelo de utilidad es un sencillo aparato, una especie de alfombrilla de baño, dotada de un conducto interior por donde se inyecta aire comprimido proveniente del tubo de salida de un aspirador doméstico por ejemplo, cuyo conducto está dotado de unos orificios que proyectan el aire al exterior, de manera que estando el aparato situado en el fondo de una bañera, la persona situada encima se encuentra  
10.- sometida al borboteo producido por burbujas de aire que salen de los orificios, que originan un movimiento de agua semejante al que se produce en la ebullición.  
15.-

La ebullición artificial que rodea al cuerpo hace que la superficie de éste esté sometida a una continua vibración semejante al movimiento producido por un masajista o por un vibrador mecánico para masaje.  
20.-

Por consiguiente, la utilidad de este aparato consiste en producir sobre el cuerpo un movimiento de masaje cuando éste se encuentra rodeado por agua en el interior de la bañera.  
25.- El efecto fisiológico debido al movimiento vibratorio continuo originado por el golpeteo de las burbujas de agua es aumentado por el hecho de estar el cuerpo sumergido en agua templada o caliente. Este sistema de masaje es especialmente beneficioso para reducción de grasas superfluas y distensión de músculos,  
30.- así como ya en el aspecto higiénico por producir una limpieza del cuerpo efectiva y completa.



Con el fin de facilitar la interpretación más exacta del objeto sobre que ha de recaer el presente privilegio, en el plano adjunto complementario de la presente exposición, se  
35.- representa una forma práctica para la realización industrial y únicamente a título de ejemplo y, por consiguiente, sin carácter exhaustivo sino meramente informativo.

En este plano:

- Fig. 1ª, perspectiva del aparato.
  - 40.- Fig. 2ª, sección longitudinal.
  - Fig. 3ª, detalle de una boquilla de salida.
- En las expresadas figuras, las referencias corresponden:
- (1).-Cuerpo de la alfombrilla.
  - (2).-Conducto de aire.
  - 45.- (3).-Boquilla para enchufar en la salida de un aspirador.
  - (4).-Cara superior de la alfombrilla.
  - (5).-Cara inferior.
  - (6).-Boquilla de salida.
  - (7).-Relleno intermedio.
- 50.- Como se muestra en la fig. 1ª, el aparato está constituido por una alfombrilla rectangular (1) en cuyo interior se aloja un tubo (2) de materia flexible y forma ondulada en su recorrido oculto, que sobresale por un extremo para terminar con la boquilla (3) destinada a ser enchufada en un compresor de  
55.- aire que en el caso que nos ocupa en el tubo de impulsión de un aspirador doméstico.

En su recorrido interior el tubo (2) presenta una serie de orificios situados todos por un lado, que a través de la envolvente superior (4) termina en la boquilla (6) destinadas  
60.- a servir de salida al aire interno.

Tanto el tubo como todos los elementos componentes son de materia plástica. Los espacios existentes entre las ondulacio-

nes del tubo están rellenos con las piezas de plástico blando (7) de manera que la superficie de apoyo resulta tersa y blanda.

65.-

Para utilizar el aparato se introduce en una bañera llena de agua a la temperatura deseada: de manera que quede situado al fondo. La persona que ha de utilizarlo se introduce en la bañera en la forma usual habiendo previamente enchufado la

70.-

boquilla (3) a la salida de aire de un aspirador doméstico, de manera que puesto en marcha éste, el aire sale por los orificios de las boquillas (6) produciendo en el agua un borboteo semejante al de la ebullición.

75.-

El movimiento del agua tumultuoso produce sobre la superficie del cuerpo un efecto beneficioso de masaje que combinado con la temperatura del agua actúa como un masaje más perfecto que el proporcionado por cualquier medio mecánico corriente, por ser más suave y extenso.

80.-

Descrita suficientemente la naturaleza del invento y su forma de realización práctica, únicamente cabe añadir que en el conjunto y partes independientes constitutivas del todo son susceptibles modificaciones y cambios de materias, forma y disposición en cuanto estas alteraciones no desvirtúen el fundamento esencial del mismo.

85.-

#### REIVINDICACIONES

90.-

1ª).- "APARATO PARA MASAJE SUBACUATICO" que se caracteriza por estar constituido por un tubo de materia flexible alojado en forma ondulada en el interior de una almohadilla plana de materia impermeable, y que posee en una de sus superficies una serie de orificios que se comunican directamente con el interior del tubo, el cual sobresale por uno de los laterales



de la almohadilla terminando en un extremo conformado de mane-  
ra adecuada para poder acoplarlo a un compresor de aire, con  
objeto de que el aire impulsado por éste salga por los múltipl  
95.- orificios cuando la almohadilla se encuentra situada en el  
fondo de una bañera llena de agua, para producir en ésta un  
borboteo destinado a ser utilizado como medio de masaje.

2ª).- "APARATO PARA MASAJE SUBACUATICO".

La presente memoria descriptiva consta de cinco hojas fo-  
liadas y mecanografiadas por una sola cara, componiendo un  
100.- total de ciento una líneas, incluidas éstas.

Madrid, 9 de Octubre de 1.962.-

95490

Hoja única

Dña. Ellen Gehring

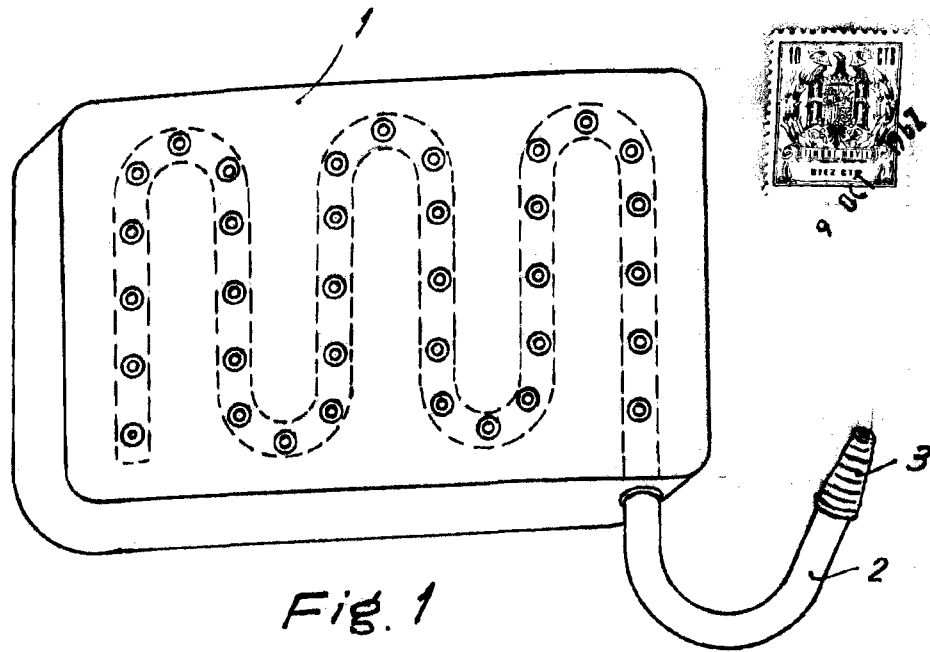


Fig. 1

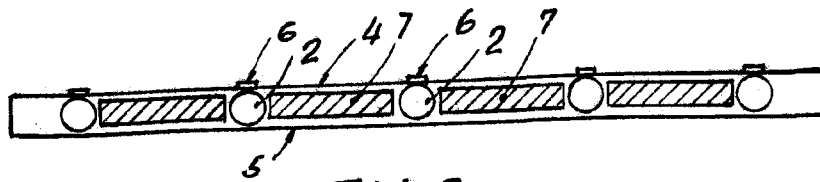


Fig. 2

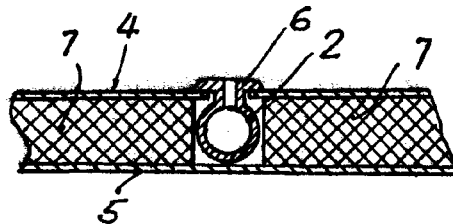


Fig. 3

Madrid, 9 de Octubre de 1962

ARTUR...  
S. P.

*[Handwritten signature]*

Escala variable