

95487



MEMORIA DESCRIPTIVA

que se acompaña a la solicitud de

UN MODELO DE UTILIDAD

a favor de Don José María AIZPUN Paternain, de nacionalidad española, residente en EIBAR (Guipuzcoa),

por:

"TAPA DE INODORO CON CALEFACCIÓN ELECTRO-AUTOMÁTICA".

=====

La presente invención se refiere, como su enunciado indica, a una tapa para inodoros, provista en su interior de una resistencia eléctrica que se conecta y pone en funcionamiento automáticamente en el momento de apertura de la tapa de recubrimiento, calefactándose de esta manera la placa de asiento.



El modelo de utilidad, objeto de la presente solicitud de registro, es de especial aplicación a lugares -  
de climas frios, en los que el uso de la citada placa de  
10 asiento ocasiona un contacto desagradable y totalmente -  
inevitable con las tapas conocidas.

En la invención, se prevé en el interior de la  
sección de la placa de asiento, un armazón portador de las  
resistencias, fijado mediante una placa inferior que per-  
15 mite la extracción para renovación o reparación de los ele-  
mentos integrantes, los cuales quedan ligeramente separa-  
dos de la superficie de la placa de asiento, con formación  
de una cámara encargada de la difusión regular del calor -  
engendrado. La conexión eléctrica se efectúa en el mismo -  
20 momento en que se levanta la tapa de recubrimiento, cuyo  
embisagrado apoya sobre un contacto automático, de manera  
que la liberación del mismo, ocasiona el dicho contacto -  
eléctrico dependiente naturalmente de un interruptor exte-  
rior para la desconexión permanente en los casos en que la  
25 calefacción no es precisa.

Para la mejor comprensión de cuanto antecede, se  
acompaña una hoja de planos en los que se representa esque-  
máticamente la invención, que a continuación y con referen-  
cia a los mismos dibujos, se describe detalladamente.

30 Dichos dibujos representan:

En la figura 1ª, una vista en planta de la nue-  
va tapa con indicación mediante líneas de puntos de la ubi-  
cación de las resistencias.

En la figura 2ª, una sección de la placa de asien-  
35 to, en representación de alzado, y a lo largo del plano in-  
dicado en la figura 1ª como (A-B).



Según queda representado en los dibujos, la -  
marca (1) designa a la placa de asiento, recubierta con  
la tapa (2). En el interior de la sección de la citada -  
40 placa de asiento (1), se dispone un armazón (3) de mate-  
rial dieléctrico, provisto de acanaladuras en las que que-  
da alojada una resistencia (4), manteniéndose este conjun-  
to en la posición representada mediante la sujeción de -  
una placa inferior (5), fijada por medio de tornillos o  
45 elementos semejantes, no representados en los dibujos por  
ser objetos conocidos.

En la parte central y posterior de la placa de  
asiento (1) y en las proximidades del embisagrado doble  
(7), se prevé un interruptor de contacto automático mar-  
50 cado como (6), que al dejar de estar presionado por los -  
brazos (8) de la articulación de la tapa (2), conecta la  
corriente que pasa en este momento a las resistencias (4),  
que por otra parte quedan ligeramente separadas de la su-  
perficie de la placa (1) mediante una cámara de aire (9)  
55 encargada de la difusión regular del calor producido.

Descrita suficientemente la naturaleza y obje-  
to de la presente invención, así como la forma en que la  
misma puede ser llevada a la práctica, se hace constar -  
que en la misma podrán ser variables los materiales, for-  
60 mas y dimensiones, así como aquellos otros detalles acce-  
sorios o secundarios que no alteren, cambien ni modifiquen  
la esencialidad propuesta.

Los términos en que queda redactada la presente  
Memoria son ciertos y fiel reflejo del objeto descrito, de-  
65 biéndose tomar en su aspecto más amplio y nunca en forma -  
limitativa.

95487

= 4 =



N O T A

EL MODELO DE UTILIDAD que se solicita, deberá recaer precisamente sobre las particularidades características de las siguientes reivindicaciones:

70

1ª.- Tapa para inodoro con calefacción electro-automática, esencialmente caracterizada por comprender en el interior de la sección de la placa de asiento un armazón portador de resistencias eléctricas en él alojadas y separadas de la superficie interna de la placa de asiento por una ligera cámara de aire difusora del calor, reteniéndose el dicho armazón mediante sujeción por una placa inferior arriostrada a la placa de asiento.

75

80

2ª.- Tapa para inodoro con calefacción electro-automática, según la reivindicación anterior y caracterizado por un contacto automático de conexión de las resistencias a la corriente de red, dispuesto sobre la placa de asiento y en su parte posterior central, presionado en la desconexión por el brazo de embisagrado de la tapa de recubrimiento de la placa de asiento y liberado en la trans-



85

misión de la corriente por recuperación elástica.

3ª.- "TAPA PARA INODORO CON CALEFACCIÓN ELECTRO-AUTOMÁTICA".

- - -

Según queda sustancialmente descrita y reivindicada en la presente Memoria que consta de cinco hojas foliadas y mecanografiadas y hoja de dibujos que a la misma se acompaña.

Madrid, 9 de Octubre de 1.962.

P.A.

*Modesto de los Ríos*

FIG. 1. 05487

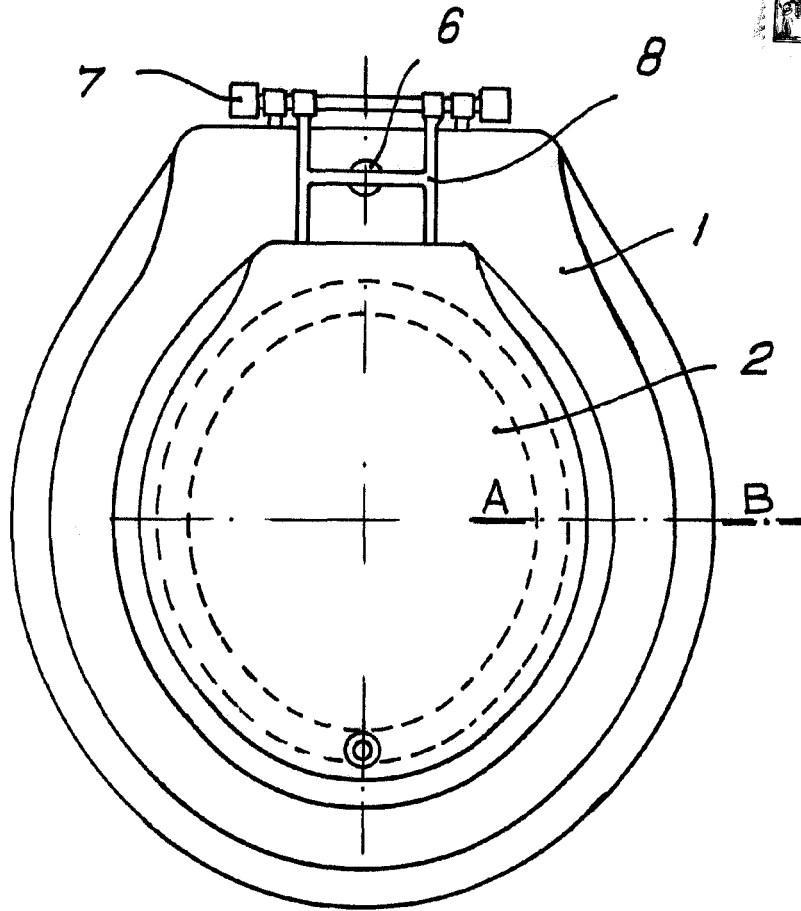
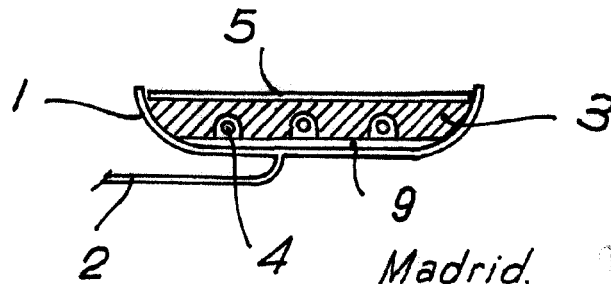


FIG. 2.  
A-B.



Madrid. 2 OCT 1962

ESCALA VARIABLE.

*Miguel de los Rios*  
*Patente*