

85482



MODELO DE UTILIDAD

por 20 años

por "UN DISPOSITIVO DE SEGURIDAD PARA LAS BASES DE ENCHUFE", a favor de D. James Wilmer Otto Barth Mackenzie, de nacionalidad inglesa, domiciliado en Barcelona, Zumalacárrregui, 49, 2ª, 1ª.

=====

MEMORIA DESCRIPTIVA

El presente Modelo de utilidad hace referencia a un dispositivo de seguridad para las bases de enchufe que se caracteriza esencialmente por su sencillez tanto funcional como constructiva, así como por aportar notables ventajas sobre los diversos tipos de dispositivos de seguridad actualmente conocidos para tales menesteres.

Son múltiples los aparatos eléctricos que hoy en día existen para desarrollar toda clase de trabajos; ello implica el disponer de múltiples enchufes eléctricos que



suponen un peligro, ya que existe la posibilidad de establecer contacto con ellos con las siguientes molestias, y aún accidentes graves que ello puede acarrear. Existe además un especial peligro cuando se trata de infantes, ya

5. que la curiosidad de éstos les impulsa a cometer con frecuencia actos imprudentes, que como éste puede llegar a provocar accidentes lamentables.

Con el fin de evitar tales peligros se idearon dispositivos de seguridad para las bases de enchufe, pero éstos

10. hasta el momento solo resuelven el problema parcialmente, ya que son fáciles de sacar de su alojamiento.

El presente Modelo resuelve este inconveniente de una forma cómoda y segura, ya que impide la extracción del enchufe mientras los contactos hembras estén alimentados por corriente eléctrica; de esta forma, cuando éstos estén al

15. descubierto no reciben corriente alguna y por tanto no hay ninguna posibilidad de accidente.

Para mejor comprensión de las descripciones nos referiremos a continuación a un dibujo que representa, a título de ejemplo explicativo, un dispositivo de seguridad para

20. las bases de enchufe realizado de acuerdo con el actual Modelo.

En dicho dibujo, la figura 1 es una sección longitudinal del dispositivo en cuestión, siendo las figuras 2 y 3 respectivamente sendos cortes, según los planos A-B y C-C de la propia figura 1.

25.

Según tales figuras, el dispositivo de seguridad para las bases de enchufe, objeto del presente Modelo, queda constituido por una palanca de bloqueo -1- dotada en uno

30. de sus extremos de una pequeña pestaña -2- con una plaquita poligonal -3- perpendicular extrema, susceptible de introducirse en las regatas laterales -4- existentes en las



hembrillas -5- y -6- del enchufe -7- propiamente dicho.

Dichas hembrillas -5- y -6- entran en los contactos hembra -8- y -9- de la base de enchufe y se alojan por sus extremos delanteros en sendos huecos -10- y -11-, existentes en una pieza rectangular -12- que descansa sobre la cara posterior -13- de la base de enchufe -14- por intermedio de un resorte plano -15-, y va dotada de un cuadradillo delantero -16- que delimita un escalón inferior -17- en el que es susceptible de alojarse la parte superior de la referida plaquita -3- cuando las hembrillas -5- y -6- no están introducidas en los contactos hembras correspondientes.

La propia palanca -1- posee en su otro extremo, una horquilla -18-, susceptible de cabalgar sobre la manecilla -19- de accionamiento de un interruptor -20-, quedando fijada a ella por intermedio de un pasador transversal -21-.

El interruptor -16- está previsto para dar entrada o salida conjunta a las dos fases del circuito eléctrico, ya que si solo cortase una fase, como es corriente en muchos interruptores, en la otra existiría corriente y, en consecuencia, el peligro permanecería, aunque en menor cuantía.

Para dar una mejor idea va a explicarse el funcionamiento del presente dispositivo: cuando el enchufe -7- no está introducido en la base -14-, la pieza rectangular -12- por efecto del muelle plano -15- no deja pasar la plaquita -3- hacia arriba, dejándola chocar contra el escalón -17-, resultando imposible accionar el interruptor -20-, con lo que en los contactos hembra -8- y -9- no existe corriente alguna.

Ahora bien, al introducir el referido enchufe -7- en



dichos contactos las hembrillas -5- y -6- se alojan en los huecos -10- y -11- y comprimen el resorte plano -15- echando la pieza -12- hacia atrás, con lo que sube la plaquita -3- al accionar el interruptor -20-, pasando a ocupar las regatas -4- de las referidas hembrillas, imposibilitando la salida de las mismas, mientras el interruptor esté en posición de servicio.

5. Todo cuanto no afecte, altere, cambie o modifique la esencia del dispositivo descrito, será variable a los efectos del actual Modelo.

N O T A.

Se reivindica como objeto de este registro por Modelo de utilidad:

15. 1.- Un dispositivo de seguridad para las bases de enchufe, caracterizado esencialmente por la disposición de una pieza prismática en la parte delantera interna de la base de enchufe, dotada de unas guías centrales traseras por las que discurre una pieza rectangular que reposa sobre la pared posterior de la propia base de enchufe, por intermedio de un muelle plano, y que es accionable por su parte delantera por las hembrillas del enchufe que van a alojarse en sendos huecos previstos en la cara delantera de dicha pieza; actuando sobre dichas hembrillas una palanca de bloqueo relacionada por su extremo y a través de un pasador,

20. con la manecilla de accionamiento de un interruptor, condicionando el paso de corriente de éste a la base de enchufe.

25. 2.- El propio dispositivo de la reivindicación anterior, caracterizado asimismo porque la referida palanca de bloqueo posee en su parte superior una pequeña pestaña lateral con

30. una plaquita perpendicular extrema susceptible de introdu-



circse en las regatas laterales existentes en las propias hembrillas del enchufe, impidiendo la salida de éstas de la base de enchufe, cuando el interruptor está en posición de servicio.

5. Sean cuales fueren las circunstancias que concurren en la esencialidad del Modelo de utilidad definido en las anteriores reivindicaciones, cuyo objeto es:

3.- "UN DISPOSITIVO DE SEGURIDAD PARA LAS BASES DE ENCHUFE".

10. Consta la presente memoria de cinco hojas foliadas, mecanografiadas por una sola cara y de los dibujos adjuntos.

Barcelona, veinte de septiembre de mil novecientos sesenta y dos.

P.A. de D. James Wilmer Otto Barth Makenzie,



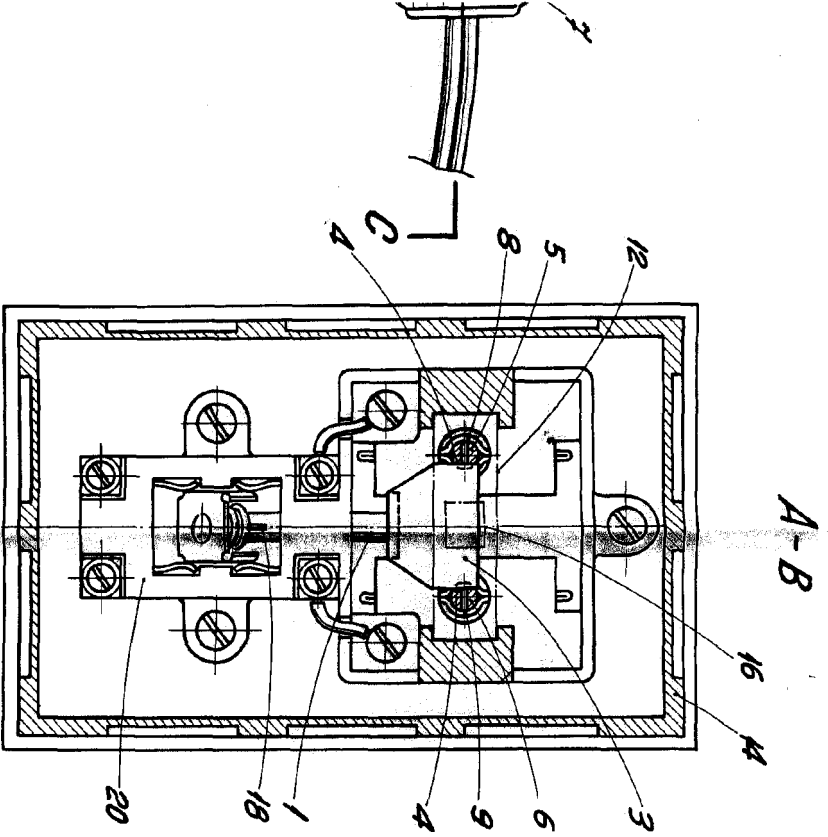
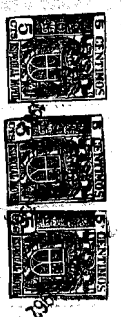


Fig. 2

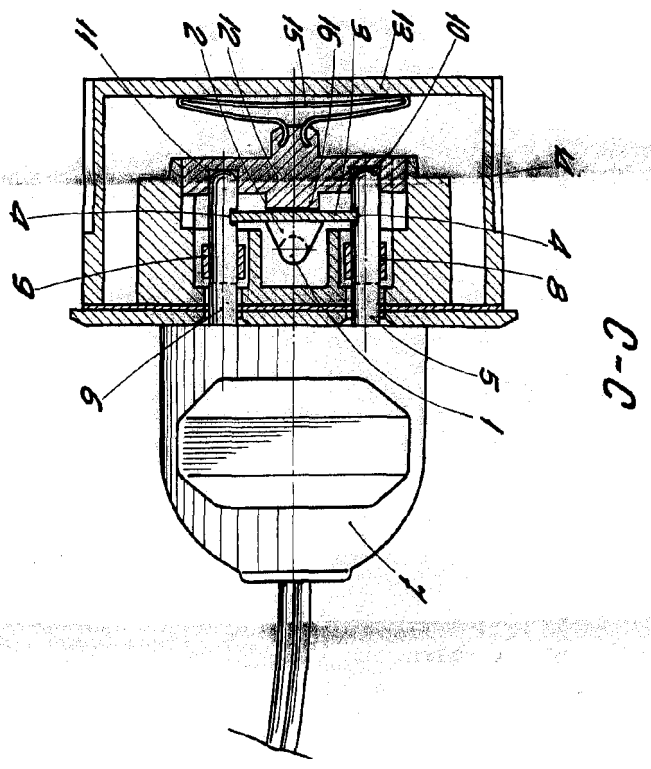


Fig. 3

BARCELONA, 20 SEPTIEMBRE DE 1902  
P.A.