

95 244



95244

M O D E L O D E U T I L I D A D

que, por veinte años, se solicita como propio y nuevo, a favor de DON JOSE ARRILLAGA GONZALEZ-CHAVARRI, de nacionalidad española y domiciliado en Zarauz (guipuzcoa) calle General Primo de Rivera, núm. 30; y que ha de recaer sobre:

"" SUJETADOR AUTOMATICO POR CERROJO PARA TUBULOS ""

=====

M e m o r i a d e s c r i p t i v a.

-o-o-o-o-o-o-o-o-o-o-

El presente registro de Modelo de Utilidad, tiene por objeto garantizar la explotación exclusiva en todo el Territorio Nacional y sus Colonias, de un



5. sujetador automático por cerrojo para muebles, conforme se describe a continuación y se representa en forma grafica en el adjunto dibujo.

10. El Modelo de Utilidad, a que nos referimos, tiene por objeto un sujetador automático por cerrojo para sujetar y armar armarios, estanterias, camas y sujección de baldas etc. y cuyo cerrojo se compone de tres piezas fundamentales; soporte cerrojo, sujetador y cerrojo propiamente dicho, fabricados en hierro, latón, aluminio, etc. e incluso en material plastico, llevando el soporte cerrojo y el sujetador, orificios para alojamiento y sujección de los tirafondos y asi mismo lleva unas pequeñas espigas en punta para poderlas enclavar estas piezas en la madera si se desea.

20. El cerrojo tiene una forma circular con una hendidura ó espiral en excentrica que sirve para unir el sujetador contra el soporte-cerrojo, es decir que a mayor giro que se efectue con el cerrojo éste aprisiona y hace descender el sujetador contra el soporte-cerrojo.

25. Para acerrojar y sujetar las dos piezas, se efectua por medio de un destornillador, el cual se introduce en la ranura central del cerrojo, y con un cuarto de giro aproximadamente la espiral circular, se introduce por las ventanas del sujetador y debido a la excentricidad aprisiona al reborde central de ésta misma pieza haciendola descender contra el soporte, acerrojandola fuertemente.

30. Para soltar, se verifica la misma operación, pero en sentido inverso, quedando suelta las dos piezas.

35.



40. Con éste tipo de cerrojo automático, el montaje y desmontaje de las partes componentes del mueble se efectua con mayor rapidez y seguridad, eliminandose totalmente los tornillos y tuercas y particularmente los tornillos redondos y tuercas incrustadas que llevan los armarios y los largueros de las camas.

45. Cuento mayor giro se efectua al cerrojo con el destornillador mas acerrojado y bloqueado quedan las dos piezas (soporte-cerrojo) y sujetador), debido a la espiral en excentrica, que lleva éste.

Para mayor comprensión del objeto de éste Modelo de Utilidad, hacemos referencia al dibujo adjunto:

50. La figura I, representa en alzado y planta el sujetador.

La figura II, representa a si mismo en alzado y planta el soporte-cerrojo.

La figura III, nos muestra en alzado y de perfil el cerrojo.

55. La figura IV, es una vista montada del sujetador automático por cerrojo.

Nº 1.- Cerrojo.

Nº 2.- Soporte-Cerrojo.

Nº 3.- Moya central del cerrojo.

60. Nº 4.- Orificio guia del soporte-cerrojo.

Nº 5.- Periferia o parte exterior del cerrojo.

Nº 6.- Guia ó pesta, a del soporte.

Nº 7.- Interior de la espiral.

Nº 8.- Pesta.a central del soporte.

65. Nº 9.- Espiga del soporte cerrojo.

Nº 10.- Orificios para alojamiento de los tirafondos.



70. N^o 11.- Sujetador.
N^o 12.- Espigas del sujetador.
N^o 13.- Orificios del sujetador para alojamiento de los tirafondos.
N^o 14.- Ranura del moyu para alojamiento del destornillador.
N^o 15.- Extremos del cerrojo.
75. N^o 16.- Ventanas del sujetador.
N^o 17.- Hendidura central del sujetador.
N^o 18.- Cara interior de la espiral en excéntrica.

VENTAJAS:

80. 1^a.- Mayor rapidez y seguridad en el montaje y desmontaje de las partes componentes del mueble.
2^a.- Se elimina totalmente los tornillos y tuercas encastradas que se usan en la actualidad.
85. 3^a.- En el montaje de los largueros de las camas, se eliminan los tornillo de cabeza redonda y la tuerca encastrada y el montaje y desmontaje se efectua rapidamente.
90. 4^a.- Quanto mayor giro se efectua con el destornillador al cerrojo éste acerroja y bloca mas fuertemente las dos piezas, debido a la excentricidad de la espiral.
95. 5^a.- Sumamente practico y economico y facilidad en la colocación y rapidez en el montaje y desmontaje de las partes del mueble.



100. El Modelo de Utilidad tiene por consiguiente una estructura sencilla, no obstante la cual funciona con toda eficacia por lo que esta llamado a obtener una divulgación en el mercado, motivo por el cual se desea protegerlo con privilegio de explotación que evite faciles imitaciones.

105. Se hace constar expresamente, que el cambio de formas, dimensiones, material en que se ha construido y disposición de los elementos, podrán ser variables, y por lo tanto cualquier variación introducida en éste sentido siempre que no altere su esencialidad

110. característica, se considerara comprendido en el presente Modelo de Utilidad, cuyos terminos deben ser tomados con caracter amplio y nunca en forma o sentido limitativo.

115. Descrito suficientemente el presente invento, se declaran de novedad en España y sus Colonias las siguientes:

REIVINDICACIONES

120. PRIMERO.- Por sujetador automático por cerrojo para muebles, caracterizado esencialmente, porque se compone de tres piezas, soporte cerrojo, sujetador y cerrojo.

125. SEGUNDO.- Por sujetador automático para cerrojo para muebles, según la reivindicación anterior, caracterizado esencialmente, porque el soporte-cerrojo tiene sus costados cónicos y su parte inferior oblonga, con pestaña en todo el perímetro y en su parte baja lleva dos guías equidistantes para apoyo del cerrojo y dos espigas así mismo equidistantes para clavarlo en la madera, llevando en su parte superior



- 130. dos triangulos con pestaña para guía y sustentación del cerrojo, con nervios exteriores para mayor rigidez y de su parte superior y central emerge un rectangulo asi mismo con pestaña, llevando en la parte central un moyu con orificio central para alojamiento del nucleo central del cerrojo y en ambos costados y equidistantes dos orificios para alojamiento de los tirafondos de sujección.
- 135.

TERCERO.- Por sujetador automático por cerrojo

- 140. para muebles, según las reivindicaciones anteriores, caracterizado esencialmente, porque el sujetador tiene su parte inferior recta y la parte superior circular con pestaña en todo su periferia y en su parte superior dos espigas equidistantes para clavarlo en la madera con dos ventanas en ambos lados de forma rectangular para paso de la espiral del cerrojo y en su mitad una hendidura semi-circular con orificio en ambos lados para alojamiento de los tirafondos de sujección.
- 145.

CUARTO.- Por sujetador automático por cerrojo

- 150. para muebles, según las reivindicaciones anteriores, caracterizado esencialmente, porque el cerrojo tiene forma circular con un segmento en espiral o excéntrica con su correspondientes hendidura y cuyo exterior se amolda en las guías del soporte del cerrojo y el extremo de la espiral penetra a través de las ventanas del sujetador apoyandose contra la hendidura central de la misma pieza haciendola bajar contra el soporte debido a la excentricidad con moyu en su parte central para alojamiento en el orificio central del soporte y ramura en dicho moyu para el destornillador con el cual se le hace girar en uno u otro senti-
- 155.
- 160.



do el cual se le hace girar en uno u otro sentido para
acerrojar o para liberar.

165. QUINTO.- Por sujetador automático por cerrojo
para muebles, según las reivindicaciones anteriores,
caracterizado esencialmente, porque al girar el ce-
rrojo por medio del destornillador en un sentido de-
bido a la excentricidad de la espiral hace descender
al sujetador contra el soporte-cerrojo ó bien al gi-
170. rar en sentido opuesto queda liberado éste.

SEXTO.- Por "" SUJETADOR AUTOMATICO POR CERRO-
JO PARA MUEBLES "".

175. Todo ello tal y como se describe en el cuerpo
de ésta memoria descriptiva, la cual consta de siste
hojas foliadas y mecanografiadas por una sola de sus
caras, a la cual que ha la una otra de planos, en
forma y tamaño reglamentario, para la mejor compren-
sión del invento.

180. Madrid, a veinticuatro de Septiembre de mil
novecientos sesenta y dos.

P.A. de D. José Arrillaga Gonzalez-Bhwarri.

E. Rodríguez Rivas,

P.P.

183.-

95244

FIG. I

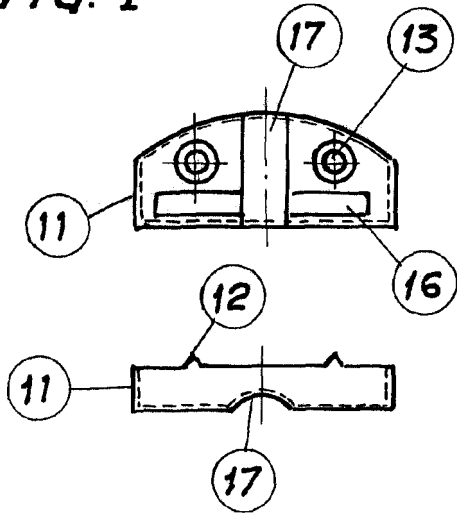


FIG. III

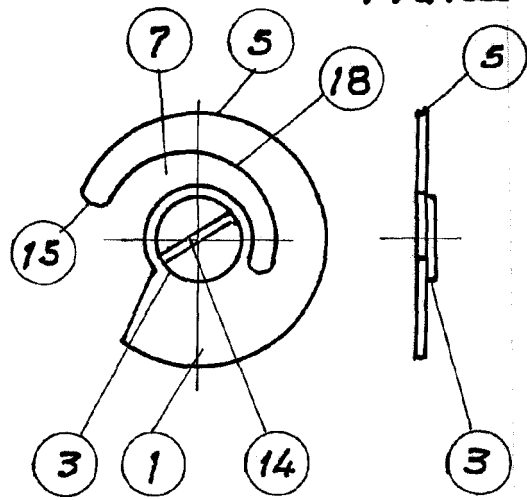


FIG. II

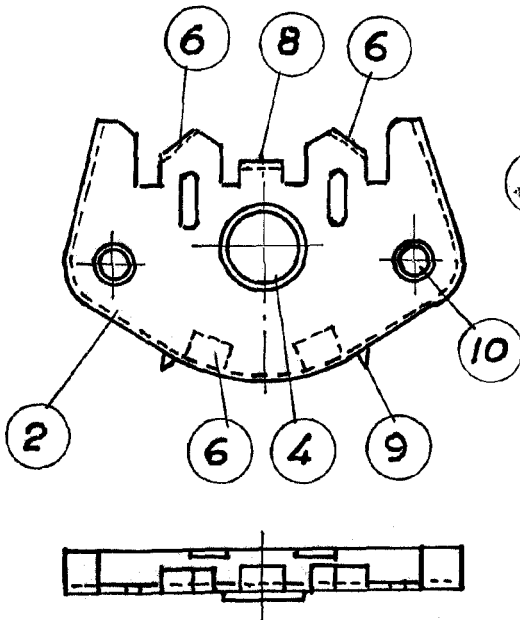
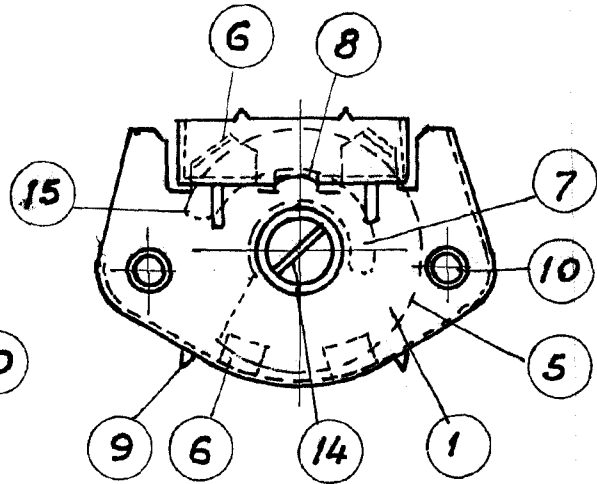


FIG. IV



San Sebastian 10 Septiembre 1962

C. RODRIGUEZ DE RIVERA
R. S.

ESCALA VARIABLE