



95 219

95219

MODELO DE UTILIDAD

por 20 años

por "UN INTERRUPTOR TRIFASICO", a favor de Buxeda, S.A., de nacionalidad española, domiciliada en Barcelona, Consejo de Ciento, 295.

=====

MEMORIA DESCRIPTIVA

Hace referencia el presente Modelo de utilidad a un nuevo tipo de interruptor de los usados corrientemente para circuitos trifásicos, cuyas características principales son su robustez y compacidad que le hacen apto para soportar fuertes amperajes, estando dotado de una base de contactos móviles que, en número de tres, provocan la apertura y cierre de cada uno de los tres circuitos, yendo montados sobre unos puentes laminares con una cierta elasticidad y holgura para que el roce entre contactos fijos y



móviles no solo produzca la conexión debida, sino que pro-
voque además la limpieza de las superficies conectadas,
de cualquier depósito producido por rupturas anteriores.

5. Para facilidad de las descripciones, pasamos a refe-
rirnos a unos dibujos que representan un interruptor tri-
fásico ejecutado de acuerdo con el Modelo, debiendo tomarse
dichos dibujos en su sentido más amplio, sin caracter res-
trictivo alguno.

10. En él, la figura 1 es un corte longitudinal completo
del interruptor en cuestión, según el plano D-D de la fi-
gura 2, mostrando ésta una vista en planta del mismo, par-
cialmente seccionada para ver la disposición de los contac-
tos fijos.

15. La figura 3 se corresponde con un corte transversal
asimismo completo del propio interruptor según el plano
B-C de la misma figura 2, siendo la figura 4 un corte trans-
versal por A-A de la figura 1 que muestra el dispositivo
de disparo del mismo interruptor.

20. Según tales figuras, se constituye el presente in-
terruptor a base de un armazón de soporte consistente en
dos placas laterales sensiblemente rectangulares -1- y
-2- relacionadas por sus extremos inferiores mediante dos
largueros -3- y -4- fijados por tornillos extremos -5-; y
dotadas cerca de su centro de sendos manguitos huecos -6-
25. y -7- enfrentados entre sí.

30. La base de contactos fijos queda constituida por
una placa aislante -8- sensiblemente rectangular dotada,
en cada uno de sus lados mayores de una aleta central -9-
por las que atraviesan sendos tornillos -10- de fijación
de dicha base, a los referidos largueros -3- y -4-. Dicha
placa -8- queda recorrida transversalmente por dos nervios



-11-, que delimitan tres espacios en cada uno de los cuales van situados dos pivotes cilíndricos -12- de cabeza abombada, uno central y el otro lateral, constitutivos ambos de los contactos fijos del propio interruptor en cada una de las fases; y yendo dichos pivotes fijados a la placa -8- por intermedio de tornillos -13- y tuercas -14-.

La base de contactos móviles queda constituida asimismo por una placa aislante -15- sensiblemente rectangular dotada en sus extremos de sendas expansiones -16- y -17-, excéntricamente dispuestas respecto a la propia placa -15-, en las que encajan otras tantas placas -18- y -19- mediante tornillos -20- y tuercas -21-; siendo éstas placas las que llevan montada el eje principal de la propia placa base -15-. Para ello, la placa -19- situada en la parte delantera de dicha placa-base -15- posee un taladro transversal en el que se monta un pasador -22- que es el que propiamente hace solidario el eje principal con la placa-base. Sobre la propia placa -19- queda montada una pieza laminar -23- de estabilización de la placa-base que recibe el impulso del disparo del interruptor.

Dicho pasador -22- atraviesa asimismo un eje -24-, excéntrico respecto a la placa -15-, el cual va enfundado centralmente por un manguito -25-, y sale por la parte delantera de la placa -1- de soporte del interruptor, y lleva fijada por un serraje -26- a la manecilla de accionamiento -27- dotada de una bola extrema -28- que facilita el manejo de la misma. Para delimitar las tres posiciones estables de dicha manecilla -27-, la placa -1- lleva una aleta superior -29- con un entrante -30-, en los laterales del cual hace tope la referida manecilla -27-.

El mecanismo de fijación y disparo del interruptor, fig.



4, lo constituye la lámina -23- que está dotada inferiormente de dos dientes angulares -31- que actúan al mismo tiempo que se acciona la manecilla -27-, sobre un eje -32- interpuesto entre dos láminas -33- y -34-, dispuestas paralelas y relacionadas entre sí por sus extremos por dos pasadores -35- y -36-, el -35- fijo a la placa -1- de soporte, y el otro -36- dotado de una regata a la que se abraza el extremo inferior de un resorte helicoidal -37- cuyo otro extremo se fija a una orejeta -38- situada lateralmente en la parte superior de la propia placa -1-.

En la base -15- de contactos móviles y en el lado mayor correspondiente al lugar donde se encuentran los pivotes laterales -12- constitutivos de los contactos fijos, quedan dispuestos simétricamente los propios contactos móviles, que en número de tres, quedan constituidos por una plaquita -39- con dos embuticiones extremas -40- ligeramente abombadas, yendo dotadas además de una pequeña cavidad central -41- para el descanso sobre la misma de la cabeza -42-, de un vástago -43-, alrededor del cual se disponen una arandela inferior -44- y un muelle helicoidal -45-, así como un casquillo superior -46-, fijo en la propia placa -15-. Dichos dispositivos de contacto quedan montados en el interior de unos puentes laminares -47- que impiden la salida de los referidos vástagos -43- de los taladros -48- existentes en la propia placa -15-, constituyendo un conjunto basculante capaz de proporcionar una conexión segura y susceptible de ser recambiado de una manera fácil.

En la figura 3 puede verse que el funcionamiento del presente interruptor es como sigue: en una posición extrema la manecilla -27- (como se puede ver en la figura 2) se halla haciendo tope en uno de los laterales del entrante -30- previsto en la aleta -29- de la placa delantera -1-



- de soporte; ahora bien, para provocar el cierre del circuito bastará con desplazar la manecilla -27- hasta la otra posición extrema, es decir, haciendo tope en el otro lateral del entrante -30-, en lo que se hace girar sobre sí mismo el eje -24- que asocia su movimiento mediante el pasador -22- a la base -15- y ésta a los contactos móviles que pasan a establecer conexión con los fijos montados en la placa-base -8-. Además existe otra posición neutra en la que la manecilla queda situada en posición intermedia.
5. Todo cuanto no afecte, altere, cambie o modifique la esencia del interruptor descrito, será variable a los efectos del actual Modelo.
10. N O T A.
- Se reivindica como objeto de este registro por Modelo de utilidad:
15. 1.- Un interruptor trifásico, caracterizado por quedar constituido por dos placas laterales de soporte, relacionadas por sus extremos inferiores por dos largueros laterales, y dotadas excéntricamente de sendos manguitos enfrentados para el paso a su través de un eje, dispuesto excéntrico con respecto al plano medio de las placas, y asociado, por un extremo a una manecilla de accionamiento, y mediante un pasador transversal, a la base de contactos móviles, cuyos movimientos de giro condicionan la apertura o cierre del
20. circuito conexiando los contactos móviles con los fijos, situados en una placa inferior, montada sobre los largueros laterales de soporte.
25. 2.- El propio interruptor de la reivindicación anterior, caracterizado asimismo porque la base de contactos fijos queda constituida por una placa aislante recorrida transversalmente por dos nervios, que delimitan tres espacios,
- 30.



en cada uno de los cuales van situados dos pivotes cilíndricos de cabeza abombada, uno central y otro lateral, quedando dichos pivotes fijados a la placa-base por intermedio de tuercas y tornillos pasantes.

5. 3.- El propio interruptor de las reivindicaciones anteriores, caracterizado asimismo porque la base de contactos móviles la constituye una placa aislante, que en el lado mayor correspondiente al lugar donde se encuentran los pivotes laterales constitutivos de los contactos fijos, va dotada de los contactos móviles propiamente dichos, que quedan constituidos por una plaquita con dos embuticiones extremas y una pequeña concavidad central, en la que descansa la cabeza de un vástago a cuyo alrededor quedan dispuestas una arandela inferior y un muelle helicoidal, así como un casquillo superior fijo en la propia placa-base; quedando montados dichos elementos contactores en el interior de unos puentes laminares que, fijados en la misma placa de base, impiden la salida de los referidos vástagos de los susodichos casquillos, constituyendo un conjunto basculante.
10. 4.- El propio interruptor de las reivindicaciones anteriores, caracterizado porque la placa de base de contactos móviles queda dotada además de sendas expansiones excéntricas extremas en las que encajan unas placas mediante tuercas y tornillos; una de las cuales posee un taladro transversal, por el que atraviesa el pasador de fijación del eje de soporte de la base de contactos fijos, coincidiendo sobre dicha placa una pieza laminar accionadora del dispositivo de fijación y disparo del interruptor.
15. 5.- El propio interruptor de las reivindicaciones anteriores, caracterizado porque el dispositivo de disparo lo constituye una lámina sujeta a la base de contactos móviles, y
- 20.
- 25.
- 30.



dotada inferiormente de dos dientes angulares que basculan, al mismo tiempo que se acciona la manecilla de manejo, sobre un pequeño eje inferior interpuesto entre dos láminas dispuestas paralelas y relacionadas entre sí por sus extremos en colaboración con dos pasadores, uno de ellos fijo a la placa delantera de soporte del interruptor, y el otro dotado de una regata a la que se abraza el extremo inferior de un resorte helicoidal que, se fija por su otro extremo, a una orejeta, situada lateralmente en la parte superior de la propia placa delantera de soporte.

5.
10.
6.- El propio interruptor de las reivindicaciones anteriores, caracterizado asimismo porque para delimitar las posiciones de giro de la manecilla de accionamiento del interruptor la placa delantera de soporte del mismo, va dotada de una aleta superior con un entrante excéntrico, en los bordes laterales del cual hace tope la referida manecilla delimitando las posiciones de apertura y cierre del circuito eléctrico.

15.
20.
Sean cuales fueren las circunstancias que concurren en la esencialidad del Modelo de utilidad definido en las anteriores reivindicaciones, cuyo objeto es:

7.- "UN INTERRUPTOR TRIFASICO".

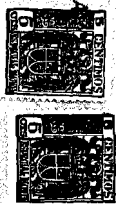
Consta la presente memoria de siete hojas foliadas, mecanografiadas por una sola cara y del dibujo adjunto.

25.
Barcelona, veintiocho de agosto de mil novecientos sesenta y dos.

P.A. de Buxeda, S.A.,

1 95219

28



1962

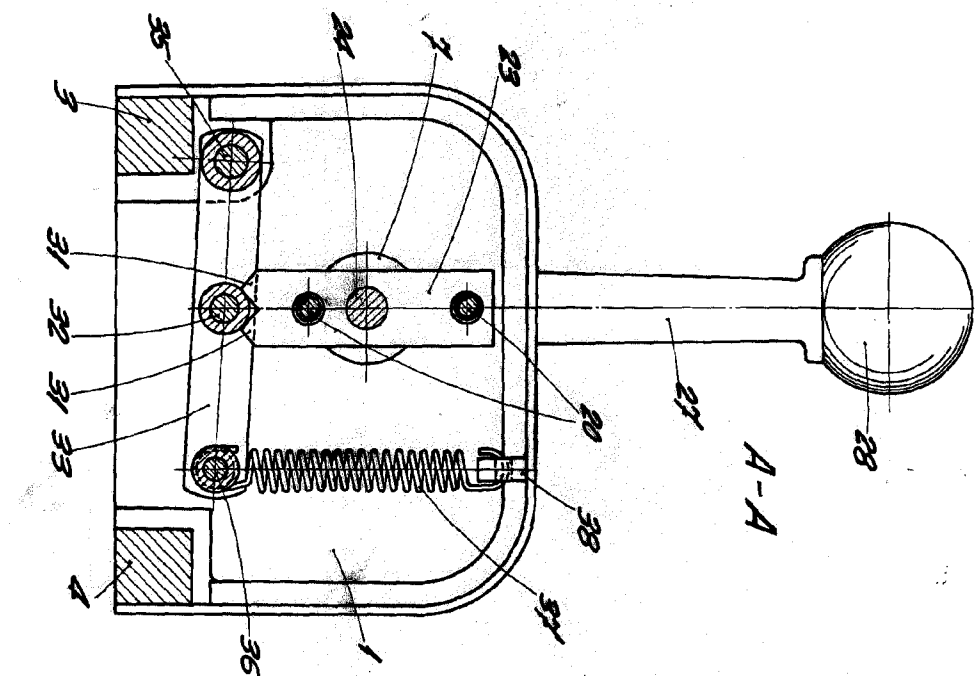


FIG. 4

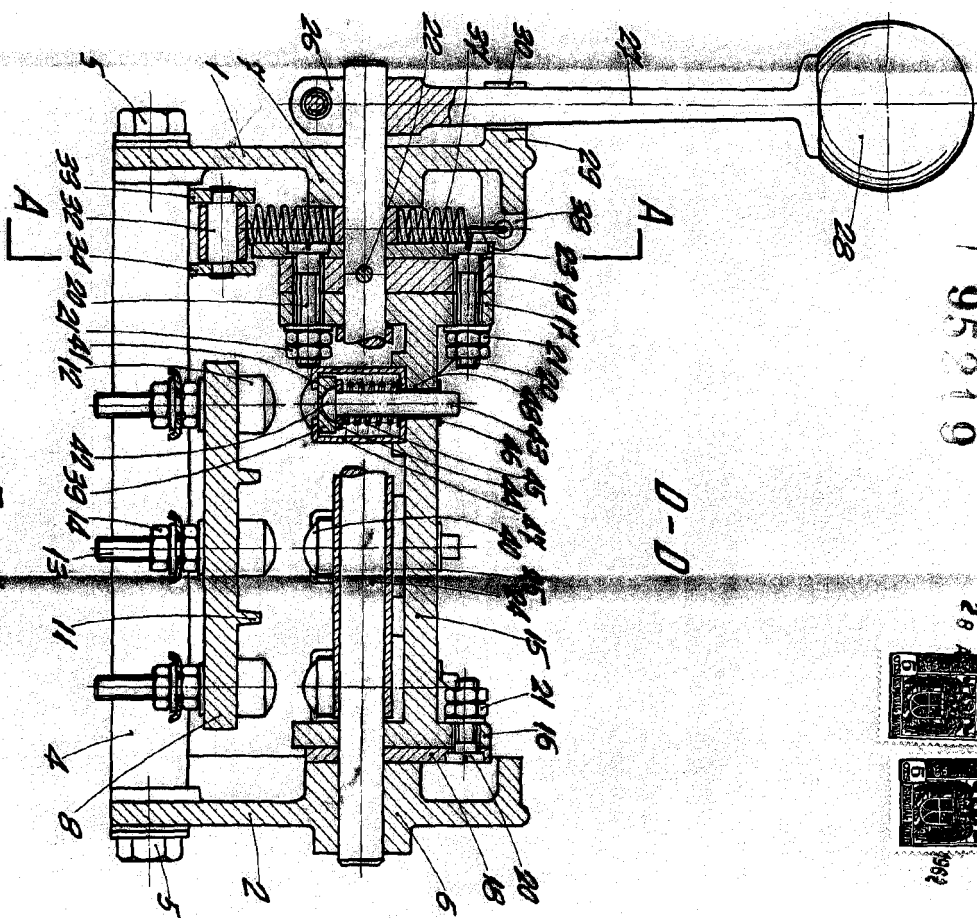


FIG. 1

BUKEDA, S. A. AGOSTO DE 1962 P.A.

ESCALA VARIABLE

95219

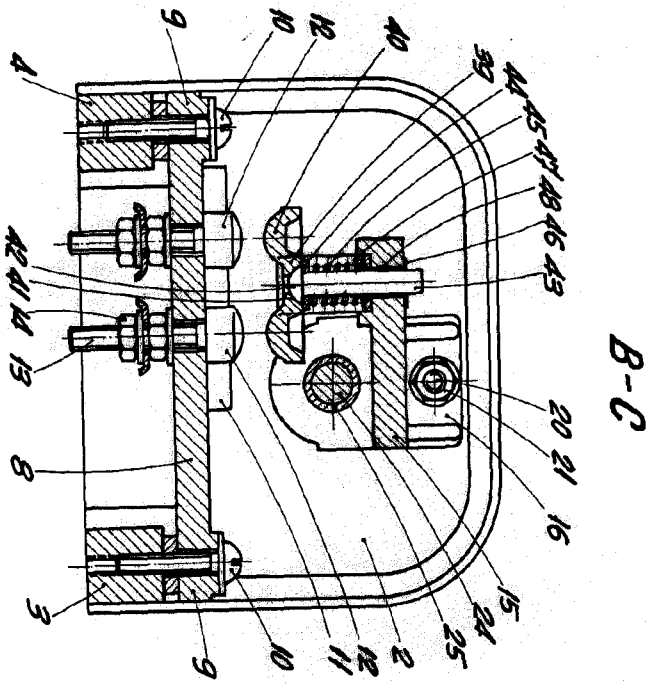
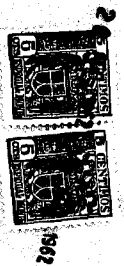


Fig. 3

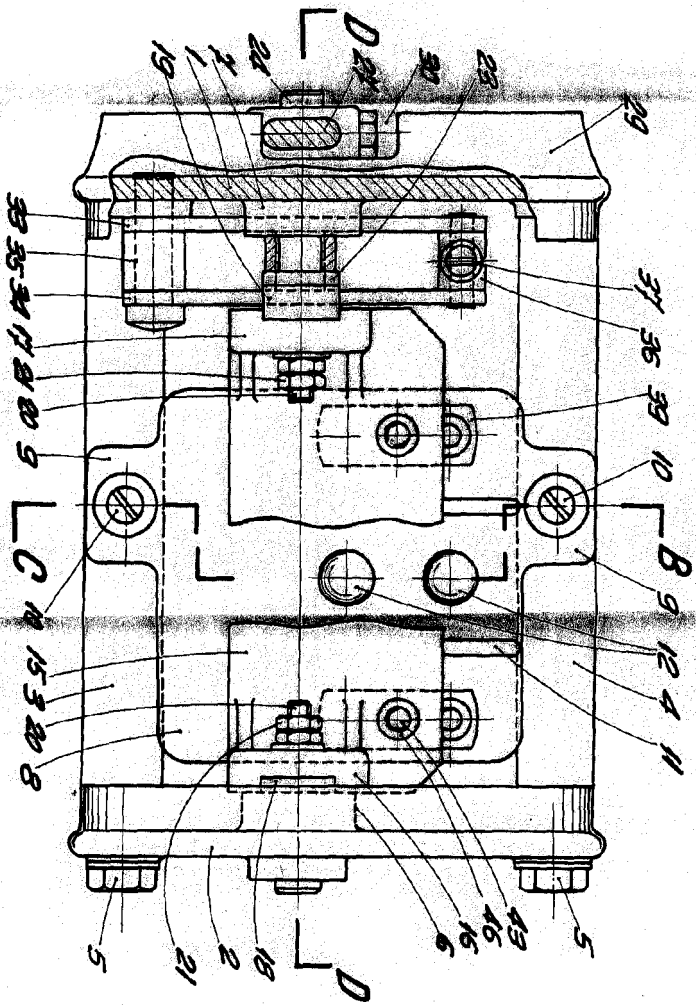


Fig. 2

ESCALA VARIABLE

BARCELONA, 25 AGOSTO DE 1962
D. A.