



MEMORIA DESCRIPTIVA

para una patente de invención por veinte años, por = Calzado impermeable. = a favor de Don Julius Blumenfeld, residente en Düsseldorf (Alemania) Böcklinstr núm. 14.

El invento se refiere a zapatos y botas fabricado de material impermeable provisto de una tira de calafateo dispuesta entre la pala y la suela exterior. Conforme al invento, la tira de calafateo se halla cosida en el interior del calzado de tal modo que sobresale hacia el exterior quedando unida impermeablemente con el borde de la suela, después de fijarla en el calzado. En el calzado según el presente invento, no solo están revestidas en todos los puntos de unión las superficies de apoyo antes de su cosido de un aglutinante impermeable e insoluble y al mismo tiempo de fuerte fraguado, sino tambien los bordes de las juntas después de su cosido son nuevamente calafateadas con dicho aglutinante insoluble en agua. Cuando se trata de cal-



zado con suela doble puede estar revestida además de las partes mencionadas, también el cerco del calzado con el aglutinante impermeable. La unión de la cinta de calafateo con el borde de la suela se efectúa preferentemente, tratándose de calzado con suela doble de modo que la cinta de calafateo cubre la doble costura.

Es ya conocido introducir por cosido una tira de calafateo entre la pala y el cerco del calzado pero aquella en las disposiciones conocidas no cubre el borde de la suela. También se ha provisto ya el borde de la suela de una tira protectora, la cual sin embargo no penetraba en el interior. Es además sabido aplicar aglutinante antes del cosido entre los bordes de las partes que han de ser unidas por la costura. En el objeto del invento, en oposición a esto, se ha tendido encima del borde de la suela o del cerco una tira de calafateo cosida y saliente hacia el exterior y el bulto formado por las partes unidas por cosido es otra vez calafateado después del cosido por aglutinante impermeable.

En el adjunto dibujo representan:

La fig. 1 un zapato construido conforme al invento.

La fig. 2 una sección por el borde de un calzado de doble suela antes de fijar la suela de piso.

La fig. 3 las mismas partes después de fijar la suela de piso.

La fig. 4 la dobladura de la tira de calafateo encima del cerco y el borde de la suela de piso y

La fig. 5 un calzado con suela de piso cosida de cara a cara con tira de calafateo puesta encima.

En el calzado representado en las figuras 1 a 4, que consta completamente de material impermeable, la pala, representada en este caso sin forro pero que puede estar forrada del modo conocido, está unida con el labio de la plantilla 2, una tira de calafateo 3 de goma u otra materia impermeable y calafateante así co-



mo con el cerco 5 mediante la costura 6. Los bordes mantenidos juntos por dicha costura son provistos antes del cosido de un aglutinante impermeable e insoluble en el agua. Como tal aglutinante se menciona con preferencia una solución de goma en sulfuro de carbono. Después del cosido todos los bordes así como también la superficie del cerco son nuevamente bañados con el aglutinante. Cuando después se ha llenado del modo conocido el espacio debajo de la plantilla con material de relleno 7 y fijado la suela de piso 4 sobre el cerco 5 mediante la doble costura 8 se dobla la tira de calafateo 3 encima del borde de la suela uniendola herméticamente con está mediante aglutinante o de otro modo apropiado. La dobladura de la tira de calafateo encima del borde se efectúa preferentemente de tal modo que la doble costura 8 no penetre la mencionada tira es decir que quede recubierto por esta última. La fig. 1 representa en la parte posterior del calzado la tira de calafateo antes de doblarla hacia abajo, y en la parte anterior la referida tira después de haber sido doblada hacia abajo.

En el calzado cosido de extremo a extremo, conforme se representa en la fig. 5, la plantilla, la pala, la cinta de calafateo y la suela de piso son unidas mediante la costura de perforación 9. También en este caso, los bordes de las partes que han de unirse son revestidos antes de su cosido con la solución de goma impermeable y la tira de calafateo 3, después del cosido, es doblada hacia abajo encima del borde de la suela de piso y fijada en aquel impermeablemente.

N O T A

Descrito suficientemente el presente invento lo que se declara como de novedad e invención propia son las siguientes reivindicaciones:

1.- Un calzado confeccionado de material impermeable con tira de calafateo dispuesta entre la pala y la suela exterior, ca-



4.=

racterizado porque la tira de calafateo (3) está fijada en el interior del calzado saliente hacia el exterior siendo unida impermeablemente después de la fijación de la suela del calzado con el borde de este.

2.- Calzado según la conclusión 1, caracterizado porque no solo la superficies de apoyo antes de su unión por cosido son revestidos en todos los puntos de unión de un aglutinante impermeable e insoluble y al mismo tiempo de buen fraguado, sino también los bordes de las juntas después de su cosido son nuevamente calafateados con tal aglutinante impermeable.

3.- Calzado según la conclusión 2, caracterizado porque tratándose de calzado de doble suela, además de las partes ya mencionadas también el cerco es revestido con el aglutinante insoluble en agua.

4.- Calzado según la conclusión 2, caracterizado porque la tira de calafateo recubre la doble costura (8).

5.- Calzado impermeable.- Según se describe y reivindica en esta memoria descriptiva y se ilustra con los dibujos que a la misma se acompañan.

Consta esta memoria de cuatro páginas foliadas y escritas por una sola cara.

Madrid 17 de Septiembre de 1925.

Leocadio López y López-

P.P. =

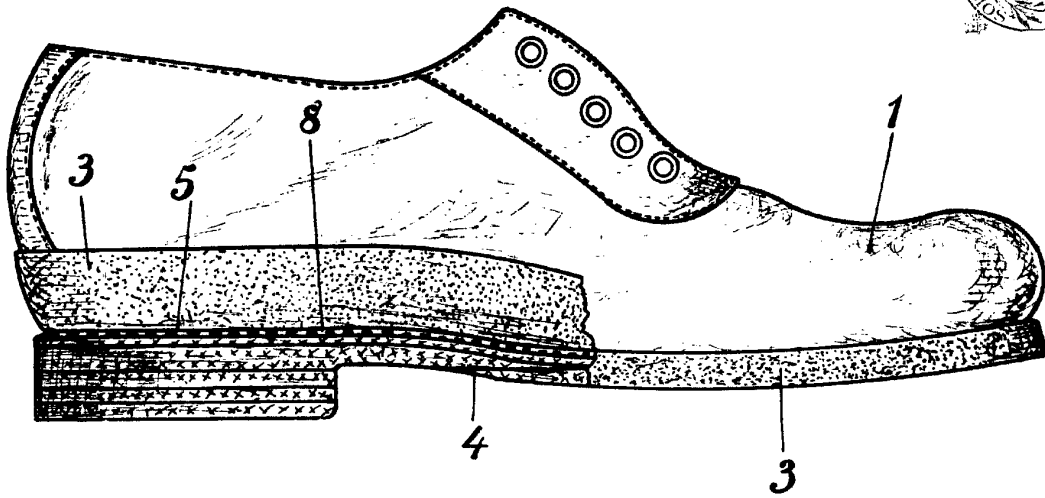


Fig. 1

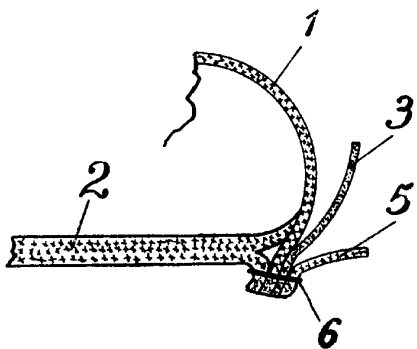


Fig. 2

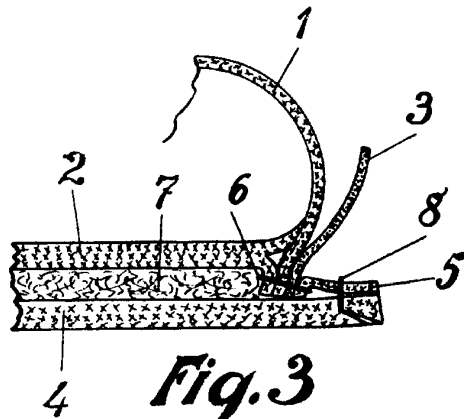


Fig. 3

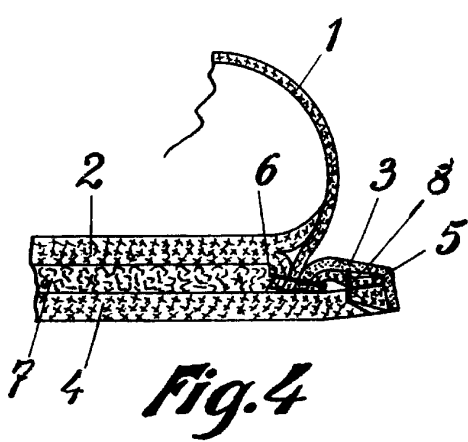


Fig. 4

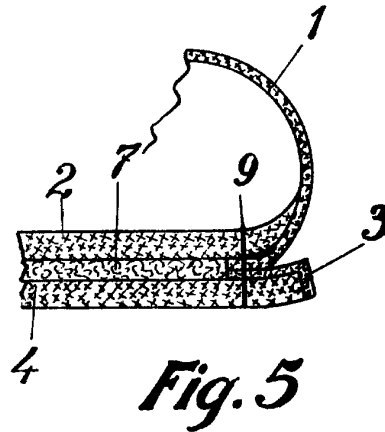


Fig. 5

ESCALA VARIABLE
D. COADIO LÓPEZ
A. P.

M. J. López