

95 131



MEMORIA      DESCRIPTIVA

Correspondiente a un MODELO DE UTILIDAD cuyo registro se solicita por veinte años.

A favor de

D.Carlos Torrabías Martínez, de nacionalidad española.

Residente en BARCELONA.-Méndez Núñez, 4

por :

"CONJUNTO DE GUIA Y POLEA PARA PUERTA CORREDERA"

-----



La presente memoria descriptiva tiene como fin la declaración del objeto sobre que ha de recaer el privilegio de explotación industrial y comercial exclusiva en el territorio nacional de un Modelo de Utilidad, conforme a la legislación vigente en materia de Propiedad Industrial que, según expresa el enunciado, trata de un conjunto de guía inferior y poleas de rodadura para puertas correderas.

El conjunto de guía y polea objeto de este registro, es un nuevo dispositivo para apoyo de puertas correderas que tiene la ventaja sobre los actuales dispositivos que se conocen de ser de muy sencillo montaje, ya que no necesita para su fijación el concurso de medios roscados así como por su reducidas dimensiones que permite ser ocultado sobresaliendo ligeramente del borde inferior de la puerta.

Este nuevo dispositivo de rodadura se compone de un elemento alojable en orificios cilíndricos situados en el borde inferior de la puerta que comporta una pequeña rueda de forma especial y dos salientes destinados a evitar el desplazamiento de la puerta al alojarse dentro del canal longitudinal de una guía especialmente diseñada para su fijación en madera o en cemento.

Otra ventaja de este nuevo dispositivo de rodadura es que debido a su constitución con una rueda de reducidas dimensiones, es ser silencioso evitando los molestos ruidos que producen las puertas correderas al moverse en la totalidad de los actuales dispositivos de rodadura.

Por consiguiente, las especiales características de este modelo de utilidad hacen de él un elemento insustituible tanto para la construcción de muebles como para su aplicación en ventanas y puertas correderas por su facilidad de colocación y reducido coste.

Con el fin de facilitar la interpretación más exacta del



objeto sobre que ha de recaer el presente privilegio, en el plano adjunto complementario de la presente exposición, se

35.- representa una forma práctica para la realización industrial y únicamente a título de ejemplo y, por consiguiente, sin carácter exhaustivo sino meramente informativo.

En este plano:

Fig. 1ª, vista del conjunto de rodadura con la guía seccionada.

40.-

Fig. 2ª, sección longitudinal según un plano vertical de una puerta corredera con el dispositivo aplicado.

Fig. 3ª, sección transversal del conjunto.

Fig. 4ª, vista lateral del elemento de rodamiento.

En las expresadas figuras, las referencias corresponden:

45.-

(1).-Puerta corredera.

(2).-Bastidor de apoyo de la puerta corredera.

(3).-Elemento de rodadura.

(4).-Guía acanalada.

50.- (5).-Canal.

(6).-Salientes conductores.

(7).-Ruedas.

(8).-Ejes.

Como se muestra en las figuras del gráfico adjunto el

55.- conjunto para rodadura está compuesta por un elemento cilíndrico (3) que se aloja en orificios practicados en el borde inferior de la puerta corredera (1) y la guía (4) que presenta una ranura longitudinal (5).

El elemento (3) está formado por un cuerpo cilíndrico

60.- hueco en cuyo interior se aloja parcialmente la rueda (7) que gira sobre el eje (8) situado transversalmente. El cuerpo cilíndrico (3) presenta un resalte periférico en su borde inferior que sirve de tope para impedir el movimiento ascendente del cuerpo cilíndrico al apoyarse en él la puerta.



65.- El mencionado resalte presenta en planta forma ovalada y está reforzado con los dos nervios que aparecen en forma triangular en la figura 4ª. En la cara frontal de la base inferior del elemento cilíndrico sobresalen los dos salientes (6) situados diametralmente opuestos y en coincidencia con el plano de giro de la rueda.

70.- La rueda (7) presenta, como se puede apreciar en la fig. 3ª, un resalte de superficie redondeada en la parte media de su superficie de rodadura.

75.- La guía (4) presenta en sección forma de "T", con una superficie plana superior y un canal longitudinal (5) en el centro de dicha superficie. Las superficies laterales de la parte inferior presentan unos resaltes de sección triangular cuyo objeto es servir de retención a la pieza guía.

80.- En la fig. 3ª, se muestra una forma de aplicación del presente dispositivo de rodadura. Estos se colocan cerca de los extremos de la puerta en orificios cilíndricos, según se ha indicado de acuerdo con la fig. 1ª. La guía se coloca en el lugar adecuado a lo largo del borde del bastidor o elemento análogo sobre el que rueda la puerta. El canal (5) tiene que coincidir por tanto con el plano central de desplazamiento de la puerta. Los dos salientes (6) se introducen en el citado canal (5) de manera que la polea (7) es mantenida con su plano central de giro coincidente con el plano de simetría del canal (5), al impedirle el giro a la pieza (3) ya que ésta como ya se ha dicho, no está sujeta por ningún medio de fijación sino simplemente alojada en su correspondiente orificio del borde inferior de la puerta corredera.

85.- Los citados salientes (6) tienen además como misión impedir que la puerta se desplace de su situación normal. Estos salientes (6) no rozan normalmente con los bordes del canal (5) y solo se produce dicho roce cuando actúa una fuerza anor-

90.-

95.-



mal sobre la puerta.

## REIVINDICACIONES

- 100.- 1a).- "CONJUNTO DE GUIA Y POLEA PARA PUERTA CORREDERA" que se caracteriza por estar constituido por una pieza de forma cilíndrica, hueca, que se aloja en un orificio practica-  
da en el borde inferior de la puerta corredera, cuya pieza cilíndrica presenta en su parte frontal un resalte periférico de forma ovalada que sirve de apoyo contra la superficie del  
105.- borde que contornean el orificio de alojamiento citado para impedir el desplazamiento en el interior de éste, así como una polea montada sobre un eje transversal que sobresale por la parte frontal de la pieza cilíndrica y queda situada entre dos salientes diametralmente opuestos que coinciden con el  
110.- plano de giro de esta polea, la cual sirve de apoyo a la puer-  
ta al acoplarse a los bordes de un canal longitudinal de la guía de rodadura, en cuyo canal se alojan asimismo los citados salientes para impedir el giro de la pieza cilíndrica y el movimiento en sentido transversal de la puerta.
- 115.- 2a).- "CONJUNTO DE GUIA Y POLEA PARA PUERTA CORREDERA" que se caracteriza porque la polea presenta su superficie de rodadura conformada con un resalte medio de forma redon-  
deada que queda alojado entre los bordes del canal de la guía.
- 120.- 3a).- "CONJUNTO DE GUIA Y POLEA PARA PUERTA CORREDERA" que se caracteriza porque la pieza cilíndrica según la prime-  
ra reivindicación presenta dos salientes en su cara frontal situados a ambos lados de la polea sobre el plano de giro de ésta cuyos salientes se alojan con holgura en la ranura de la guía inferior de rodadura de la puerta.
- 125.- 4a).- "CONJUNTO DE GUIA Y POLEA PARA PUERTA CORREDERA" que se caracteriza porque la guía de rodadura presenta en

95131

- 6 -



sección forma de "T" con un canal longitudinal superior que sirve de alojamiento a los salientes objeto de la anterior reivindicación y al resalte central redondeado de la polea  
130.- objeto de la segunda reivindicación cuya guía presenta unos resaltes de sección triangular en las superficies laterales de su parte inferior destinado a servir de elementos de refuerzo en la fijación de la guía.

5).- "CONJUNTO DE GUIA Y POLEA PARA PUERTA CORREDERA".

La presente memoria descriptiva consta de seis hojas foliadas y mecanografiadas por una sola cara, componiendo un total de ciento treinta y siete líneas, incluidas éstas.

Madrid, 18 de Septiembre de 1.962.-

*[Handwritten signature]*

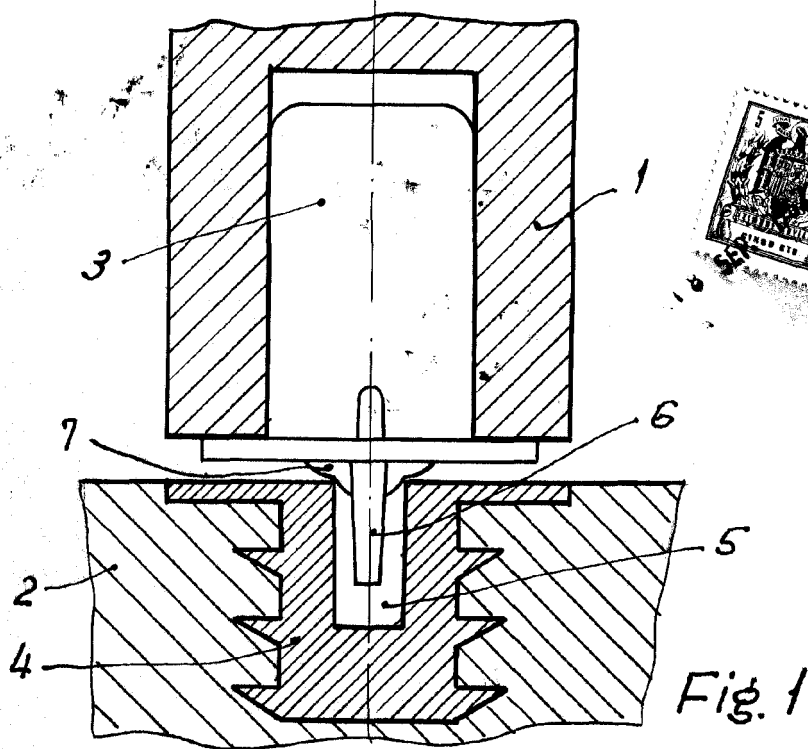


Fig. 1

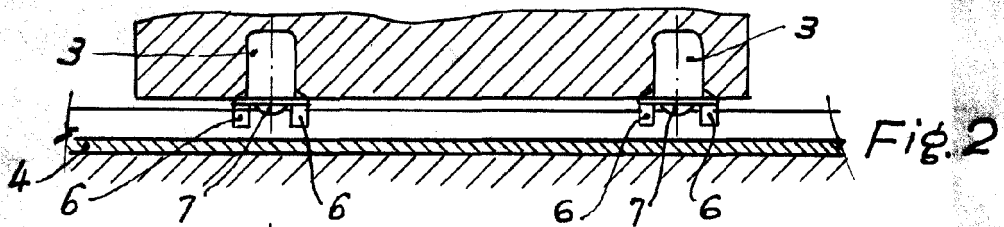


Fig. 2

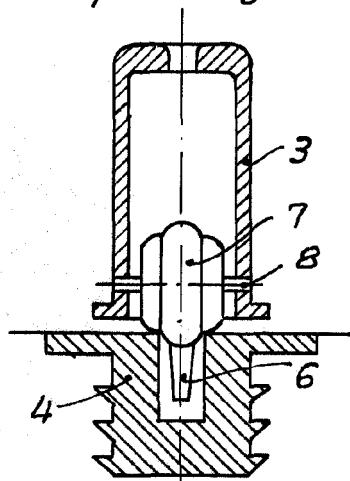


Fig. 3

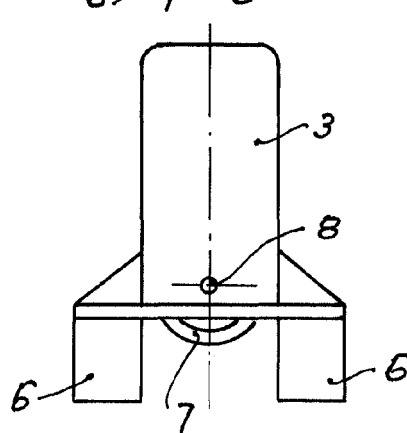


Fig. 4

Madrid, 18 de septiembre de 1962

Escala variable