

75018

MEMORIA DESCRIPTIVA

Razón social: ULLÉS y Compañía.- TARRASA (Barcelona).

Oficina Técnica de Propiedad Industrial

C. Bonet Durán Ingeniero Industrial

Plaza de la Constitución, 5. — Barcelona



PRIMER CERTIFICADO DE ADICION

para "Una ampliación del objeto de la patente de invención número 91.262 para una bomba elevatoria de líquidos, expedida en 30 de Enero de 1925"-----

a favor de la razón social: ULLÉS y Compañía, domiciliada en TARRASA (Barcelona).

MEMORIA DESCRIPTIVA

El objeto del certificado de adición a que se refiere la presente memoria descriptiva es ampliar el alcance de la patente principal en el sentido de que quede garantizada la propiedad y la explotación exclusiva de un sistema de transmisión de movimiento que se aplica para la actuación de las varillas que a su vez actúan los émbolos de las bombas cuya propiedad se reivindicó en la referida patente principal.

El sistema de transmisiones de que se trata, se funda en la disposición de dos semibalancines, es decir de un balan-



cín de un solo brazo oscilante correspondiente a cada varilla, el cual lleva un ojal dentro del que se mueve un rodillo que actúa a manera de botón de manubrio, con rodamiento de bolas, estando la correspondiente varilla de la bomba articulada a dicho balancín: Por cada vuelta del botón de manubrio, alrededor del eje de este, la varilla de la bomba ejecuta un movimiento completo de ascenso y de descenso y por lo tanto el balancín de cada varilla una oscilación completa de funcionamiento, con la particularidad de que la ascensión de las varillas, tiene lugar de un modo lento, al paso que su descenso se produce rápidamente, correspondiendo así a los períodos de máximo y mínimo de trabajo o esfuerzo.

En los dibujos adjuntos, se representan por vía de ejemplos tres casos de ejecución de transmisiones pertenecientes al sistema objeto de la patente de que se trata.

En las figuras 1 y 2 se demuestran dos vistas, respectivamente de frente y de lado del primer ejemplo de una transmisión que ha de mover con movimiento rectilíneo alternativo las dos varillas de la bomba que se suponen representadas en 1 y 2.

Esta transmisión está dispuesta para actuar la bomba por medio de una manivela 3 de un volante 3' o por una polea 4 para recibir la acción de un motor. En 5 y 6 se hallan los juegos de engranajes para la reducción de la velocidad, llevando las ruedas 7 y 8 los manubrios correspondientes para transformar el movimiento circular en alternativo, cuales manubrios llevan los botones o rodillos de articulación 9 y 10 que están acoplados mediante rodamientos de bolas en un ojal que llevan los semibalancines 11 y 12; estos semibalancines llevan las



- 3 -

varillas 1 y 2 de actuación de los émbolos articuladas respectivamente en 13 y 14, debiendo estar dispuesto como es consiguiente, en posiciones mutuamente opuestas.

En la figura 2 se vé bien claramente la forma de uno de estos semibalancines, que llevan un ojal de corredera como el 15 en donde se acopla el botón o rodillo correspondiente, como el 9. El semibalancín oscila en un eje 16 fijo en el soporte 17 de la transmisión, demostrándose en 13 la articulación con la varilla 1.

En las figuras 3 y 4 se representa otra disposición para esta clase de transmisiones, para ser movida la bomba mediante una polea 18 que recibe la acción de un motor; en estas figuras los órganos análogos a las figuras 1 y 2 están referidos por numeraciones iguales a las de dichas figuras.

Lo propio decimos para las figuras 5 y 6 que representan otra disposición de órganos de transmisión para funcionar con un motor eléctrico 19.

Del análisis de estas últimas cuatro figuras, puede verse que los semibalancines 11 y 12 pueden tener diversas disposiciones y montajes y que los demás órganos combinados con ellos son susceptibles también de variable construcción.

Cuando las bombas son de simple efecto, basta disponer, como es consiguiente, un solo semi-balancín como los descritos.

N O T A

Por el certificado de adición a que se refiere la presente memoria descriptiva, se REIVINDICA la propiedad y la explotación exclusiva de un sistema de transmisiones aplicable



- 4 -

a la bomba objeto de la patente principal, cual sistema de transmisiones se caracteriza por la circunstancia de que llevan dispuesto uno o dos semibalancines con un ojal de corredera en el que se acopla un botón o rodillo de manubrio y llevando dichos semibalancines articuladas respectivamente las varillas de actuación de los émbolos de las bombas.

Sean cuales fueren las circunstancias que concurren con la esencialidad del objeto del certificado definida en la anterior reivindicación, cual objeto es:

"Una ampliación del objeto de la patente de invención número 91.262 para una bomba elevatoria de líquidos, expedida en 30 de Enero de 1925".

Consta la presente memoria de cuatro hojas foliadas, escritas por una sola cara.

Barcelona, 26 de Agosto de 1925.

P. p. de la razón social: ULLÉS y Compañía,

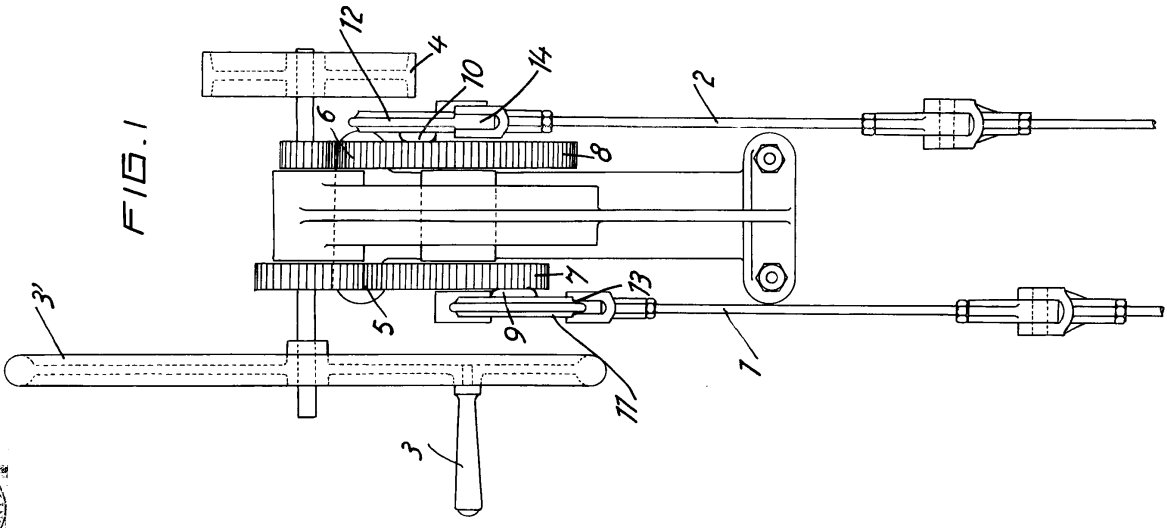
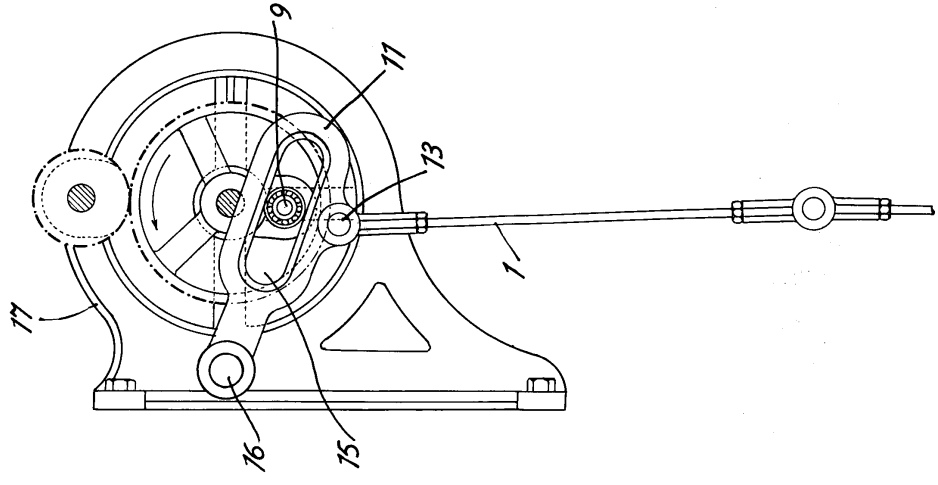


FIG. 1

FIG. 2



26 Agosto 26

Agostini

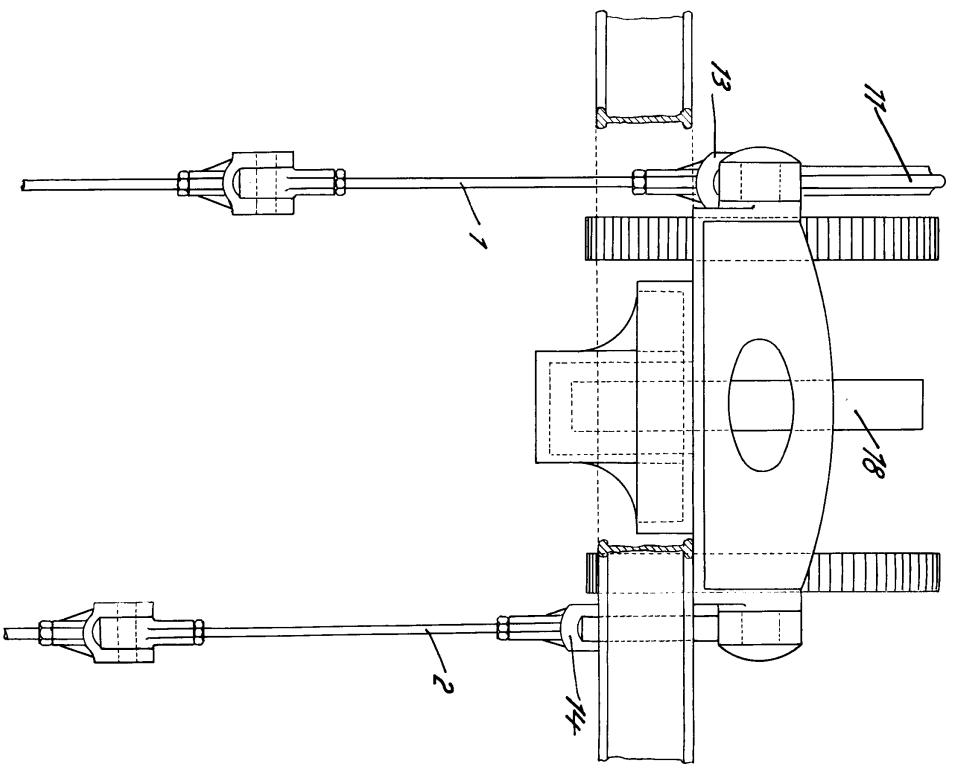


FIG. 3

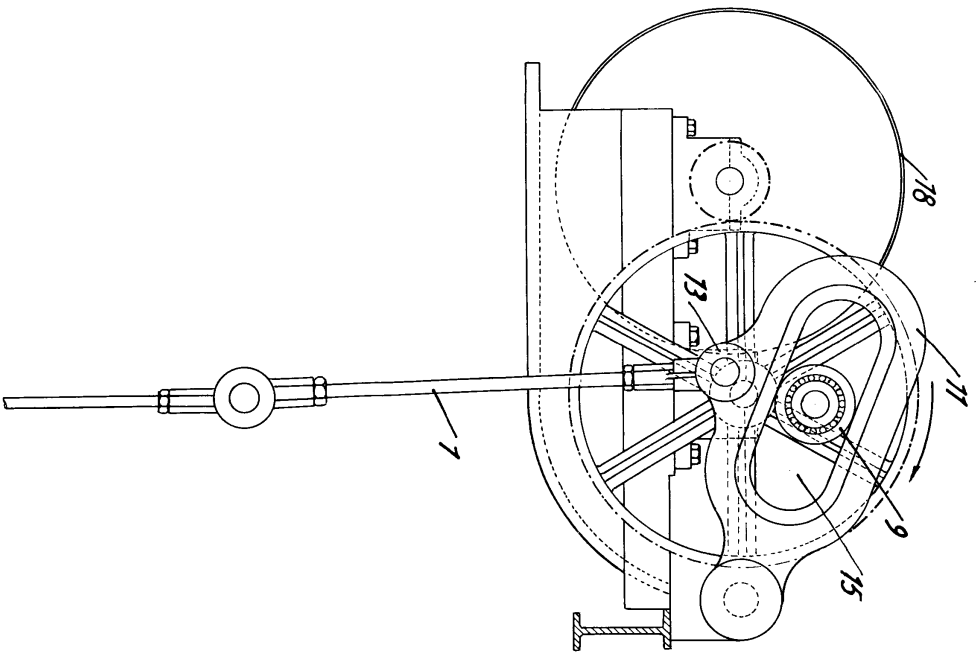


FIG. 4

26
 1
 26





FIG. 5

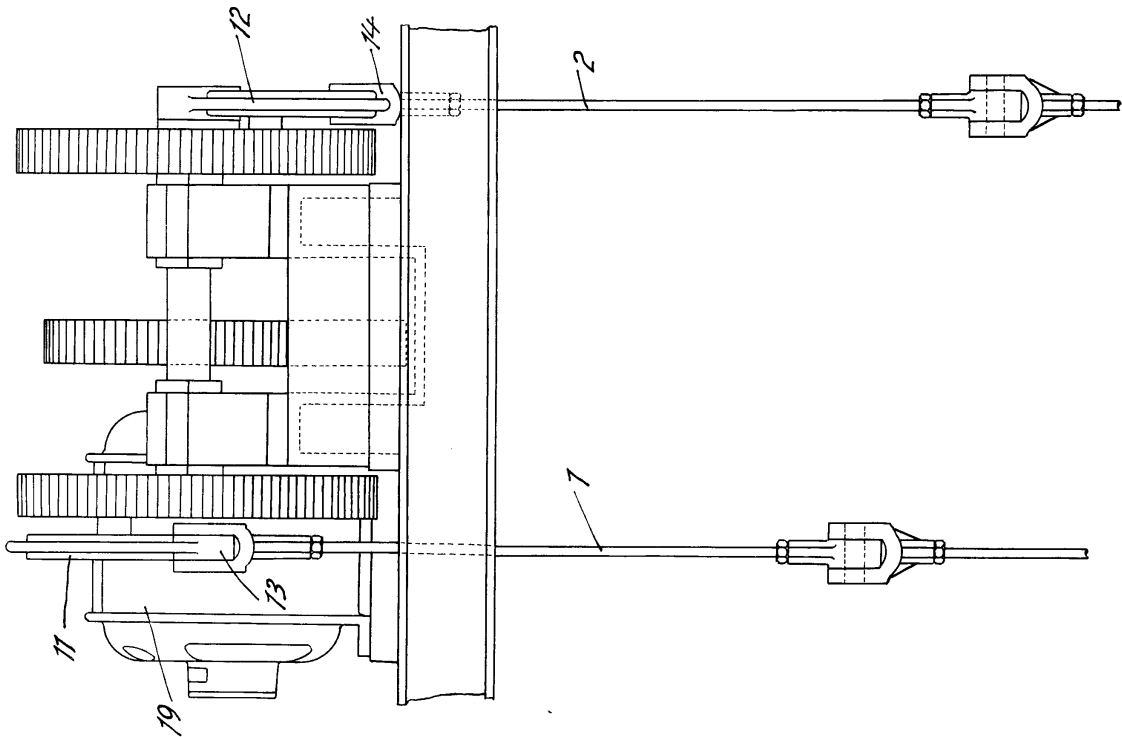
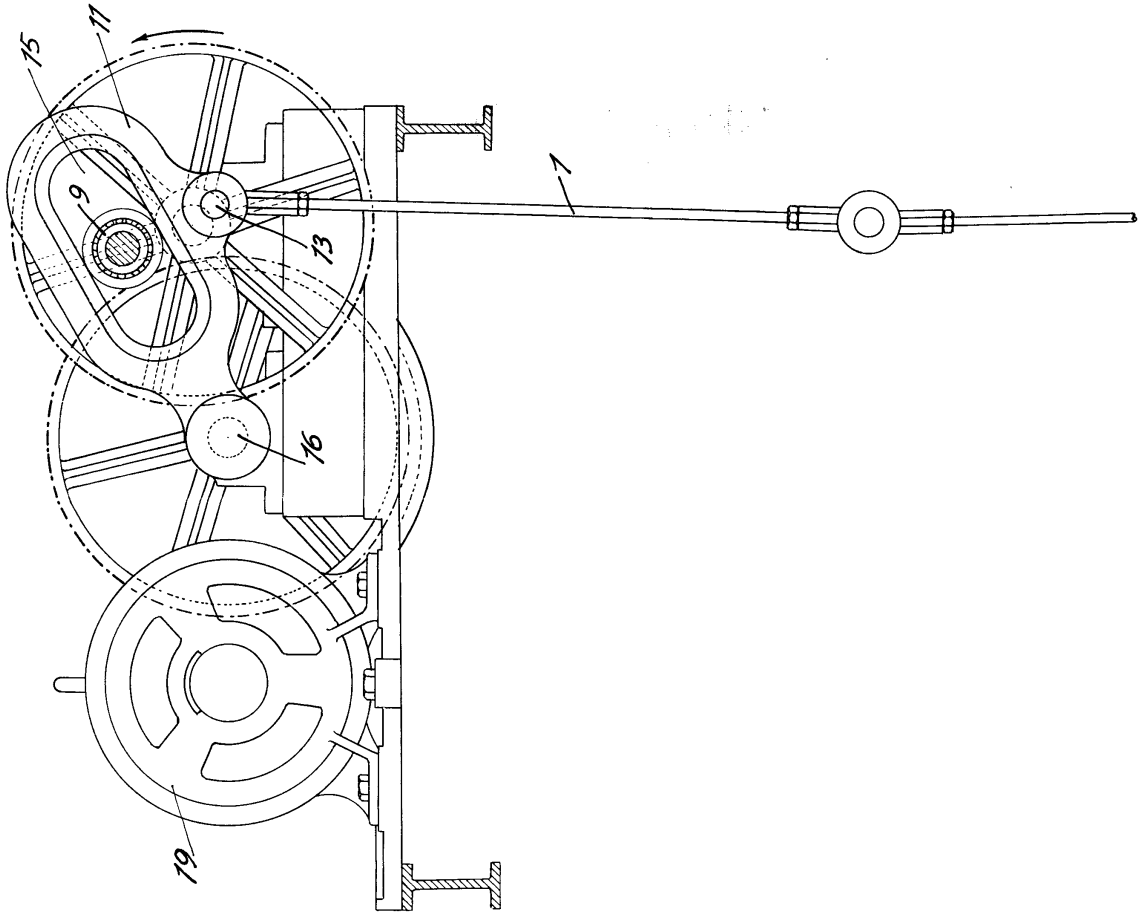


FIG. 6



26 August 25

[Handwritten signature]