



**MODELO DE UTILIDAD**

**94 975**

**MEMORIA DESCRIPTIVA**

**sobre:**

**"UN ENVASE HERMETICO PARA EL TRANSPORTE DE MATERIALES  
PULVERULENTOS, PASTOSOS O LIQUIDOS"**

**Solicitante: Don EMILIO CAMPOS GARCIA y  
Don JULIO CAMPOS GARCIA,  
de nacionalidad española, residentes en  
BARCELONA, Calle Gerona, 2.**



La presente solicitud se refiere a un envase hermé-  
tico para el transporte de materiales pulverulentos, pas-  
tosos o líquidos, del tipo de los que comprenden un envase  
propriadamente dicho, de cualquier material rígido, y un  
5 ferro de un material impermeable.

En los envases conocidos de este tipo, el citado  
ferro va dispuesto en el interior del envase rígido a  
manera de bolsa independiente. Tales bolsas son apropia-  
das, por ejemplo, para el envasado de productos alimenti-  
10 cios, tales como galletas, etc., en pequeños envases,  
pero no para el envasado de productos industriales en  
grandes envases, puesto que se rompen fácilmente durante  
la manipulación y el transporte.

El envase que constituye el objeto de la presente  
15 solicitud permite el envasado de toda clase de materiales  
pulverulentos, pastosos o líquidos, caracterizándose el  
mismo, esencialmente, porque su ferro está constituido  
por una bolsa cerrada, adaptada en su configuración ge-  
neral a la configuración interior del envase exterior  
20 rígido y provista en el contorno de su fondo y en el de  
su parte superior de sendas pestañas exteriores adaptadas  
para recubrir los bordes inferior y superior, respectiva-  
mente, de la pared lateral del envase exterior rígido  
mencionado y quedar aprisionadas entre dichos bordes y  
25 el fondo y tapa de éste, también respectivamente, así  
como por medio de correspondientes aros exteriores.

Otra característica del envase de que se trata con-  
siste en que la bolsa cerrada que constituye el ferro

94 975

27



mencionado está provista en su parte superior de una abertura de carga y vaciado, susceptible de ser obturada herméticamente por un dispositivo de cierre cualquiera.

5 El envase constituido de este modo no solamente es ligero, ofrece una elevada resistencia mecánica e impide todo escape del material envasado, que puede ser granular, en polvo, en pasta o líquido, sino que protege también el contenido contra la humedad.

10 En los dibujos adjuntos se ilustra, a título de ejemplo no limitativo, una forma de realización, mostrando:

La Fig. 1 un corte vertical del envase de que se trata; y

15 la Fig. 2 un detalle, a escala ampliada y también en sección, de la porción inferior de dicho envase enmarcada por la circunferencia II de la Fig. 1.

20 El envase representado está constituido por un cuerpo hueco de cualquier configuración deseada y de cualquier material rígido apropiado, por ejemplo de madera, cartón, virutas o fibras aglomeradas, etc. Dicho cuerpo hueco comprende una pared lateral 1, por ejemplo cilíndrica y reforzada mediante aros exteriores 2, un fondo 3 y una tapa 4. El fondo 3 y la tapa 4 están provistos de aros exteriores 3' y 4', respectivamente, para su fijación a  
25 la pared lateral 1 con empleo de clavos, grapas u otro medio, de manera en sí conocida. Estos elementos rígidos confieren al envase la necesaria resistencia mecánica. En el interior del citado envase rígido está alojado un



ferro constituido por una bolsa cerrada, de plástico por ejemplo y adaptada en su configuración general a la configuración interior del referido envase, designándose la pared lateral de esta bolsa con 5, el fondo de la misma con 6 y su parte superior con 7. En el contorno de su fondo 6 y en el de su parte superior 7 está dotada esta bolsa de sendas pestañas exteriores 5', 6' y 5', 7' que constituyendo prolongación, respectivamente, de la pared lateral 5, del fondo 6 y de la parte superior 7, están soldadas entre sí las de abajo y las de arriba y adaptadas para recubrir los bordes inferior y superior, también respectivamente, de la pared lateral 1 del envase y quedar aprisionadas entre dichos bordes y el fondo 3 y tapa 4 de éste, así como entre la pared lateral 1 y los aros exteriores 3' y 4'. La parte superior 7 de la bolsa mencionada está dotada de una abertura para el llenado y vaciado del envase, que puede ser obturada por un dispositivo de cierre cualquiera. En el ejemplo representado, la citada abertura está constituida por un cuello entrante 8, adaptado para la fijación de un tapón a presión o de rosca 9.

Se hace constar que todo cuanto no altere, cambie o modifique lo esencial del envase descrito puede quedar sometido a variaciones de detalle.

#### N O T A

El Modelo de Utilidad que se solicita recae sobre las siguientes reivindicaciones:

1ª.- Un envase hermético para el transporte de mate-

94 975

27 62



riales pulverulentos, pastosos o líquidos, comprendiendo un envase propiamente dicho, de cualquier material rígido, y un forro de un material impermeable, caracterizado porque dicho forro está constituido por una bolsa cerrada, adaptada en su configuración general a la configuración interior del envase exterior rígido y provista en el contorno de su fondo (6) y en el de su parte superior (7) de sendas pestañas exteriores (5', 6'; 5', 7') adaptadas para recubrir los bordes inferior y superior, respectivamente, de la pared lateral (1) del envase exterior rígido mencionado y quedar aprisionadas entre dichos bordes y el fondo (3) y tapa (4) de éste, también respectivamente, así como por medio de correspondientes aros exteriores (3', 4').

2<sup>a</sup>.- Un envase hermético según la reivindicación 1<sup>a</sup>, caracterizado porque la bolsa cerrada que constituye el forro mencionado está provista en su parte superior (7) de una abertura de carga y vaciado, susceptible de ser obturada herméticamente por un dispositivo de cierre cualquiera.

3<sup>a</sup>.- UN ENVASE HERMETICO PARA EL TRANSPORTE DE MATERIALES PULVERULENTOS, PASTOSOS O LIQUIDOS, tal y como queda describe y reivindicado en la presente memoria que consta de cinco hojas mecanografiadas por una sola cara y de una lámina de dibujos.

BARCELONA, 27 de Agosto de 1962.

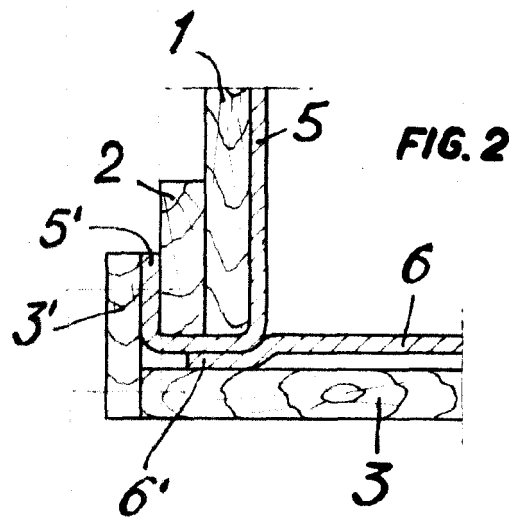
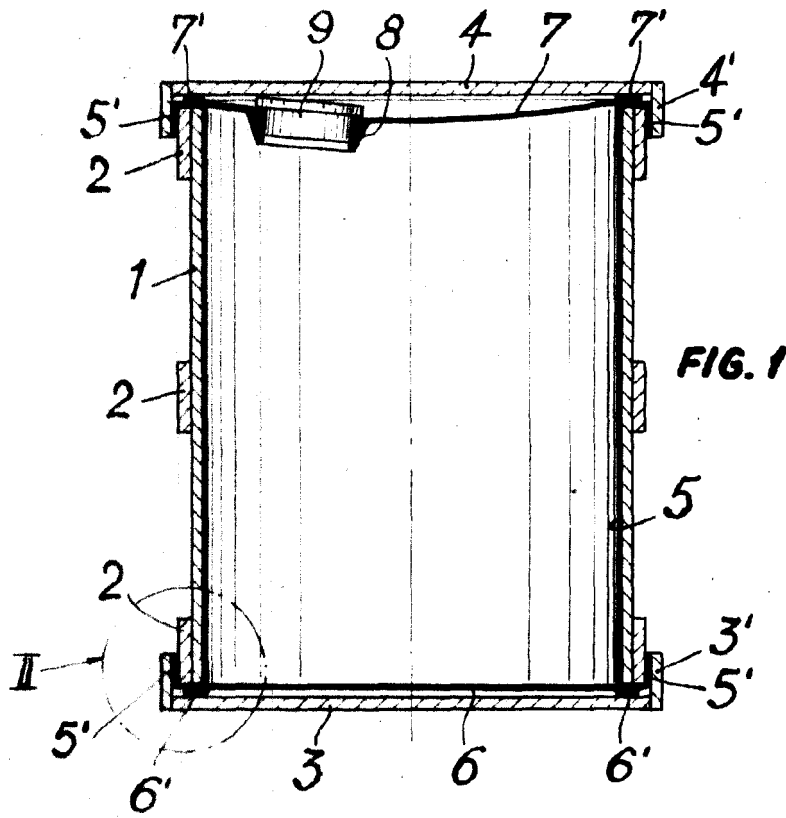
EMILIO CAMPOS GARCIA y  
JULIO CAMPOS GARCIA

P.P.

J. GOMEZ-ACEBO Y MODET

P.P.

ESCALA VARIABLE.



BARCELONA, 27 de Agosto de 1962  
EMILIO CAMPOS GARCIA y  
JULIO CAMPOS GARCIA  
P.P. J. GOMEZ-ACEBO Y MODET

P.P.