





transporte, ya que se trata de artículos de formas irregulares, que dejan espacios muertos en su almacenaje, y embalado, haciendo mas costoso su transporte, a la vez que presentan el inconveniente de imposibilitar la limpieza de sus puas, al estar éstas montadas en un cuerpo rígido. Tambien existen otros, que tienen el mango desmontable, para facilitar su transporte y almacenaje, pero continuan presentando el inconveniente de la limpieza de las puas, de suciedad y cabellos, ya que están montadas solidariamente a un cuerpo rígido e inflexible, además de que el ajuste del mango al cuerpo del cepillo es imperfecto y a base de fuertes presiones que precisan el concurso de un esfuerzo, tanto para su montaje, como para su desmontaje.

El cepillo que se solicita, elimina por completo y a plena satisfacción estos inconvenientes, puesto que reúne en un mismo artículo, las condiciones de ser desmontable el mango, para hacer mas cómodo y económico su almacenaje y transporte, consiguiendo un ajuste perfecto de todas sus piezas, con facilidad y rapidez, y además también es desmontable el cepillo propiamente dicho, de la placa de montaje, quedando las puas o mechones de cerdas, introducidos en una base flexible, y embutidos en la misma en unos agujeros que a tal efecto posee, siendo de fácil y cómoda limpieza de las suciedades que suelen alojarse entre las puas o mechones de cerda.

El nuevo cepillo a que nos referimos, consta esencialmente de tres piezas, placa soporte de montaje que será rígida, base flexible orificada para embutir las



cerdas o puas, o puas y cerdas y mango con una prolongación, que es realmente la que une y da solidez a todas estas piezas para formar una unidad de venta.

45 Para hacer mas fácilmente comprensibles las características de este cepillo, y de las diversas piezas que lo componen, se ha creído conveniente acompañar una lámina de dibujos, en la que a título de ejemplo se ha representado uno de estos cepillos desmontables, debiendo tenerse en cuenta que dichos dibujos no pueden  
50 ser tomados como una limitación de su protección, dado el carácter meramente aclaratorio con que se acompañan.

En los referidos dibujos la fig. 1 es una vista en planta, por la parte superior del conjunto del cepillo montado, siendo la fig. 2 una sección por A-B de la  
55 fig. 1, para que se aprecie la organización interna de sus piezas, así como su actuación. La fig. 3 es una vista en planta por la parte superior de la placa soporte de montaje y la fig. 4 una sección por C-D de dicha fig. 3. La fig. 5 cristaliza una vista también en planta y por  
60 la parte superior de las puas y su correspondiente base, haciéndose constar que igualmente podrán ser cerdas naturales o sintéticas, o bien cerdas y puas en el mismo cepillo, siendo la fig. 6 una sección por E-F de esta fig. 5, mientras que la fig. 7 materializa una vista lateral del mango con su prolongación y la fig. 8 una sección por G-H de esta fig. 7, o sea la parte correspondiente a la prolongación del mango, siendo la fig. 9 una  
65 sección de la base de los mechones o puas, en la que se observan los orificios que posee dicha base para embutir  
70 los mechones de cerda natural o fibras sintéticas, o bien



las puas o indistintamente ambos elementos.

75 Para localizar con rapidez sus partes principales, se ha recurrido a señalar éstas con acotaciones numéricas, de la siguiente forma: -1- es la placa soporte de montaje, -2- la base de las puas señaladas con -3- o mechones de cerda -15-, o ambos conjuntamente, -4- es el mango y -5- la prolongación del mismo. En la placa soporte -1- observamos un entrante -6- en cola de milano que se sitúa a la entrada de la propia placa que estará  
80 abierta, mientras que sus laterales poseen unas pequeñas paredes verticales -7- que convergen hacia su extremo -8- donde forman un pequeño espacio hueco no visible en los dibujos. En la propia placa -1- observamos también entre el entrante -6- y el extremo -8- un saliente alargado, a modo de nervadura de refuerzo, señalado con -9-.

85 En la pieza flexible correspondiente a las puas -3- y base -2- observamos unas pequeñas aletas -10-, en cuya base -3-, fig. 9, apreciamos unos pequeños agujeros -14- para embutir los mechones -15- de cerda natural o  
90 fibras artificiales, en cuya fig. 9 vemos que el cepillo propiamente dicho, podrá estar integrado por mechones y puas indistintamente, y aunque no se señala en los dibujos, lógicamente podrán ser también únicamente mechones de cerdas los que compongan dicho cepillo.

95 En el mango -4- es de destacar su prolongación -5-, que tiene por su parte superior un nervio de refuerzo -11-, y por su zona inferior, observamos un escalonamiento -12- y un saliente -13- en forma de cola de milano, y los bordes -14- de la propia prolongación,

100

Para montar las tres piezas se procederá de



105

110

115

120

125

130

la siguiente forma: manteniendo en la mano la placa soporte de montaje -1- que presenta un perfil de cierta curvatura, deslizaremos por el interior de sus paredes -7- la base -2- de las puas o mechones o ambos indistintamente, cuya base al ser flexible tiende a distenderse, quedando prisionera entre dichas paredes -7- y apoyándose las aletas -10- en la superficie de la placa -1-. Una vez efectuada esta unión, que es rápida y simple, introduciremos la prolongación -5- del mango -4- en el espacio existente entre la base -3- y la placa -1-. Al introducirse esta prolongación -5- el saliente en cola de milano -13- de que va dotada por su parte inferior, se ensamblará en el entrante -6- también en cola de milano de la placa -1-, ajustándose sólidamente estas piezas, y además el escalonamiento -12- y el borde -14- de la prolongación -5-, presionarán respectivamente sobre el borde de la aleta -10- y en el punto de confluencia de ésta con la base -2-, ajustándose fuertemente todas las piezas que componen a este cepillo, disposición ésta perfectamente visible en la fig. 2.

Descritas suficientemente las particularidades de este cepillo, tan solo nos resta consignar, la posibilidad de que varíen los materiales, coloridos, formas y dimensiones, empleados en la fabricación, siempre y cuando no sean capaces de alterar el fundamento del mismo, resumido en la siguiente

N O T A  
=====

Los puntos no conocidos ni practicados en España, que se reivindican en este Modelo de Utilidad, son:

12.- Cepillo desmontable para el cabello, ca-



135

racterizado, porque la placa soporte de montaje tiene un perfil de cierta curvatura, presentando en sus laterales mayores sendas paredes verticales que convergen hacia el extremo anterior de la propia placa, la cual en su superficie interior presenta en la zona posterior, libre de pared, un entrante en cola de milano.

140

2º.- Cepillo desmontable para el cabello, caracterizado porque la base flexible de las puas o mechones de cerdas, posee agujeros para embutir dichos elementos, cuya base flexible presenta en sus extremos una aleta horizontal, que se apoya en la superficie interior de la placa de la reivindicación anterior.

145

3º.- Cepillo desmontable para el cabello, caracterizado porque el mango presenta una prolongación anterior, con un perfil de cierta curvatura, que en su inicio tiene una sección semicircular, continuandose en un cuerpo aplanado que por su parte inferior presenta un escalón que ocupa toda su longitud y un saliente en cola de milano, que ensamblará con el entrante de la placa soporte de la reivindicación primera. Y

150

4º.- "CEPILLO DESMONTABLE PARA EL CABELLO", de conformidad en un todo en lo esencial y fines industriales a lo descrito en la precedente memoria descriptiva y gráficamente representado en los adjuntos planos para su mejor comprensión.

155

Esta memoria consta de SEIS hojas mecanografiadas por una sola cara a doble espacio en 155 líneas.

Madrid, 25 de agosto de 1962

Por autorización del interesado.

94933

Fig. 1

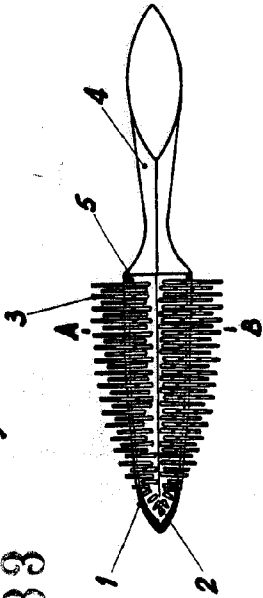


Fig. 3

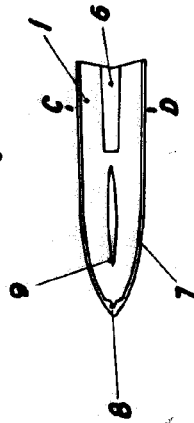


Fig. 5

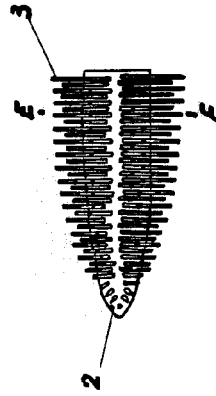


Fig. 7

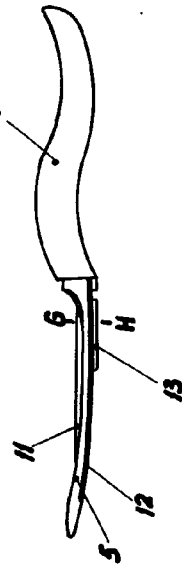


Fig. 2

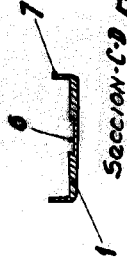
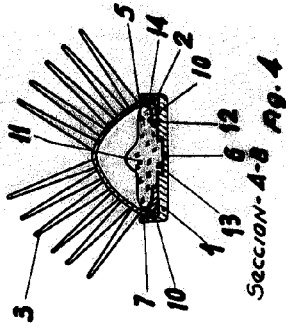
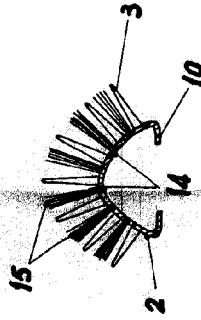
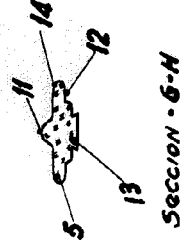


Fig. 9



Seccion-E-F  
Fig. 8



Escala Variable  
MADRID, AGOSTO, 1962  
P.A.

Seccion-G-H

