



- 8 AUG 1962

94550

94550

MEMORIA DESCRIPTIVA
DE UNA PATENTE DE MODELO DE UTILIDAD POR VEINTE AÑOS EN ESPAÑA
A FAVOR DE DON RAMON MARTI CEBOLLERO, DE NACIONALIDAD ESPAÑOLA
RESIDENTE EN BARCELONA, Julio Verne 15
s o b r e:
UN SOPORTE PUBLICITARIO.



5.- El presente modelo de utilidad hace referencia a un soporte publicitario, que constituye un elemento fundamentalmente anunciador, al propio tiempo que posee un determinado espacio apto para contener una cantidad de envases pequeños de cualquier artículo, que si no alcanza a ser depósito almacenador, desempeña a plena satisfacción el cometido exhibidor de los tipos y tamaños de empaquetaduras que más convenga tener permanentemente a la vista del público.

10.- La novedad característica y esencial de éste soporte, en el aspecto decorativo, es la de tomar la apariencia de un saco que dentro de un terminado tamaño, siempre dá la sensación de gran volúmen y exuberancia, mostrando por su boca abierta y de bordes recojidos, la parte visible de los envases que lo llenan aparentemente, puesto que la realidad es que la casi totalidad del saco ficticio, se halla ocupada por el armazón, que es donde radica su condición de plegable para el transporte, y sus verdaderas particularidades de objeto decorativo de propaganda.

15.- Seguidamente y para dar a conocer detalladamente la exacta estructura del soporte y ampliar lo expuesto anteriormente, se describe con la ayuda y referencia del gráfico adjunto en el que se ha reproducido un caso de realización del modelo.

20.- En el plano, la Figura 1ª., representa el armazón central del soporte, visto en perspectiva.

25.- La Figura 2ª., esquematiza en vista seccional, el desarrollo y plegado del mismo armazón.

La Figura 3ª., dibuja en planta superior, el aspecto del armazón en posición abierta.

Y la Figura 4ª., representa en perspectiva el aspecto definitivo del soporte en pleno uso.

30.- El armazón que venimos nombrando está constituido por una placa (5) de forma rectangular en posición vertical, tal como se dibuja en la Fig. 1ª, la cual en las dos aristas menores posee



solidariamente dos solapas (6) y (6a) en la superior, y (7 y 7a) en la inferior, dotadas de movilidad basculante para facilitar su plegado y extensión.

5.- Por la Figura 3a., que dibuja las solapas superiores vistas en planta, se comprueba la forma de semi-óvalo con que entre las dos trazan el contorno natural en que se podrá apoyar otra placa de material apropiado (8) con la que se rodee el montante creado por el armazón (5) dando un punto de contacto y respaldo para la arpillera (9) que es la que cubre exteriormente el conjunto completando su apariencia de saco y la sensación de lleno, precisamente porque esta última placa (8) es la que tensa la arpillera, sustituyendo el vacío existente en realidad en el interior del saco fingido.

10.- La Figura 2a., en la que las líneas de puntos demuestran la posición última a que se llega, al desplegar las solapas (6 y 7) en el sentido de las flechas, muestra la forma en que las pestañas auxiliares (10 y 11) existentes complementariamente en los bordes de las referidas solapas, sirven para adherirse a la plancha exterior (8) sujetándola de manera que superiormente pueda formarse la bandeja o espacio (12) en que se sitúan las piezas que se exhiben (13) colocadas a granel aparentemente, pero con técnica demostrativa de que llenan el saco por debajo de los pliegues (14) de sus bordes, como se muestra en la Fig. 4a.

15.- Finalmente para facilitar el desarmado o plegado del armazón, las diversas solapas, cuentan con orificios o trepanaciones (15 y 16), que tirando de ellos dan lugar a vencer la inercia de su movilidad.

20.- Todas las variaciones de detalle en, dimensión, calidad y distribución de letreros marcas y leyendas, no alterarán la esencialidad del modelo.

NOTA

25.- En resumen, la presente solicitud recaerá sobre las siguientes reivindicaciones,

30.-



- 5.- 1ª.- Un soporte publicitario, que se caracteriza por adoptar la estructura irregular que reproduce la forma de un saco lleno y abierto por su boca superior, de modo que deje visible en el ámbito de la misma una cantidad de paquetes y envases normales de un producto determinado.
- 10.- 2ª.- Un soporte publicitario, caracterizado por tener, como armazón fundamental del mismo, una placa de material rígido de contorno rectangular vertical, de la que son solidarias en cada una de sus aristas superior e inferior, dos pestañas, una a cada lado, de configuración semi-ovalada las cuales son susceptibles de abatirse, y estan destinadas a componer las dos bases del prisma de contorno oblongo para recibir sobre ellas como gúfa y sostén a una segunda plancha auxiliar y flexible que a modo de superficie de revolución, simula el volumen del saco que se reproduce.
- 15.- 3ª.- Un soporte publicitario, según la reivindicación 1ª., caracterizado porque el cuerpo ovoidal resultante, se recubre exteriormente por medio de una capa adecuada de arpillera formando saco que se eleva hasta los bordes superiores de la placa interior, donde dichos bordes se arrollan sobre simismos simulando la abierta boca por donde se hace visible una parte del contenido de envases menores.
- 20.- 4ª.- Un soporte publicitario, caracterizado porque el armazón que se cita en la reivindicación 2ª., deja entre sus solapas superiores y el borde superior de la plancha vertical que la circunda, un espacio que es el destinado para recibir la cantidad de piezas-envases auténticos con que se llena la simulada boca del saco, dando la sensación de volumen lleno, mientras que la parte inferior de la referida base, permanece vacia y neutralizada dando ligereza y maniobrabilidad al soporte total.
- 25.- 5ª.- Un soporte publicitario, según las reivindicaciones anteriores caracterizado porque las solapas abatibles que se citan presentan accesoriamente para facilitar su plegado, unas segun-
- 30.-



962

das pestañas de dobles para su fijación, al mismo tiempo que aberturas u orificios auxiliares de la maniobra.

6a.- UN SOPORTE PUBLICITARIO.

5.- Según se describe en la presente memoria que consta de cinco hojas escritas a máquina por una sola cara y dibujos.

Madrid a 3 de agosto de 1962

Francisco Javier Plaza
P. E.

94550

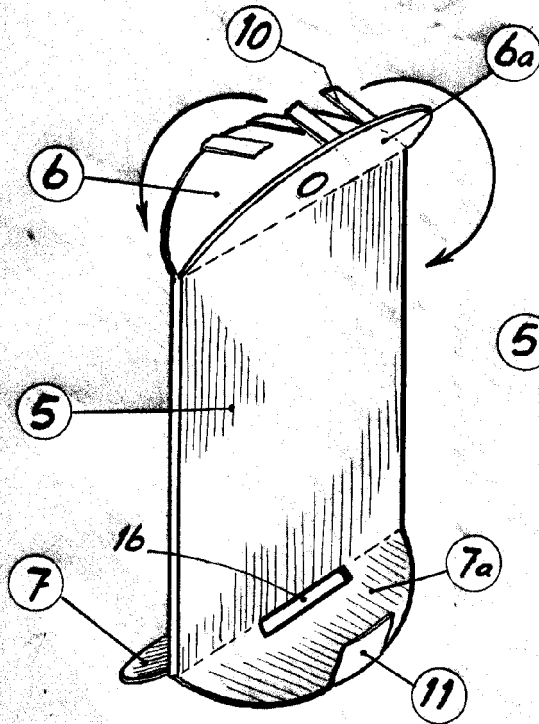


fig.1

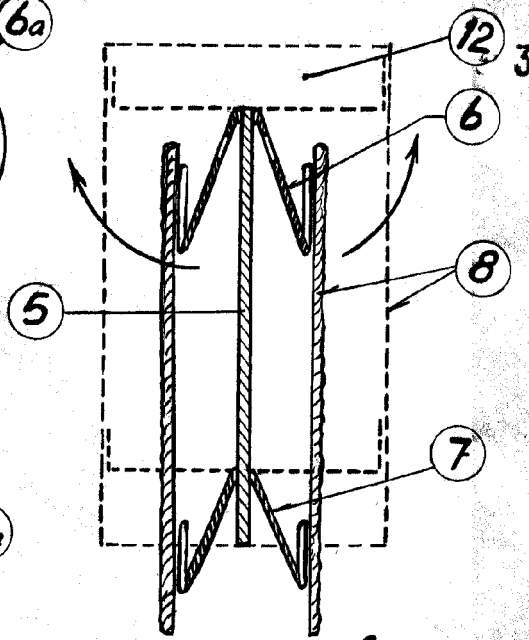


fig.2

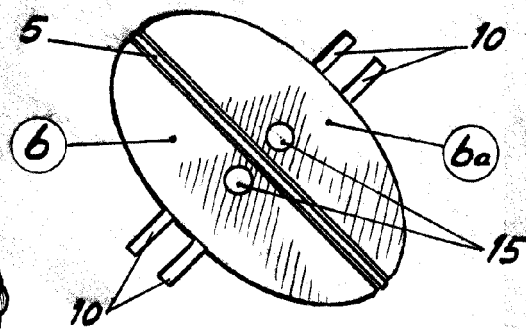


fig.3

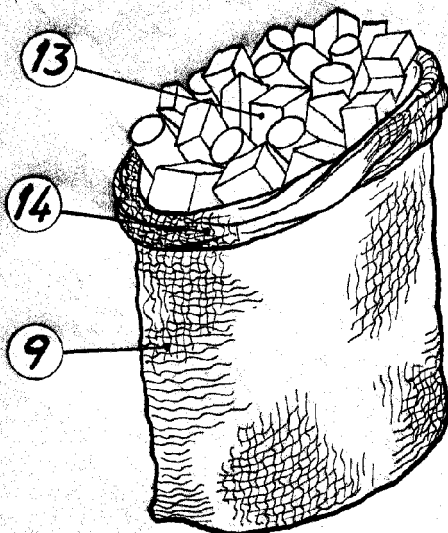


fig.4

Escala variable

Francisco Javier Plaza
P. P.

