



94490

94490

MODELO DE UTILIDAD

por 20 años

por "UNA CAJA DE SOPORTE PARA PILAS SECAS", a favor de LAVIS, S.A., de nacionalidad española, domiciliada en Barcelona, Industria, 330, planta 5ª.

=====

MEMORIA DESCRIPTIVA

Este Modelo de utilidad se refiere a una caja de soporte para pilas secas del tipo aplicable a la alimentación de aparatos radiorreceptores portátiles y otros aparatos electrónicos similares que requieren una fuente de energía a base de acumuladores de baja capacidad eléctrica.

Esta caja de soporte para pilas secas soluciona algunos de los inconvenientes que más frecuentemente se presentan en las cajas de tipos actualmente conocidos,

71 30



tal como la pérdida de contacto de las pilas con los bornes fijos de la caja de soporte al variar la longitud de dichas pilas entre ciertos límites, por variar la marca de las mismas o incluso dentro de una misma marca y tipo, para compensar las diferencias que se presentan de unas a otras.

Por lo demás, esta caja soporte para pilas secas presenta notables características de simplicidad constructiva que permiten su fabricación a bajo coste.

10           Esencialmente consiste el presente Modelo, en una caja de soporte para pilas secas, constituida por un cuerpo principal que integra la base y un conjunto separador para las diferentes pilas individuales, quedando montadas las plaquitas de conexión de las pilas para su disposición en serie, en el fondo de la caja y existiendo una tapa que ajusta superiormente en el conjunto separador y que queda en contacto con un extremo de las pilas, llevando montados los bornes exteriores necesarios para la conexión del aparato eléctrico y quedando fijada dicha tapa por medio de un tornillo pasante que permite presionar la misma sobre las pilas con independencia de la longitud de estas, asegurando el contacto en combinación con unas piezas laminares basculantes dispuestas en el fondo de la caja.

25           Para su mejor comprensión, se adjunta, a título de ejemplo, un dibujo representativo de una caja de soporte para pilas secas realizada de acuerdo con el presente Modelo.

30           Las figuras 1 y 2 son secciones de la caja por su eje longitudinal y según planos perpendiculares.

La figura 3 es una sección transversal de la propia



caja y la figura 4 es un detalle en sección según el plano B-B de la figura 3.

Las figuras 5 a 8, son detalles de la tapa.

5 Según tales figuras, el presente Modelo estriba esencialmente en una base de soporte y conjunto separador axial constituido por dos piezas simétricas obtenidas por moldeo, cada una de las cuales posee una base -1- con un reborde periférico -2- y un conjunto separador integrado por un saliente axial -3- del que emergen las expansiones -4- y -5- opuestas entre sí y la expansión -6- de tipo asimismo laminar y que es perpendicular a aquella, teniendo en planta, una configuración de "T". La otra mitad posee una base de tipo similar -1'- y expansiones -4'- y -5'- que quedan enfrentadas a las -4- y -5-, existiendo una unión por machihembrado de una pieza con otra mediante unos salientes cilíndricos que presenta cada una de ellas, que encajan con unos entrantes de igual forma de la otra pieza. En la cara de coincidencia de ambas mitades puede asimismo efectuarse una unión por encolado de ambas mitades.

15 Las expansiones -4- y -5- y las coincidentes -4'- y -5'- poseen unas escotaduras superiores -7- y -8- para guiar el montaje de la tapa -9- de la caja, la cual presenta unos nervios interiores -10- y -11- que llegan a encajar con dichas escotaduras.

25 La fijación de la tapa -9- con el conjunto de base y separador mencionado, se hace por medio de un tornillo -12- que rosca en una tuerca -13- ocluida en la masa de dicho separador, de modo que la posición de ajuste de la tapa corresponde a aquella para la cual dicha tapa entra en contacto con las pilas montadas en los aloja



mientos constituidos por el conjunto separador y la base, que son cuatro en el ejemplo mostrado en el dibujo.

5 Para efectuar las conexiones de las distintas pilas entre sí, en el fondo de la caja existen unas plaquitas basculantes de conexión -14- y -15- que atraviesan los tabiques -4-4'- y -5-5'-, poseyendo embuticiones extremas para mejor contacto con las pilas. Asimismo, la tapa -9- posee una placa contactora curvada -16- y unos bornes de contacto -17- y -18- que se prolongan al exterior para la  
10 conexión del aparato eléctrico. Para el guiado de la pieza de conexión portadora de los bornes que encajan con los -19- y -20 de la tapa -9-, ésta última posee un nervio -21- de forma peculiar, que guía la colocación de dicha pieza.

15 Todo cuanto no afecte, altere, cambie o modifique la esencia de la caja descrita, será variable a los efectos del actual Modelo de utilidad.

N O T A.

20 Se reivindica como objeto de este registro por Modelo de utilidad:

1.- Una caja de soporte para pilas secas, caracterizada esencialmente por estar constituida por una base de soporte de las pilas dotada de un reborde periférico y de la que se prolonga un conjunto separador de las mismas,  
25 integrado por un saliente central en disposición axial, del que se prolongan cuatro tabiques perpendiculares a los lados de la caja, determinando los compartimientos de las pilas y siendo atravesados dos de ellos, por unas plaquitas contactoras basculantes, dispuestas muy cerca de  
30 la base de soporte.

2.- La propia caja de la reivindicación anterior, caracte



5 terizada porque el conjunto separador recibe una tapa superior que ajusta con los extremos superiores de dos tabiques separadores opuestos, mientras que el ajuste con los otros dos tabiques se lleva a cabo por coincidencia de unos salientes de la propia tapa, con sendas escotaduras de los tabiques, siendo atravesada dicha tapa por un tornillo central de fijación que rosca en una tuerca oculta en la masa del conjunto separador y siendo portadora la propia tapa, de una plaquita interna de conexión y dos bornes que se prolongan exteriormente en los elementos de conexión de un aparato eléctrico.

15 3.- La propia caja de las reivindicaciones anteriores, caracterizada esencialmente porque el conjunto de la base de soporte y el separador intermedio, queda integrado por dos piezas simétricas según un plano, cada una de las cuales posee una base dotada de un ala periférica y unos tabiques salientes de configuración en "T", quedando unidas ambas piezas, por machihembrado de unos entran-  
20 tes y salientes de las caras de contacto y encolado de las mismas.

Sean cuales fueren las circunstancias que concurren en la esencialidad del Modelo de utilidad definido en las anteriores reivindicaciones, cuyo objeto es:

4.- "UNA CAJA DE SOPORTE PARA PILAS SECAS".

25 Consta la presente memoria de cinco hojas foliadas, mecanografiadas por una sola cara y del dibujo adjunto.

Barcelona, once de julio de mil novecientos sesenta y dos.

P.A. de LAVIS, S.A.,

04490

HOJA UNICA

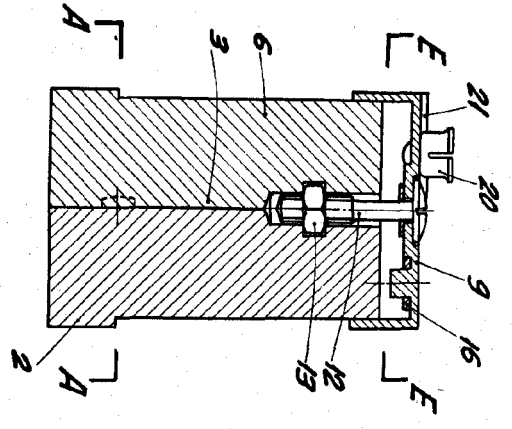


Fig. 1

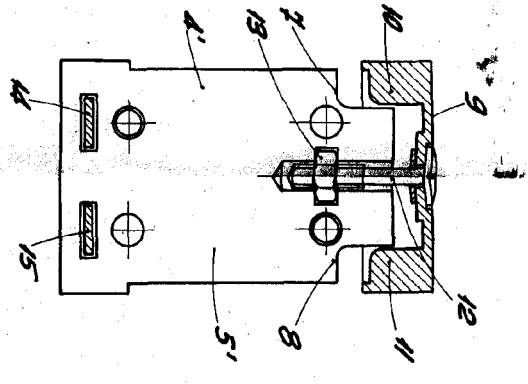


Fig. 2

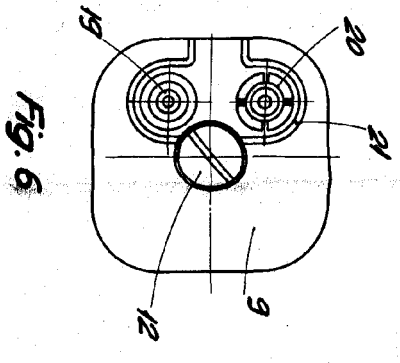


Fig. 6

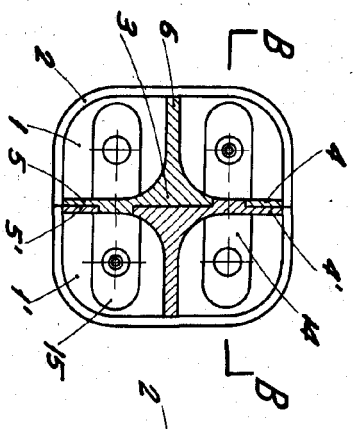


Fig. 3

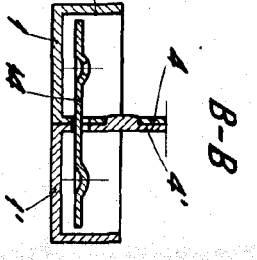


Fig. 4

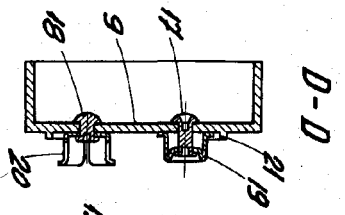


Fig. 5

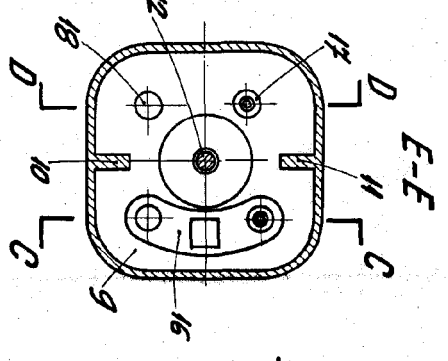


Fig. 7 BARCELONA, 11 JULIO DE 1962 P.A.

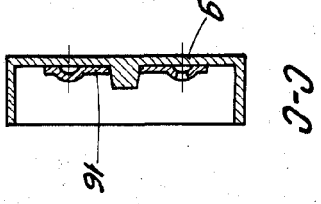


Fig. 8

ESCALA VARIABLE

*[Handwritten signature]*

