

94390-



9439R

MODELO DE UTILIDAD

por 20 años

por "UN TIRADOR PARA PUERTAS", a favor de D. José M^a Oró Serlé, de nacionalidad española, domiciliado en Barcelona, Pasteur, 38, bajos.

=====

MEMORIA DESCRIPTIVA

Se refiere el presente Modelo de utilidad a un nuevo tipo de tirador para puertas, que aporta sensibles mejoras sobre los tiradores actualmente conocidos, sobre todo en lo que hace referencia a su fabricación y elementos cons-

5. tituyentes.

Como es sabido, hasta el momento la fabricación de tiradores para puertas venía haciéndose bien partiendo de un material metálico, bien partiendo de uno inyectado como es por ejemplo el plástico. Ambos sistemas presentan in



- dudablemente sus ventajas e inconvenientes, pero de éstos el más notable es que mientras con los tiradores metálicos se consigue una gran resistencia encareciendo el precio de coste y no aportando mucha estética ni vistosidad al conjunto, con los fabricados en plástico se logra gran vistosidad y baratura, pero con detrimento de las características de resistencia necesarias en tal tipo de elementos.

- El presente Modelo se aprovecha de las ventajas de ambos, eliminando al mismo tiempo los inconvenientes citados, sin más que disponer en el interior de un tirador fabricado en material plástico, un alma metálica de refuerzo, la cual no solo soporta golpes sino también flexiones indebidas.

- Como se comprende, con tal disposición se pueden conseguir los mismos efectos de estética y resistencia, características de los dos tipos de tiradores que actualmente existen en el mercado, sin alteración apreciable del precio de coste de los mismos.

- Esencialmente, se caracteriza el presente tirador porque siendo de los de manija y pomo extremo, dispone en cada uno de dichos elementos, un refuerzo metálico de configuración adecuada a cada uno de ellos, poseyendo entre ambos refuerzos un vástago longitudinal con múltiples orificios, por los que es susceptible de introducirse un pasador transversal de posición regulable según la anchura de la puerta.

- Para mejor comprensión de las descripciones se adjunta a la presente memoria un dibujo que, a título de ejemplo explicativo, representa un tirador para puertas realizado de acuerdo con el presente Modelo.

En dicho dibujo, la figura 1 es una sección longitudi



nal completa del tirador en cuestión montado en la hoja de una puerta.

Las figuras 2 y 3 se corresponden con sendos cortes transversales de la figura 1 por A-A y C-C respectivamente.

5. Las figuras 4 y 5 muestran dos detalles en sección de las figuras 2 y 3 por B-B y D-D respectivamente.

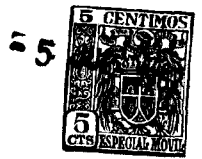
Según tales figuras, consiste el presente Modelo en un tirador constituido por dos escudos -1- y -2- que dispuestos a ambos lados de la hoja de una puerta -3- son portadores de una manija -4- y de un pomo -5- fabricados, así como los propios escudos, en material inyectado, y dotados interiormente de sendos refuerzos metálicos de configuración adecuada a cada uno de ellos.

10. El refuerzo metálico de la manija -4- queda constituido por un cuerpo tubular -6-, abierto por sus bases, tres de cuyas caras se acodan perpendicularmente, por uno de los extremos del propio tubo -6-, en un largo tramo -7-.

20. El refuerzo correspondiente al pomo -5- lo constituye otro cuerpo tubular -8- abierto asimismo por sus bases, dos de cuyas caras opuestas se curvan hacia afuera en sendos tramos -9- y -10-, constituyendo una conformación del susodicho refuerzo, en forma de "E".

25. Por entre los cuerpos tubulares -6- y -8- se dispone un vástago longitudinal -11-, dotado de múltiples orificios transversales -12-, en los que es susceptible de introducirse un pasador -13-, de posición regulable según la anchura de la puerta.

30. El referido vástago -11-, irá fuertemente introducido a presión en el cuerpo tubular -8-, yendo montado con cierta holgura sobre el tubo -6-, para permitir la regulación antes mentada.



Todo cuanto no afecte, altere, cambie o modifique la esencia del tirador descrito será variable a los efectos del actual Modelo, pudiendo ser asimismo variable la forma de la sección de los refuerzos que en el dibujo se ha representado cuadrada a título de ejemplo.

5.

N O T A.

Se reivindica como objeto de este registro por Modelo de utilidad:

10. 1.- Un tirador para puertas, caracterizado esencialmente porque siendo de los de manija y pomo extremo, dispone en cada uno de dichos elementos de un refuerzo metálico interno, en uno de los cuales queda fijado el extremo de un vástago longitudinal, cuyo otro terminal discurre holgadamente por el otro refuerzo, el cual es susceptible de ser atravesado por un pasador transversal introducible al mismo tiempo en uno de los múltiples orificios que posee en dicho extremo el propio vástago, pudiendo regularse la posición de dicho pasador, según la anchura de la puerta.
15. 2.- El propio tirador de la reivindicación anterior, caracterizado asimismo porque el refuerzo metálico correspondiente a la manija está constituido por un cuerpo tubular, abierto por sus bases y tres de cuyas caras se acodan, perpendicularmente en un largo tramo por uno de los extremos del propio tubo; mientras que el refuerzo correspondiente al pomo lo forma un cuerpo tubular, asimismo abierto por ambas bases, y dos de cuyas caras opuestas se curvan hacia afuera en sendos tramos que dan al propio refuerzo una configuración en "T".
20. Sean cuales fueren las circunstancias que concurren en la esencialidad del Modelo de utilidad definido en las
- 25.
- 30.



anteriores reivindicaciones, cuyo objeto es:

3.- "UN TIRADOR PARA PUERTAS".

Consta la presente memoria de cinco hojas foliadas, mecanografiadas por una sola cara y del dibujo adjunto.

5. Barcelona, cinco de julio de mil novecientos sesenta y dos.

P.A. de D. José Ma Oró Serlé,

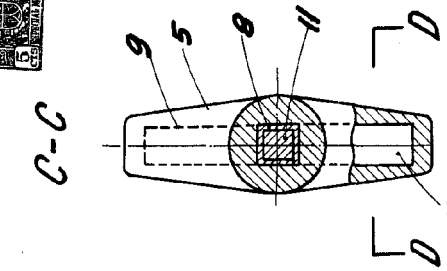
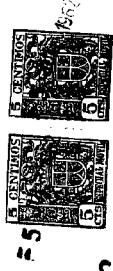


Fig. 3

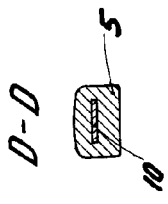


Fig. 5

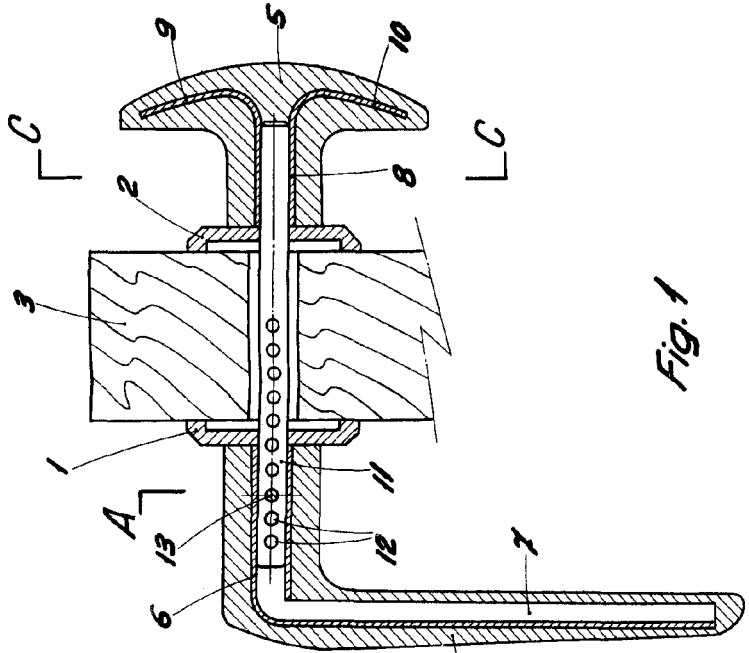


Fig. 1

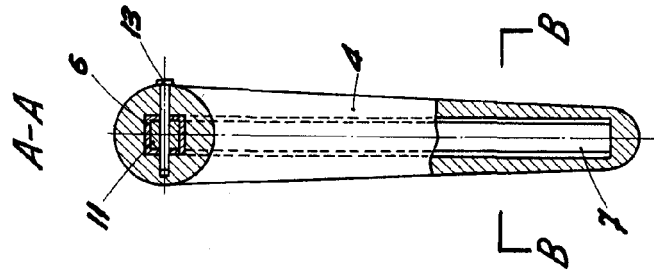


Fig. 2

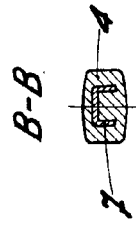


Fig. 4

BARCELONA, 5 JULIO DE 1962
P.A.