

94348



MEMORIA DESCRIPTIVA

que se acompaña a la solicitud de

UN MODELO DE UTILIDAD

a favor de Hijos de Enrique Vera, S.L., entidad española, domiciliada en ELIDA(Alicante), Liberación 1,

por:

"UNA MALETA MUESTRARIO DE CALZADO"



5

Se refiere la presente Memoria a una maleta muestrario de calzado especialmente apta para ser utilizada por los viajeros y corredores de dicho artículo a quienes se facilita su trabajo notablemente pudiendo transportar y exponer comodamente los diferentes modelos que se establecen de una manera ordenada y atractiva.

Por otra parte, mantiene el calzado muestra fijo en el lugar en que se desee dentro del orden del muestrario, tanto



23 JUL 1962

10

en el momento de ser expuesto, como en el transporte del mismo, con lo que se consigue, que la duración de los elementos componentes del muestrario en cuestión, sea mayor y su deterioro, incomparablemente menor que con cualquiera de los métodos con que hoy se realiza la exposición del mismo.

15

El elemento fundamental de la maleta muestrario aludida consiste en unos dispositivos de soporte alojados interiormente cada uno de los cuales consta de una barra que atraviesa unos puntos de giro solidarios de una de las caras interiores de la maleta y sobre los cuales puede girar la barra libremente, en el momento de ser accionada por medio de una palanca fija a la misma en uno de sus extremos.

25

Al girar la barra arrastra en su movimiento unos soportes transversales a la misma, fijos a ella, y provistos en su extremidad de unos tetones, en los que se acopla a presión, los orificios reguladores de la tensión de unas bandas de material elástico que sujetan el calzado contra la tapa o fondo de la maleta muestrario.

30

Debido a la ligera elasticidad de la palanca extrema de la barra aquella puede ser acoplada a una pletina doblada solidaria de la cara interior de la maleta con el fin de fijar la barra en una posición en la cual las tiras elásticas aprietan el calzado contra dicho fondo impidiendo de esta forma en que los pares de calzado se mezclen unos con otros.

35

El conjunto de barra puntos de giro, piezas solidarias de la barra con tetones salientes y palanca de accionamiento y pletina de fijación, se completa con un listón de sección triangular, soporte de los tacones del calzado que evita el deslizamiento del mismo estando la superficie de apoyo en posición inclinada.

24348



40

La maleta puede estar dotada de varios dispositivos como los indicados, tanto en la caja como en la tapa dependiendo esto únicamente de las dimensiones de la misma.

45

A continuación se hará una descripción completa de la maleta muestrario aludida con referencia a los planos que se acompañan, en los cuales se representa, a simple título de ejemplo, no limitativo, una forma preferente de realización susceptible de todas aquellas modificaciones de detalle que no supongan una alteración fundamental de sus características esenciales.

En dichos dibujos:

50

La figura 1.- Representa en planta una vista interior de la caja de la maleta provista de doble dispositivo de sujeción de los zapatos.

La figura 2.- Una sección transversal de la maleta muestrario con dispositivos acoplados en tapa y caja.

55

La figura 3.- Un detalle en perspectiva del dispositivo de sujeción.

La figura 4.- Un detalle de la pieza elástica.

60

Según el ejemplo de ejecución representado la aludida maleta muestrario consta de dispositivos de sujeción de los zapatos, constituidos cada uno de ellos por una barra (3) de longitud algo menor que el ancho de la maleta a que se acople (1) provista de unas piezas (5) solidarias a la barra (3).

La mencionada barra es susceptible de girar libremente, y a su vez es mantenida por unas piezas de giro (4) sujetas al fondo de la maleta por medios de sujeción adecuadas.

65

Una palanca (7) fija a un extremo de la barra acciona esta una vez que se ha desprendido por su elasticidad transversal de una pletina doblada (8) de fijación del conjunto en posición de cerrado o de exposición del muestrario.

94348

23



70

Las piezas de sujeción del calzado (5) solidarias de la barra (3) provistas en sus extremos opuestos a los de acoplamiento a la barra de unos tetones (6) simétricamente colocados respecto a su eje longitudinal.

75

Los elementos de sujeción de los puntos de giro (4) van disimulados por una pieza de sección transversal triangular (2) que sirve para soportar los tacones del calzado en la forma indicada en la figura 2.

80

Completa el conjunto del soporte que nos ocupa una pieza (9) de material elástico, provista de dos estrechamientos progresivos hacia sus extremos (10) que presentan una serie de orificios (11) los cuales debido a su elasticidad son susceptibles de alojar los tetones (6) regulando la distancia de la pieza elástica entre ellos y por tanto la tensión ejercida por la misma para la sujeción del calzado tal y como se representa en la figura 2.

85

El fondo de la maleta se recubre de una plancha de material elástico (12) que permite el perfecto apoyo del calzado sin dañar el material en que está realizada.

90

Descritos los elementos constitutivos del invento que nos ocupa y dispuestos según el dibujo adjunto, el funcionamiento del mismo es el siguiente:

95

Primeramente se colocan los pares de calzado de forma que coincidan entre las piezas de tetones, estando estas levantadas una vez que se han accionado por medio de la palanca de accionamiento del conjunto.

Entonces, y teniendo en cuenta que los tacones queden en la cara vertical de la pieza triangular se bajan dichas piezas por medio de la palanca.

Con ello los zapatos quedarán cazados entre la pieza



100

elástica y el fondo de la maleta en que se ha montado el soporte.

La regulación de la presión de la pieza elástica sobre los zapatos se realiza por medio del acoplamiento de los orificios de la misma en los tetones de las piezas respectivas.

105

Los términos en que queda redactada esta Memoria son ciertos y fiel reflejo del objeto descrito, debiéndose tomar con carácter amplio y nunca en forma limitativa.

N O T A

110

1ª.- Una maleta muestrario de calzado caracterizada porque en sus planos interiores de fondo y tapa tiene acoplados unos dispositivos de soporte para la sujeción de los zapatos, cada uno de los cuales está constituido por una barra provista solidariamente de una serie de brazos radiales cuyas extremidades libres presentan unos tetones simétricos, quedando dispuestos los tetones de todos los brazos mencionados en una línea imaginaria paralela a la citada barra.

115

2ª.- Una maleta muestrario de calzado según la reivindicación primera, caracterizada porque la citada barra se dispone giratoria sobre unos casquillos sujetos al plano de adaptación en la maleta y, en una al menos de sus extremidades, está provista de una palanca de accionamiento, susceptible de ser mantenida en posición fija por encaje de un gancho retenedor montado igualmente al mismo plano de adaptación del dispositivo.

120

3ª.- Una maleta muestrario según las reivindicaciones

94348

23 Jul



125

anteriores, caracterizada por comprender unos listones de sección triangular sujetos al plano de fondo de la propia maleta y colocados paralelamente y a lo largo de las barras mencionadas, cuyos listones hacen una función de retención de los tacones de los zapatos, quedando éstos aprisionados suavemente mediante unos elementos elásticos a modo de bandas estrechadas hacia los extremos donde presenta una serie de orificios en línea en los que penetran los tetones de los brazos referidos.

130

4ª.- Una maleta muestrario de calzado, conforme a las reivindicaciones que antecede, caracterizado porque los planos de fondo y tapa en que se acoplan los dispositivos soporte se establecen con un recubrimiento elástico almohadillado.

135

5ª.- " UNA MALETA MUESTRARIO DE CALZADO".

---

Todo según queda expuesto en la precedente Memoria que consta de seis hojas foliadas y mecanografiadas por una sola vara y hoja de dibujos que a la misma se acompaña.

Madrid, 23 Julio 1.962

P.A. *Modesto G. G. G.*

FIG. 1.

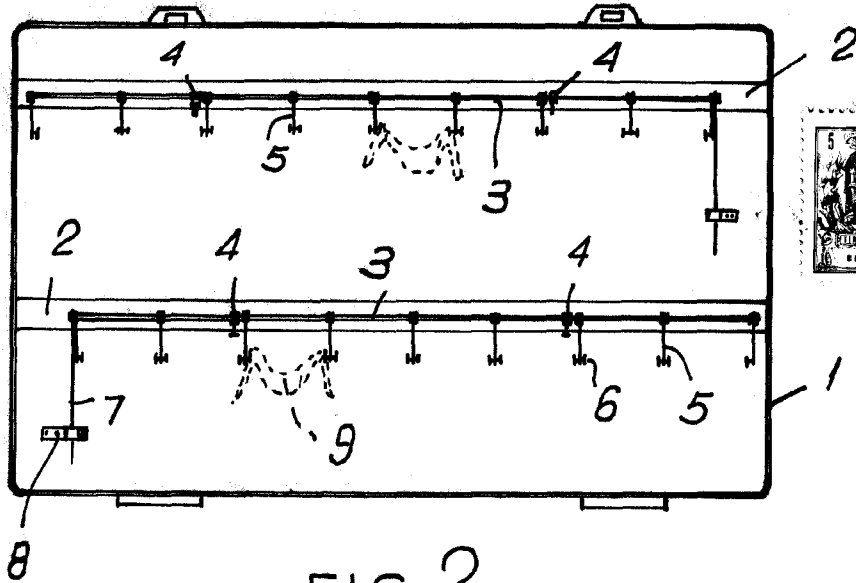


FIG. 2.

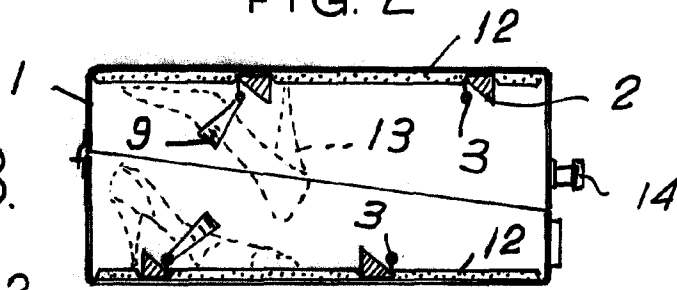


FIG. 3.

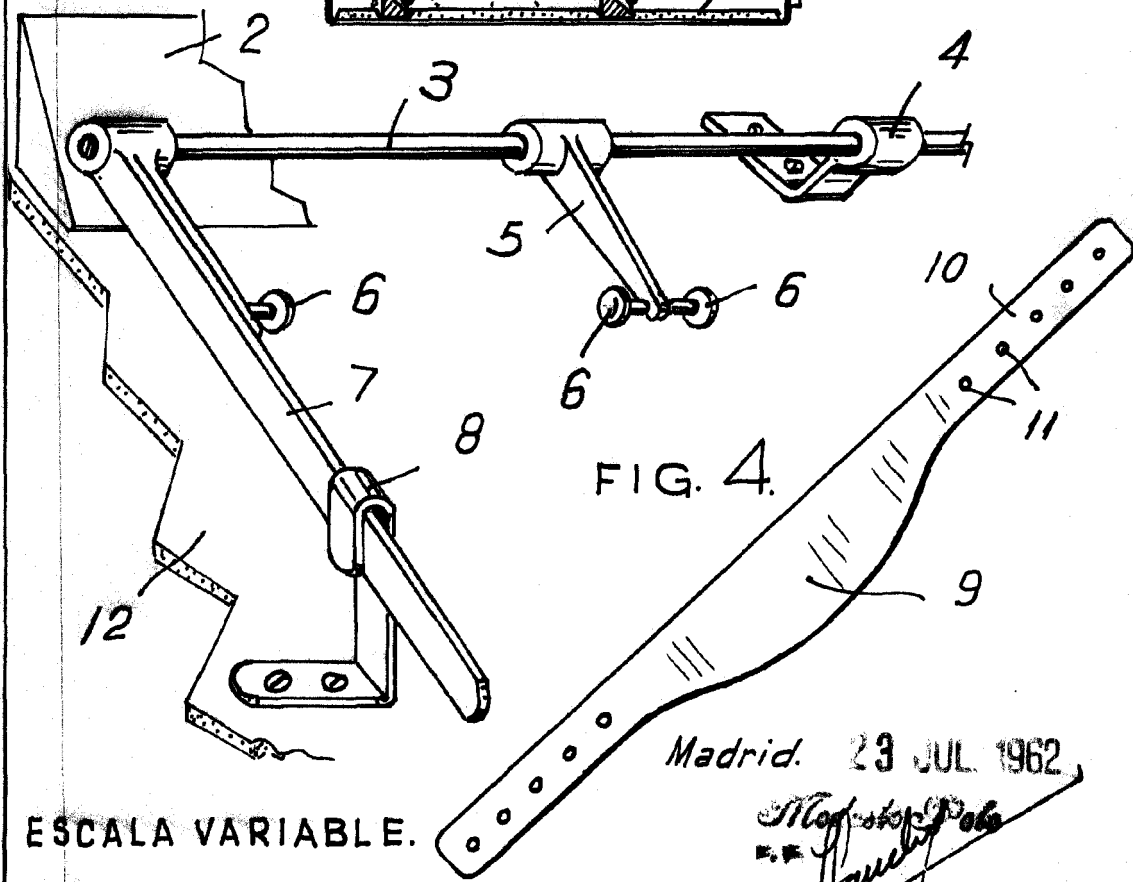


FIG. 4.

ESCALA VARIABLE.

Madrid. 23 JUL 1962.

*Alfonso Polo*  
*Faucho*