



una caja de mecanismos que, aun cuando se le da este nombre no es tal caja, dado que suele tener dos o tres lados abiertos.

15 La invención que vamos a describir afecta al
citado tipo de cerraduras para muebles y debido a una nueva
concepción de la constitución de la caja de los mecanismos y a un nuevo sistema de fabricación de la misma,
se ha logrado perfeccionar esta clase de cerraduras, tanto en su aspecto económico como en el de su conservación,
20 de modo que tales nuevos efectos utilitarios bien merecen el privilegio de exclusividad que implica el presente
Modelo de Utilidad.

Los perfeccionamientos a que nos referimos consisten en esencia en constituir la caja de la cerradura,
25 dándole forma de verdadera caja, o sea componiéndola de un fondo y de cuatro lados, todo ello de una sola pieza de la cual forman tambien parte integrante los rodetes o ejes de giro de las llaves y un espárrago para remacharlo y sujetar con él la tapa. Esta especial caja para encerrar los mecanismos de la cerradura se fabricará fundida y moldeada por inyección, de cualquier metal apropiado, mientras que la tapa puede ser ya de plancha troquelada para acoplar en la boca de la caja y quedar sujeta en ella por el remache que emerge del fondo de la
30 caja.

35 Para facilitar la comprensión de las características generales expuestas, se acompaña una lámina de dibujos, en la que hemos representado un caso de realización de una de estas nuevas cerraduras, con la salvedad
40 de que se trata solamente de un ejemplo aclaratorio y que,



por ello, debe dársele una amplia interpretación exenta de ningún sentido limitativo.

Tales dibujos nos muestran en sus figuras como sigue:

- 45 Fig. 1.- Perspectiva de una de estas nuevas cerraduras.
Fig. 2.- Planta de la caja destapada, sin sus mecanismos internos.
Fig. 3.- Sección transversal por A-B de la figura 2.
Fig. 4.- Sección transversal por C-D de la figura 2.
50 Fig. 5.- Tapa de la caja, suelta y vista en perspectiva.

Refiriendonos pues a dichos dibujos, vemos que las particularidades constitutivas expuestas anteriormente con carácter general y otros detalles secundarios propios del ejemplo, aparecen señalados en los dibujos
55 con las siguientes acotaciones:

La caja fundida y moldeada por inyección, que aparece en las figuras 2, 3 y 4, separada de la cerradura, consta de un fondo -1-, del que emergen formando parte
60 de él, el espárrago -2- que actuará de remache por un extremo y los dos rodetes o ejes -3- de giro de la llave. Comprende también los tres lados -4- rodeando al fondo -1- y el cuarto lado -5- que tiene una abertura -6- para paso del pestillo, señalando con -7- unos cuerpos maci-
65 zos situados en los ángulos, que son algo más bajos que los lados, los cuales tienen la finalidad de reforzar la estructura del conjunto y de servir de puntos de apoyo a la tapa.

La citada tapa se señala con -8- (figuras 1 y
70 5), estando constituida por una plancha metálica troque-



75 lada u obtenida por otro medio, con las correspondientes bocallaves -9- y un orificio -10- en el cual va introducido el extremo del remache -2- para sujetar la tapa -8- a la caja, cubriendo la boca de ésta y quedando encajada en ella, apoyada en los cuerpos -7- de los ángulos, tal como se ve en la figura 1.

80 Finalmente, con -11- se señala el palastro o plancha por el que pasa el pestillo (no visible), a cuya plancha va unida la caja constituida como queda expuesto, siendo -12- los orificios para los tornillos de fijación de la cerradura al mueble.

85 Aún cuando la cerradura representada es de las apropiadas para embutir en el mueble, está previsto que esta misma cerradura pueda fabricarse para adosar, practicando en los cuerpos macizos -7- los apropiados orificios para los tornillos.

90 Son variables las circunstancias de tamaños, formas, mecanismos para desplazar el pestillo, materiales y cualquier otro detalle constructivo de tipo secundario que podrá alterarse siempre que no se modifique lo esencial que se expresa en la siguiente

N O T A
=====

95 Los puntos no conocidos ni practicados en España, sobre los que recaen las reivindicaciones de este Modelo de Utilidad, son:

100 12.- Cerradura perfeccionada para muebles, caracterizada porque su caja está constituida por una pieza moldeada por inyección, dotada de un fondo del cual emergen tres espárragos procedentes de la misma masa del fondo y moldeados con él, teniendo dicho fondo cuatro



105 tabiques verticales en sus cuatro lados, con la correspondiente abertura en uno de ellos para paso del pestillo, cuyos tabiques verticales forman parte integrante del fondo al estar fundidos conjuntamente constituyendo la caja de una sola pieza, reforzándose los ángulos internos, con unas masas macizas perforables, dispuestas en los ángulos, a las que se les da menor altura que las paredes laterales, de modo que sirven a la vez de puntos de apoyo de la tapa, la cual está constituida por una

110 plancha independiente de la caja, pero unida solidariamente a ella por medio de uno de los tres espárragos que por un extremo se remacha a la tapa. Y

22.- "CERRADURA PERFECCIONADA PARA MUEBLES", de conformidad en un todo en lo esencial y fines industriales a lo descrito en la precedente memoria descriptiva y gráficamente representado en los adjuntos planos para su mejor comprensión.

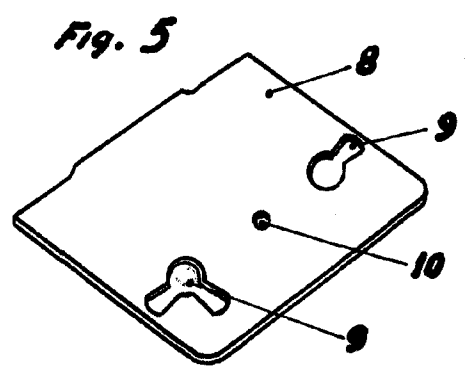
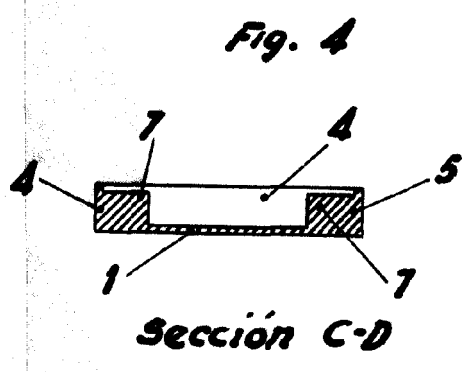
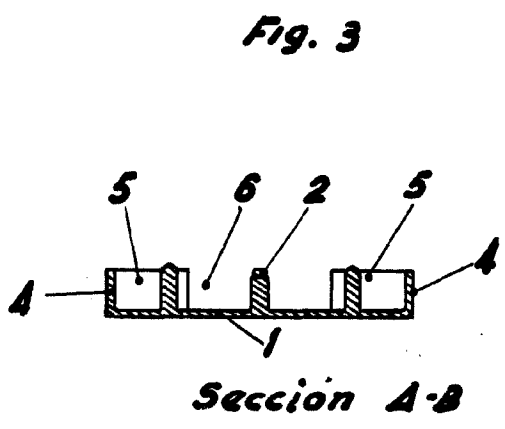
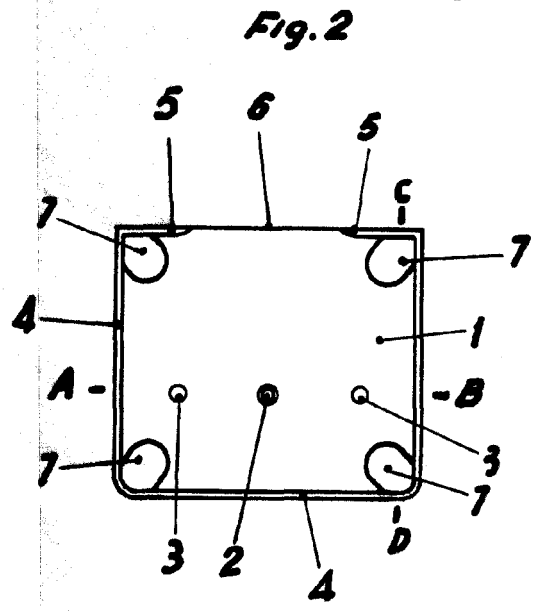
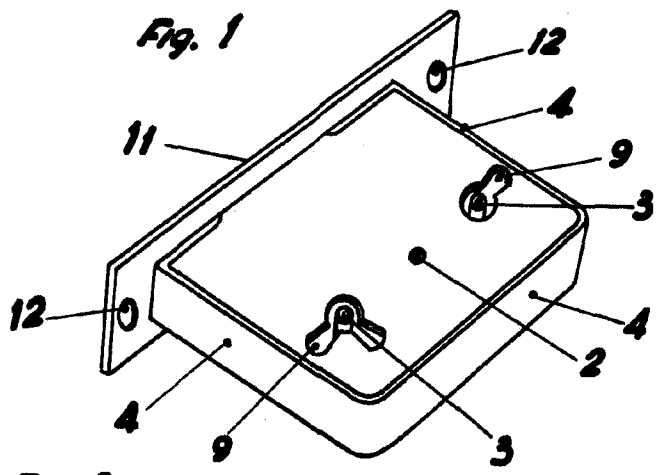
115

Esta memoria consta de CINCO hojas escritas o mecanografiadas por una sola cara a doble espacio en 117 líneas.

Valencia, 3 de julio de 1962
Por autorización del interesado.

JOSE L. V.
R. P.
[Handwritten signature]

94 255



Escala Variable

VALENCIA JUNIO 1962.-

PA