



94145

MODELO DE UTILIDAD
POR VEINTE AÑOS
EN ESPAÑA

Solicitado a favor de D. Bernardo Sagarra Martisella, y
D. Antonio Guerrero Román, ambos de nacionalidad española,
residentes en NOUAMP DEL VALLES (Barcelona), C/. Me-
diocía nº. 48

p o r

==;"DISPOSITIVO CON SUSPENSION PARA SUELAS DE ZAPATOS"==;

~~~~~

MEMORIA DESCRIPTIVA  
=====

En el presente Modelo de Utilidad vamos a refe-  
rirnos a un dispositivo con suspensión para suelas de za-  
patos, con el cual se obtienen considerables ventajas,  
especialmente por la comodidad que proporcionan a los  
usuarios y al mismo tiempo por aumentar de manera muy no-  
table la duración del calzado.

Esta mayor duración del calzado, se consigue  
por evitar con el nuevo dispositivo de suspensión, que  
la suela del calzado establezca contacto directo con el



10

suelo, siendo por otra parte facilmente intercambiables dichos dispositivos de suspensión.

15

Consiste esencialmente este nuevo dispositivo con suspensión para suelas de zapatos, en disponer unos taladros en la suela del tacón y también en la suela del pié del calzado, si el grueso de la misma lo permite, en cuyos taladros se coloca un cilindro con un resorte oculto en su interior mediante una chapita con una prolongación que se introduce en el interior de un taco elástico, que sobresale ligeramente de la base de la suela.

20

Para que la idea general anteriormente descrita pueda ser más facilmente comprendida, en la descripción que sigue nos vamos a referir a la lámina de dibujo que se acompaña, que constituye un caso de realización práctica, naturalmente que tratándose de un ejemplo aclaratorio el dibujo en cuestión deberá interpretarse con amplio criterio y sin caracter limitativo alguno.

25

30

En dicho dibujo se representa, en la figura 1 una vista en planta de una suela de zapato con varios de dichos dispositivos distribuidos en la superficie de la misma, y en la figura 2 una sección en alzada del nuevo dispositivo, habiendose enumerado sus principales partes para una mayor facilidad en su descripción indicandose por:

35

- 1- resorte,
- 2- pieza cilíndrica,
- 3- tapa del cilindro -2-,
- 4- chapa de la base del cilindro -2-,
- 5- taco elástico,
- 6- cola o prolongación de la chapa -4- y
- 7- pasador de unión entre la cola -6- y el ta-

94145



40

co -5-.

45

De la vista del dibujo se desprende facilmente lo eficaz y práctico del nuevo dispositivo, el cual proporciona una comodidad inigualada hasta la fecha y un incremento en la duración del calzado muy superior a la normal.

50

Para la utilización del mismo, se coloca el estuche cilindrico -2-, preferentemente de plástico, con su tapa -3-, en los taladros dispuestos al efecto en la suela del zapato, colocando a continuación el resorte -1- y la chapa -4- que se apoya sobre el reborde inferior del cilindro -2-. Mediante la prolongación -6- de la chapa -4-, se retiene y fija el taco elástico -5- el cual sobresale ligeramente de la superficie inferior de la suela del zapato siendo dichos tacos -5-, los que se apoyan sobre el suelo proporcionando una elasticidad inigualada, en combinación con el resorte -1-.

55

60

Dichos tacos elásticos -5-, son facilmente intercambiables, fijandose mediante el pasador -7- con lo cual se obtienen además de las ventajas de comodidad, la duración muy superior del calzado anteriormente mencionada.

65

Descrita suficientemente la naturaleza y características de este nuevo dispositivo con suspensión para suelas de zapatos, se ha de hacer constar la posibilidad de que sean variables los materiales, formas y tamaños, así como que podran introducirse variaciones secundarias que no alteren la esencialidad de su objeto que se pone de manifiesto con la siguiente

N O T A  
= = = =



70

Los puntos nuevos no conocidos ni practicados en España sobre los cuales se desea recaigan las reivindicaciones del presente Modelo de Utilidad, son:

75

1ª.- Dispositivo con suspensión para suelas de zapatos, caracterizado por disponer unos taladros en la suela de los zapatos en el interior de los cuales, se coloca un estuche de forma cilíndrica con una tapa en su base superior, y formando en su base inferior un cilindro abierto de menor diámetro y porque en el interior del mismo se dispone un resorte retenido en posición, mediante una chapa que constituye la base inferior de dicho cilindro, y la cual presenta una prolongación central, que se introduce en el interior de un taco elástico el cual sobresale ligeramente de la superficie inferior de la suela y se mantiene unido a la prolongación central de dicha chapa mediante un pasador.

80

85

2ª.- "DISPOSITIVO CON SUSPENSION PARA SUELAS DE ZAPATOS", de conformidad en un todo en lo esencial y fines industriales a lo descrito en la precedente Memoria Descriptiva y graficamente representado en el adjunto plano para su mejor comprensión.

90

Esta Memoria consta de CUATRO hojas mecanografiadas por una sola cara a doble espacio en 90 líneas.

Madrid, 10 de Julio de 1.962

Por autorización de los interesados.

JOSE LOPEZ

D. Bernardo Sagarra Martisella y  
D. Antonio Guerrero Roman

Hoja única

94145

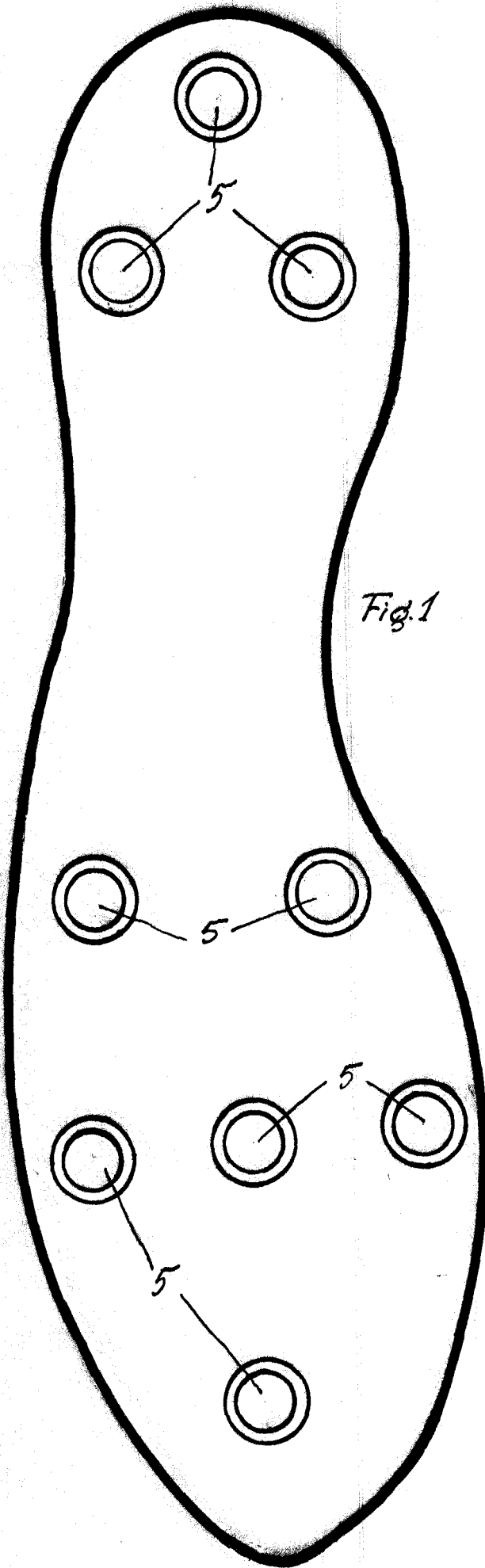


Fig. 1

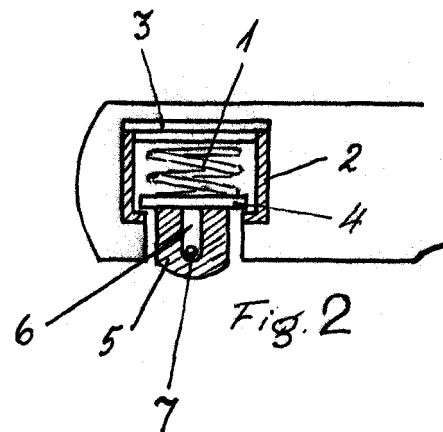


Fig. 2

Escalera variable  
Madrid - Julio - 1962

JOSE LOPEZ