



10 que mantiene perfectamente unidas y formando una unidad,
a las dos pilas necesarias para mover el motor o aparato
eléctricos a que se aplique, sin necesidad de tener que
alojarlas en ninguna caja ni de sujetarlas en ella, a
la vez que se asegura el permanente contacto de los elec-
15 trodos con los hilos conductores, sin peligro de que se
desconecten, todo lo cual, unido a que el montaje y des-
montaje resulta fácil y rápido, dan motivo a que se trate
de una importante mejora de tipo industrial, práctica e
incluso económica, que merece su protección por medio
20 del presente Modelo de Utilidad.

Al objeto de que la descripción que vamos a
efectuar de este dispositivo pueda ser mas fácilmente
comprendida, se acompaña una lámina de dibujos a los
cuales nos referiremos en lo que sigue, designando con
25 acotaciones numéricas las distintas partes y piezas.

Los mencionados dibujos representan solo un
ejemplo de realización, de modo que no deben interpre-
tarse en sentido restrictivo, sino amplio y general, dado
su carácter meramente auxiliar y aclaratorio.

30 Las diferentes figuras de los referidos dibujos
representan como sigue:

Fig. 1.- Lateral en alzado del dispositivo unido a
las pilas.

Fig. 2.- Alzado de perfil.

35 Fig. 3.- Planta del dispositivo montado.

Fig. 4.- Vista en planta por la cara superior de la
tapa o soporte general.

Fig. 5.- Lateral en alzado de dicha tapa o soporte
general.



40

Fig. 6.- Vista por la cara inferior de la repetida tapa.

Fig. 7.- Sección vertical por A-B de la figura 3.

Fig. 8.- Arandela aislante, en planta y perfil.

Fig. 9.- Anillo de sujeción en planta.

45

Fig.10.- Sección por C-D de la figura 9.

Refiriendonos pues a los mencionados dibujos, vemos que el dispositivo objeto del Modelo que en ellos se representa como ejemplo, consta de los siguiente elementos:

50

Se compone de una placa -1- moldeada, de plástico o de cualquier otra materia aislante que en su cara superior y ligeramente desplazado a un lado, tiene un cuerpo cilíndrico -2- con dos aletas -3-, diametralmente opuestas y unos orificios -4- que lo atraviesan verticalmente de extremo a extremo. Alrededor del citado cuerpo cilíndrico, hay una depresión o canal -5- en forma de anillo circular (figura 4), en el cual van montados los corchetes o remaches metálicos -6- que, por su parte inferior sirven para conectar los dos hilos conductores -7- guiados en la cara inferior por unos canales formados por tabiques separadores -8-, de modo que tales hilos, después de atravesar la placa por los apropiados orificios, salen al exterior por un lado de la cara superior, hallándose unidos dos contactos -6- uno de cada lado, por un hilo -9-.

55

60

65

En la referida placa -1- hay que señalar dos rebajes longitudinales -10- que forman rampa en dos muescas -11- de uno de los lados menores y dos orificios -12- situados en el lado opuesto, con dos cortos canales -16-.



70

La placa -1- descrita, cuya constitución se aprecia claramente en las figuras 3 a 6, se situa formando tapa sobre dos pilas secas -13-, cuyos electrodos o laminillas -14- de un polo se acoplan lateralmente alojándose en los canales -10-, hasta apoyarse por su extremo sobre los remaches o corchetes metálicos -6- estableciendo contacto con ellos. Las otras dos laminillas de los electrodos -15- de las pilas -13-, se pasan por los orificios -12- y alojándose en los canales -16- y contactando con los remaches o corchetes -6- al apoyar en ellos sus extremos, como se aprecia en la figura 7.

75

80

Tambien comprende el dispositivo una arandela aislante -17- (figuras 7 y 8), en cuyo orificio central hay dos muescas -18- para permitir que el cuerpo cilíndrico -2- y sus salientes -3- pasen por la arandela y ésta pueda situarse sobre las laminillas de los electrodos -14- y -15-.

85

90

95

Finalmente, forma tambien parte del dispositivo un anillo circular -19-, de plástico u otra materia aislante (figuras 9 y 10), en cuyo orificio central tiene dos muescas -20- y dos rampas o espiras -21-, al objeto de que el cuerpo cilíndrico -2- de la placa, pueda introducirse en el orificio del anillo -19- y quedar éste sujeto y ajustado a bayoneta, haciendo presión sobre la arandela aislante -17-, para que ésta a su vez presione las laminillas -14- y -15- sobre los contactos -6-, asegurando así una permanente conexión de las pilas -13- a los conductores -7- y a la vez la agrupación y unión de ambas pilas, a la placa o tapa común -1-, formando una unidad.



100

El anillo circular -19- tiene además dos apéndices -22- para que pueda ser impulsado manualmente a girar y dos resaltes -23- que sirven de topes limitadores del giro al tropezar con las aletas -3-, según se ve en la figura 3.

105

Por último, debe hacerse constar la posibilidad de que este dispositivo se fabrica en variedad de tamaños, formas y materiales y que se aplique a cualquier clase de objeto, pudiendo variar los detalles de realización, siempre que no se altere lo esencial que se expresa en la siguiente

110

N O T A

=====

Los puntos no conocidos ni practicados en España sobre los que se desea que recaigan las reivindicaciones de este Modelo de Utilidad, son:

115

1º.- Dispositivo de montaje de pilas eléctricas, caracterizado por comprender una placa aislante provista en su cara superior de un cuerpo cilíndrico en resalte, con dos aletas diametralmente opuestas y unos orificios que lo atraviesan verticalmente de extremo a extremo, existiendo alrededor del citado cuerpo cilíndrico y sobre la superficie superior de la placa una depresión en la que hay montados cuatro remaches, a los que en su extremo inferior van conectados los hilos conductores, los cuales van alojados en unos canales guía con canales separadores, hasta atravesar la placa por los correspondientes orificios que les permiten asomar a la cara superior hacia un lado.

125

2º.- Dispositivo de montaje de pilas eléctricas,



130

caracterizado porque la placa de la precedente reivindicación tiene en uno de sus lados dos muescas en las que se inician en rampa dos canales que conducen a la depresión central y en el lado opuesto dos orificios que vierten a otros dos canales comunicados tambien con dicha depresión central, disponiendose la citada placa sobre los extremos superiores de dos pilas, cuyas laminillas de los electrodos se acoplan a las muescas de un lado de la placa y penetran por los orificios del otro lado, alojándose en los respectivos canales, para apoyarse por sus extremos en los remaches, con los cuales establecen contacto.

135

140

145

150

3^a.- Dispositivo de montaje de pilas eléctricas, caracterizado por comprender una arandela aislante que se situa alrededor del cuerpo cilíndrico de la placa de las reivindicaciones anteriores, sobre las laminillas de los electrodos de las pilas, constando tambien de un anillo circular, que se situa tambien alrededor del referido cuerpo circular de la placa y sobre la arandela aislante, de modo que al girarlo y fijarlo en dicho cuerpo, aprieta la arandela y las laminillas de los electrodos de las pilas, sobre los contactos de los conductores, asegurando una permanente conexión, a la vez que constituye un cierre de unión de la placa de contactos a las pilas, agrupando a éstas para formar una unidad solidaria con ambas. Y

155

4^a.- "DISPOSITIVO DE MONTAJE DE PILAS ELECTRICAS", de conformidad en un todo en lo esencial y fines industriales a lo descrito en la precedente memoria descriptiva y gráficamente representado en los adjuntos pla-



nos para su mejor comprensión.

Esta memoria consta de SIETE hojas escritas o mecanografiadas por una sola cara a doble espacio en 159 líneas.

Valencia, 23 de junio de 1962

Por autorización de la interesada.

JOSE LOPEZ

A circular stamp containing the name 'JOSE LOPEZ' and the initials 'P. P.'. Overlaid on the stamp is a handwritten signature in dark ink, which appears to be 'Jose Lopez'.

Fig. 1 84108 Fig. 2

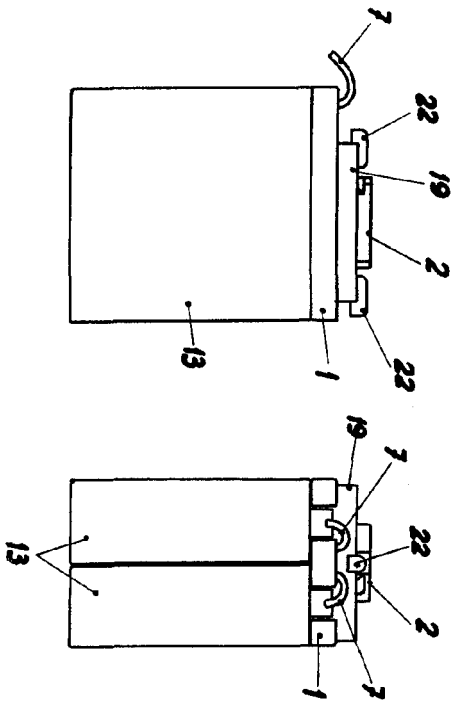


Fig. 3

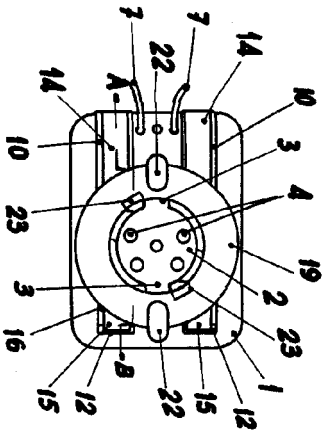


Fig. 4

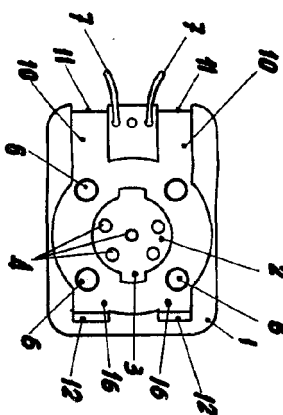


Fig. 7

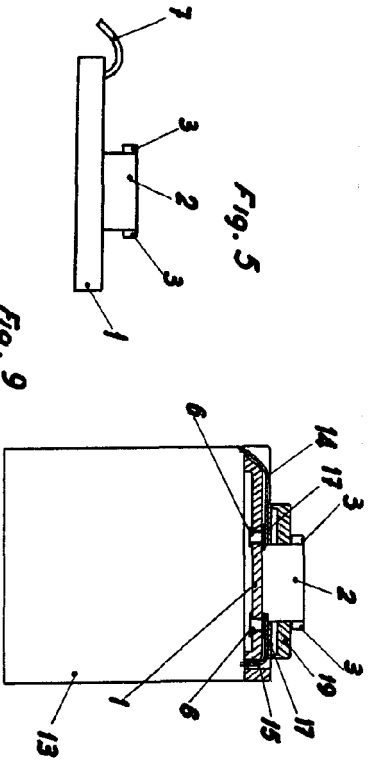


Fig. 8

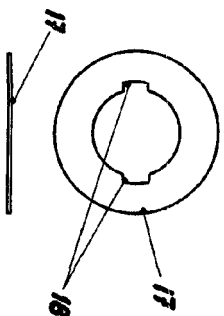


Fig. 5

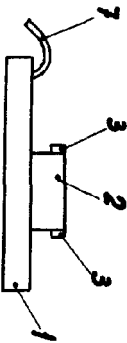


Fig. 6

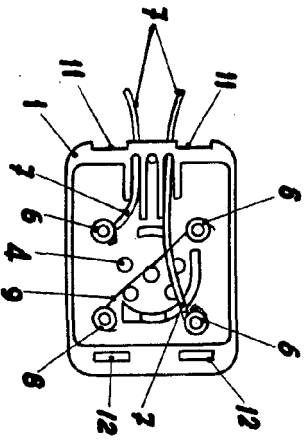
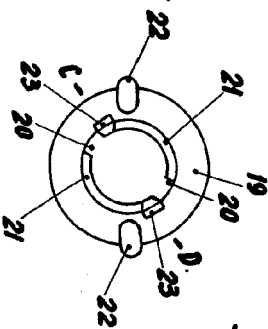
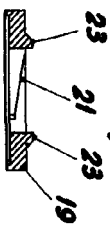


Fig. 9



Sección A-B

Fig. 10



Sección C-D

Escales Variable

VALENCIA, JUNIO 1962
P.A.

