

94100



1904

MEMORIA DESCRIPTIVA

Correspondiente a la solicitud de registro de Modelo de Utilidad que, por veinte años, se solicita para España y sus Colonias, a favor de Don José M<sup>e</sup> ARRIZABALAGA ALBERDI, de nacionalidad española, residente en Eibar (Guipúzcoa), Fundidores s/n.

p o r

" NUEVO TACÓN PARA ZAPATOS DE SEÑORA "

El Modelo de Utilidad a que se refiere la presente Memoria está destinado a garantizar la explotación y la propiedad exclusivas, en España y sus Colonias, de un nuevo tacón para zapatos de señora.

5

La moda actual ha impuesto en el zapato de señora una explotación del tacón difícil de compaginar con los materiales que se utilizaban corrientemente en esta clase de confecciones. Debido a esto, el clásico tacón de madera o de capas



10

superpuestas de cuero ha visto sustituidas sus partes más finas y, por tanto, más frágiles por materiales metálicos que proporcionan la resistencia y solidez necesarias para su función de soporte de sustentación del peso de las usuarias.

15

La combinación más acertada y que da mejores resultados económicos, sin salirse de la línea estilizada exigida -- por las tendencias actuales, es aquella en la cual es solamente metálica la parte inferior del tacón mientras que la parte superior (un tercio aproximado de la altura total) se mantiene de los materiales clásicos (madera o cuero) -- mucho más fáciles de combinar e incorporar el zapato.

20

El tacón objeto del Modelo que presentamos pertenece al tipo de los metálicos pero supera a todos ellos en economía, sin que por ello resulte menoscabada su solidez. -- Está provisto de medios para incorporación al tercio superior (de madera) del tacón así como también de medios para admitir y retenerla punta o tapa del tacón que ahora, puede ser recambiada con extrema facilidad.

25

Para mejor comprensión del objeto y solamente a título de ejemplo, se adjunta una hoja de planos en la que:

30

La Fig. 1ª.-, representa una combinación de vista y corte del frente del tacón que nos ocupa.

La Fig. 2ª.-, representa la vista lateral en alzado del mismo.

La Fig. 3ª.-, representa su vista superior en planta.

35

Refiriendonos a dicha hoja de planos, podemos ver que el tacón está integrado por una espiga cilíndrica -1- de acero que atraviesa el conjunto verticalmente, enrasando con la base inferior y sobresaliendo de la base superior en una determinada longitud -2- que se acopla forzada en



40

un agujero apropiado del tercio superior de madera del ta-  
cón, en donde queda fuertemente retenida e imposibilitada -  
de girar a causa de un estriado o molteado axial practicado  
en la superficie exterior de dicha zona descubierta -2-.

45

Los dos tercios inferiores de la espiga -1- están cubier-  
tos por el cuerpo del tacón -3-, el cual es de aluminio o -  
cualquier otro material apropiado capaz de ser moldeado o -  
inyectado sobre dicha espiga -1-. Otros materiales que pue-  
den formar el citado cuerpo -3- son los plásticos, cuyas po-  
sibles coloraciones se prestan a acertadas combinaciones de  
tonos que puedan además significar el ahorro del material -  
de cuero con que se recubre el tacón metálico.

50

La zona cubierta de la espiga -1- presenta en su parte su-  
perior una o más parejas de ranuras transversales -4- que -  
determinan en el cilindro de dicha espiga -1- dos o más pla-  
nos paralelos en oposición que evitan cualquier posibilidad  
de giro de la repetida espiga -1- dentro del cuerpo -3-.

55

Con objeto similar, la parte inferior de la espiga -1- --  
presenta un escalonamiento de diámetro -5- que determina a-  
una zona entrante que evita cualquier desplazamiento axial.  
Dicho escalonamiento -5- coincide con la parte más estrecha  
del cuerpo -3- y permite que sea reducida al máximo la sec-  
ción del conjunto sin perjudicar su resistencia.

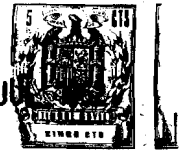
60

Como antes hemos citado, extremo inferior de la espiga --  
-1- queda enrasado con la base del cuerpo -3- y, en su cen-  
tro, dispone de agujero ciego -6-, que pueda estar o no ros-  
cado, y en el cual se acopla el tornillo que fija la punta  
o tapa (no expresados) o bien un espárrago sobresaliente de  
la misma.

65

De lo antes expuesto se deducen fácilmente las posibili-  
dades del tacón que presentamos; si lo comparamos con los -

70



75

80

85

90

95

100

actuales tacones metálicos, contruidos de una sola pieza con un costoso proceso de mecanizado y un gran desperdicio de material, notemos la superioridad y el ahorro en mano de obra y materiales. En nuestro modelo, la espiga cilíndrica -1- es fácilmente mecanizada en cualquier tipo de torno ultrarrápido que la deja completamente terminada con excepción del ranurado -4- que también, es fácil de realizar, por grupos de piezas, en una máquina corriente (cepillo o fresadora). Una vez obtenida la espiga -1- a un coste ínfimo, es acomodada en el molde de fundir o inyectar y allí recibe la cubierta o cuerpo -5-, que puede ser de cualquier material apropiado (plástico, nylon, aleación, ligera, etc.) realizándose estas operaciones con un mínimo de material sobrante o chatarras, lo cual no cabe duda que permite un abaratamiento del tacón imposible de alcanzar por los modelos actuales.

Serán variables las circunstancias de tamaño, forma y material particularmente referidas a los distintos elementos que integran el conjunto, en el que podrá ser variado todo aquello que no suponga una alteración de la esencialidad del objeto expuesto en la pasada descripción, lo cual deberá ser tomada en su más amplio sentido y no como una limitación de posibilidades de realización.

N O T A

EN RESUMEN: El Modelo de Utilidad que, por veinte años, se solicita para Dopeña y sus Colonias, ha de recaer sobre las siguientes reivindicaciones:

1ª.- "NUEVO TACON PARA ZAPATOS DE SEÑORA ", caracterizado por estar integrado por dos materiales de diferentes características mecánicas y constitutivas, perteneciente uno de ellos, el más resistente, a una espiga o núcleo central que



atraviesa el conjunto verticalmente, enrasando con la base inferior y sobresaliendo de la base superior en una determinada longitud que lleva realizado un estriado o moleteado conveniente y que está destinado a acoplarse forzada en un alojamiento que, a tal efecto, le presenta el tercio superior del tacón que está construido con los materiales -- clásicos.

2ª.- "NUEVO TACÓN PARA ZAPATOS DE SEÑORA ", según la reivindicación 1ª, caracterizado por que la espiga antes citada está provista de una o más parejas de ranuras transversales que determinan en la superficie de la pieza planos paralelos en oposición, así como también, en la zona más fina o de menor sección del conjunto, está provista de un escalonamiento rebajado de diámetro, todo ello a fin de unificar el material de la citada espiga con el de la envolvente o cuerpo del tacón, que es fundido, moldeado o inyectado sobre ella y que es el menos resistente.

3ª.- " NUEVO TACÓN PARA ZAPATOS DE SEÑORA ", según las -- anteriores reivindicaciones, caracterizado porque, en la base inferior de la espiga va dispuesto un agujero ciego preparado para recibir, a rosca o a presión los medios de fijación con que cuenta la punta o tapa del tacón, la cual es -- recambiable.

4ª.- Por último, se reivindica como objeto sobre el cual ha de recaer el Modelo de Utilidad que, por veinte años, se solicita para España y sus Colonias, -----

p o r

" NUEVO TACÓN PARA ZAPATOS DE SEÑORA "

Todo conforme queda expresado en la presente Memoria descriptiva, que consta de cinco hojas, escritas a máquina por una sola cara y dibujos que se acompañan.

Madrid, 7 de Julio de 1.962  
P.A.,

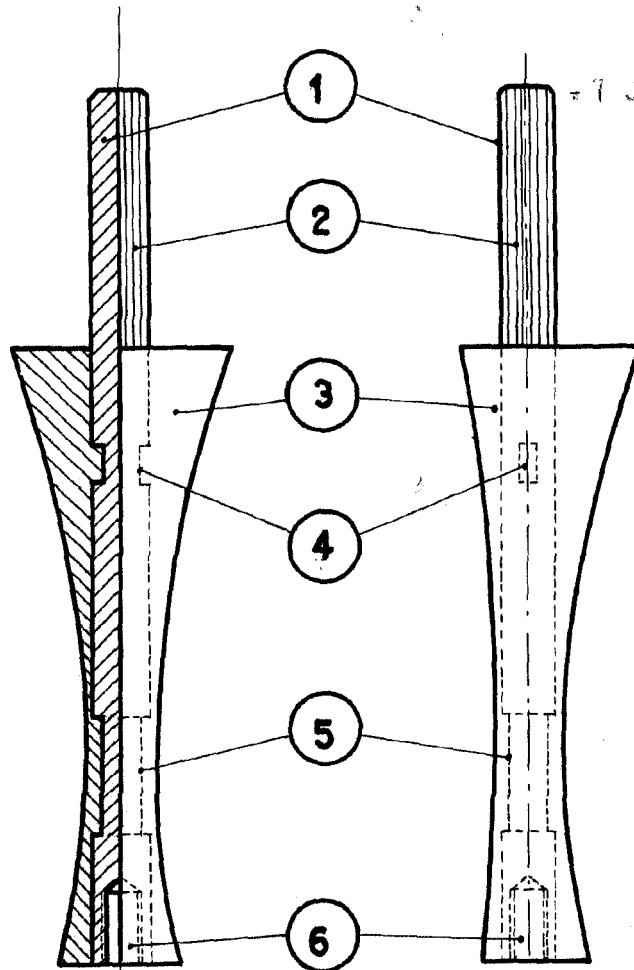


FIG. 1

FIG. 2

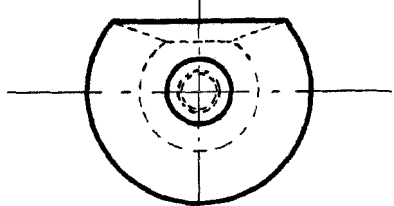


FIG. 3

Madrid, a 7 de Julio de 1962  
P.A.,

**ESCALA VARIABLE**