



93 99 1

MEMORIA DESCRIPTIVA
que se acompaña a la solicitud de un

.....
MODELO DE UTILIDAD
.....

por VEINTE años en España, por PLANTILLA ANATOMICA
PARA CALZADO
.....
.....
.....

a favor de

Don ROMUALDO LOPEZ ASTURIANO
.....

domiciliado en Caravaca (Murcia)
.....
.....

///MC///



La invención a que se refiere la presente Memoria, constituye una novedad industrial con características y ventajas que la hacen merecedora del privilegio de explotación exclusiva que por ella se solicita, de acuerdo con las prescripciones del Estatuto vigente de la Propiedad Industrial, de fecha 26 de julio de 1929, texto refundido, publicado el 30 de abril de 1.930.

Las actuales plantillas laminares, empleadas con el solo objeto de crear un medio mas blando para el apoyo del pié en el interior de un zapato, no satisfacen en modo alguno esta finalidad, pese a estar construidas con materiales mas o menos esponjosos, y sí por el contrario aumentan el espesor del piso propiamente dicho, disminuyendo el volumen interior del calzado.

Para resolver estos problemas apuntados, sirve la invención que nos ocupa, que como su enunciado indica, recae sobre una plantilla que ha sido concebida para satisfacer todas las necesidades anatómicas de un pié normal, y cuya plantilla se dispone a manera de entre-suela, en el interior de un zapato en el acto de conformar éste, por lo que la capacidad interior del mismo no queda mermada, ya que ha sido calculada de antemano para contener este elemento.

La descripción se efectúa con ayuda de los dibujos que se adjuntan, a base de los cuales se expone la estructura de la nueva plantilla al propio tiempo que las ventajas que de su aplicación se desprenden.

En el plano, la Fig. 1ª muestra una planta superior de la plantilla en cuestión, las figuras 2ª, 3ª y 4ª corresponden a diversas secciones transversales de la misma, y las figuras 5ª y 6ª a otras secciones longitudinales.

Más particularmente, la plantilla objeto del invento está constituida esencialmente por un cuerpo monobloque de material elástico, de constitución general aplanada obtenida por moldeo que en su cara superior, destinada a recibir el apoyo del pié, presenta unas



7 AGO 1931

93 991

concauidades (1) y convexidad (2), anatomicamente distribuidas para formar un relieve antitético al que ofrece la planta de un pie normal, y conseguir de esta manera que toda la superficie del mismo quede apoyada sobre la superficie de la plantilla.

5

A estos efectos, en la zona de talón, y planta propiamente dichas, hay vaciados cóncavos, y en la central del empeine y desde su lateral hacia el centro aproximadamente, una convexidad (2) en forma de media luna.

10

Todos estos relieves se suceden sin solución de continuidad por la superficie superior de la plantilla y a manera de curvas suaves constituyendo en su conjunto, y como ya ha quedado expresado, la huella de un pie de conformación normal.

15

Los límites periféricos de la cara superior de esta plantilla, descienden en ligera convergencia hasta alcanzar al borde de la base inferior, que es plana, y que presenta racionalmente distribuidos por toda su superficie, una serie de taladros ciegos (4) cuya profundidad es tal que el fondo de todos ellos resulta a la misma distancia de la superficie encimera de la plantilla, por lo que están en relación con el espesor que la plantilla tiene en el lugar en que está situado cada uno de ellos.

20

Con esta especial disposición se consigue que la plantilla pueda quedar coluida en la base del zapato y sin posibilidad de tener desplazamientos laterales; al propio tiempo que los vaciados ciegos practicados en su cara inferior limitan su peso total ahorrando material y permitiéndole tener el mismo grado de mullidez y flexibilidad en las zonas de convexidad como en las cóncavas, condición ésta completamente necesaria para obtener la comodidad de apoyo que se busca.

25

Hecha la descripción precedente, hemos de añadir, que los detalles de realización de la idea expuesta pueden variar, sin que por ello cambie la esencia de la invención, que es la que se desprende

30

93 99 1

-4-



27 AGO 1913

de los párrafos que anteceden, y la que se reivindica en la siguiente

N O T A

En resumen: El Modelo de Utilidad que se solicita, recaerá sobre las reivindicaciones siguientes:

5

10

15

1°.- PLANTILLA ANATOMICA PARA CALZADO, caracterizada porque está constituida esencialmente por un cuerpo monobloque de material elástico, de constitución general aplanada obtenida por moldeo que en su cara superior, destinada a recibir el apoyo del pié, presenta unas concavidades y convexidad, anatómicamente distribuidas para formar un relieve antitético, al que ofrece la planta de un pié normalmente constituido, y conseguir de esta manera que toda la superficie del mismo quede en descanso sobre la superficie de la plantilla; para lo que a estos efectos, en la zona de talón y planta propiamente dicho hay espacios cóncavos y en la central del empeine y desde su lateral hacia el centro aproximadamente, una convexidad en forma de media luna cuyos relieves se prolongan unos a otros sin solución de continuidad definida y a través de suaves curvas.

20

25

30

2°.- PLANTILLA ANATOMICA PARA CALZADO, caracterizada según la anterior reivindicación y porque, los límites periféricos de la cara superior de la plantilla descienden en ligera convergencia hasta alcanzar el borde de la base inferior, que es plana, y que presenta racionalmente distribuidos a los esfuerzos que debe sufrir, por toda su superficie, una serie de taladros ciegos cuya profundidad es tal que el fondo de todos ellos resulta a la misma distancia de la superficie encimera de la plantilla, por lo que están en relación con el espesor que la misma tiene en el lugar en que está situado cada uno de ellos; con lo que se consigue que la plantilla pueda quedar perfectamente ocluida en la base del zapato y sin posibilidad de tener desplazamientos laterales, al propio tiempo que los vaciados ciegos realizados en su cara inferior, limitan su peso total ahorrando material y permitiendo tener el mismo grado de mullidez y flexibili-

93 99 1



dad en las zonas de convexidad como en las cóncavas.

3ª.- Se reivindica por último, como objeto sobre el que ha de recaer el Modelo de Utilidad que se solicita:

"PLANTILLA ANATOMICA PARA CALZADO."

Todo conforme queda descrito y reivindicado en la presente memoria que consta de cinco páginas mecanografiadas y dibujos adjuntos.

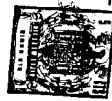
Madrid, 5 de octubre de 1961

ALFONSO UNGRIA

P.P. 

5

88 99 1



88 99 1

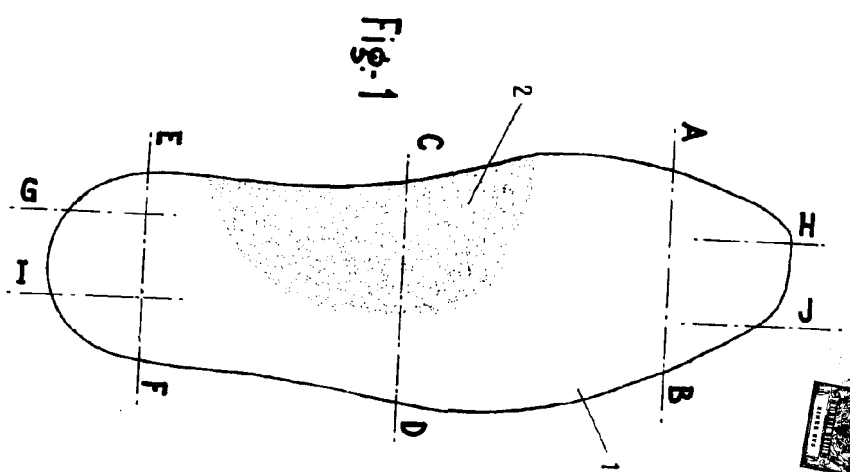


Fig. 1



Fig. 2

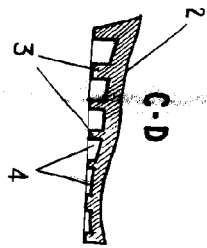


Fig. 3

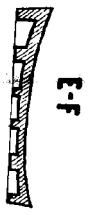


Fig. 4

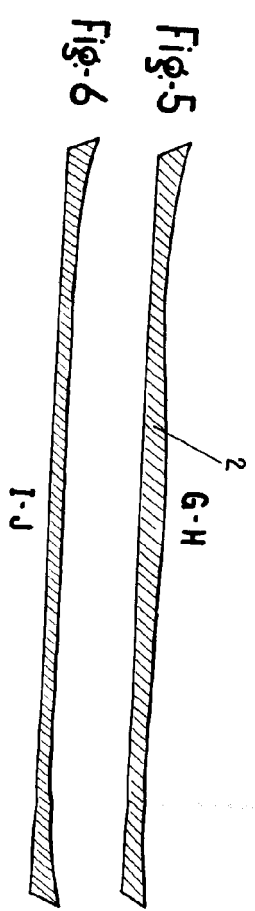


Fig. 5

Fig. 6

ESCALA VARIABLE
 Madrid, 5 de OCTUBRE de 1961
 ALFONSO UNGRÍA
 s. s.