



93 802

93 809

-1-

MEMORIA DESCRIPTIVA

que se acompaña

a la solicitud de

un MODELO DE UTILIDAD, por veinte años en España  
a favor de DON FRANCISCO SOTERES MARTIN, de nacionalidad española, domiciliado en MADRID, calle -  
Luis Cabrera nº 71.

por:

UNA DISPOSICION PERFECCIONADA PARA EXTRACCIÓN DE  
ANTENAS EXTENSILLES.

-----



El presente registro de Modelo de Utilidad, concierne, como su enunciado indica, a una disposición perfeccionada para extracción de antenas extensibles de tipo telescópico, de acuerdo con la descripción detallada que de la misma se realiza, debiendo interpretarse siempre este concepto en su mas amplio sentido y nunca en limitativo.

Este resultado industrial mejora notablemente todo cuanto sobre el particular se conoce y utiliza actualmente, tanto por su sencillez constructiva, como de aplicación, funcionamiento, resistencia, duración, indeformabilidad y economía.

Este objeto del presente Modelo, es crear un medio de garantía para la posición plegada de la antena, evitando que cualquier persona inexperta, especialmente niños, puedan maniobrar en la misma con riesgo de rotura o deformación.

Para mejor comprensión de este objeto, se adjunta a la presente memoria descriptiva, una hoja de planos en la que a título de ejemplo se representan todas y cada una de las partes que lo forman y relación que guardan entre si.

En la citada hoja de dibujos queda representado:

FIGURA PRIMERA.- Muestra una vista en alzado del cabezal de la antena extensible, propia para coches y analogos.

FIGURA SEGUNDA.- Representa una vista en planta de dicha cabeza.

FIGURA TERCERA.- Corresponde a una vista en perspectiva del extractor propiamente dicho.

FIGURA CUARTA.- Ilustra una vista longitudinal de los elementos extensibles de la propia antena parcialmente ajustados por razones de espacio y quedando asimismo representada la cabeza mencionada seccionada.

FIGURA QUINTA.- Indica un detalle seccionado longitudinal-



mente, por el que se identifica la colocación del extracto propiamente dicho sobre el terminal del último tramo de antena o elemento de menos diametro.

En estas figuras se aprecian las siguientes referencias:

35

1.- Terminal rosado del tramo superior de la antena extensible, el que se ajusta en el interior de la pieza extractora representada en la fig. 3ª y detalle de la figura 5ª de la adjunta ilustración.

40

2.- Casquillo de guarnición del terminal -1- mencionado y que actua de elemento de protección del referido terminal.

La rosca del citado terminal va alojada en el interior de la cazoleta creada por el casquillo -2- y cuyo detalle se representa en la figura 5 del plano.

3.- Guarnición que aloja a la cazoleta -2-.

45

4.- Pieza anular metálica de protección de la anterior guarnición a la que contiene.

5.- Casquete de contención que forma parte de la cabeza mencionada.

6.- Anillo inferior que forma la base de esta cabeza.

50

7.- Plano laminado que actua de elemento de fijación a la presión conveniente de los organos constitutivos de esta antena descrita sobre la carroceria.

Este plano se presenta lateralmente perfilado en oblicuidad divergente exterior, presentando en estos laterales en su parte media inferior, unos cortes previstos para realizar la fijación del conjunto.

55

Esta pieza -7- además es una llave plantilla y permite marcar el orificio preciso en la carroceria. Las muescas -8- permiten realizar el aprieto del elemento de fijación.

60

8.- Representa los cortes acondicionados para fijación



de la antena, por medio de tornillos adecuados.

9.- Casquillo elastico fijado en la parte inferiro del plano -7-, cuya parte superior es circular y es saliente en relación a la base -7- según se identifica en la fig. 2ª.

65

10.- Extractor propiamente dicho, representado en perspectiva en la fig. 3ª y en sección longitudinal en la fig. 5ª.-

Este extractor está constituido por un elemento preferentemente cilindrico regular, de dimensiones apropiadas, que presenta su terminal -11- vaciado y roscado interiormente, disposición prevista para poder ajustarse al terminal -1- del tramo superior de la antena y por presión realizar dicha extracción.

70

11.- Vaciado referido.

12.- Zona antideslizante creada en la parte exterior del citado extractor.

75

13.- Gancho constituido en el terminal opuesto y que permite la fijación del extractor para evitar su perdida.

En la fig. 4ª se representan parcialmente los distintos tramos extensibles de esta antena telescopica, los que quedan representados con las letras -A- -D- ambas inclusive.

80

Cada antena podrá presentar el número mas conveniente de elemento tubulares ajustables telescopicamente.

La sujeción del cable se efectua por medio de una brida de material adecuado, según detalle -A- representado en la fig. 1ª del plano.

85

Estos elementos mencionados podrán ser fabricados en cualquier clase de material conveniente y sus dimensiones son las mas convenientes en cada caso de aplicación racional.

90

Hecha la descripción precedente, se hace constar expre-



samente que cualquier modificación que se introduzca en la misma de detalle, se considerará incluida dentro de esta - protección, en tanto que no altere o modifique esencialmente su finalidad característica.

95 Por último, se declara de novedad y propia invención las reivindicaciones consignadas en la siguiente

N O T A

100 1ª.- UNA DISPOSICION PERFECCIONADA PARA EXTRACCION DE AN  
TENAS EXTENSIBLES, caracterizado esencialmente por comprender un elemento extractor propiamente dicho, de forma cilindrica regular, dotada exteriormente de una zona digital antideslizante presentado en uno de sus extremos un gancho para fijación de esta pieza y en el extremo opuesto comporta una zona vaciada roscada interiormente que se ajusta sobre el terminal del  
105 último tramo de la antena.

110 2ª.- UNA DISPOSICION PERFECCIONADA PARA EXTRACCION DE AN-  
TENAS EXTENSIBLES, según la anterior reivindicación, caracte-  
rizada esencialmente porque el terminal referido del último tramo de antena extensible telescopicamente, se presenta roscado exteriormente para recibir a las estrias del propio extractor, comportando perifericamente y en forma envolvente dicho terminal de la antena, una guarnición en forma de cazoleta, cuyo vaciado permite la introducción de la zona roscada del elemento extractor.

115 3ª.- UNA DISPOSICION PERFECCIONADA PARA EXTRACCION DE ANTE  
NAS EXTENSIBLES, según las anteriores reivindicaciones, caracte-  
rizada esencialmente porque los elementos extensibles de la propia antena, va alojados en su posición plegada en el interior de una cabeza, constituida por una pluralidad de casquillos fijados permanentemente en superposición, existiendo una  
120



placa dotada de zonas laterales perfiladas las que presentan unos cortes previstos para ser fijado el conjunto por apriete de la llave de plantilla que marca el orificio para colocación de la antena sobre la carrocería.

125

4ª .- UNA DISPOSICION PERFECCIONADA PARA EXTRACCION DE ANTENAS EXTENSIBLES.

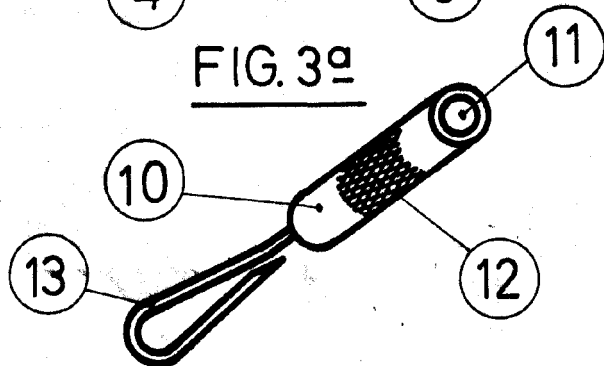
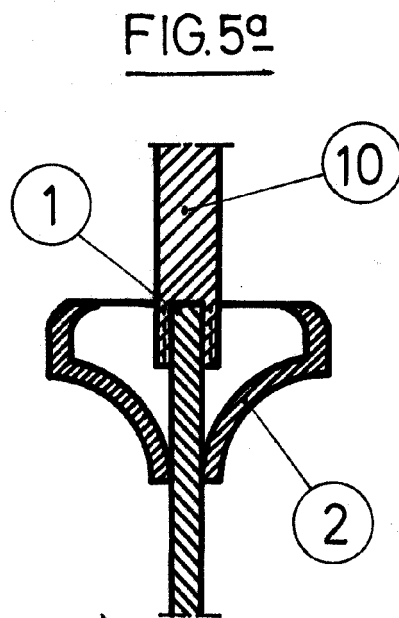
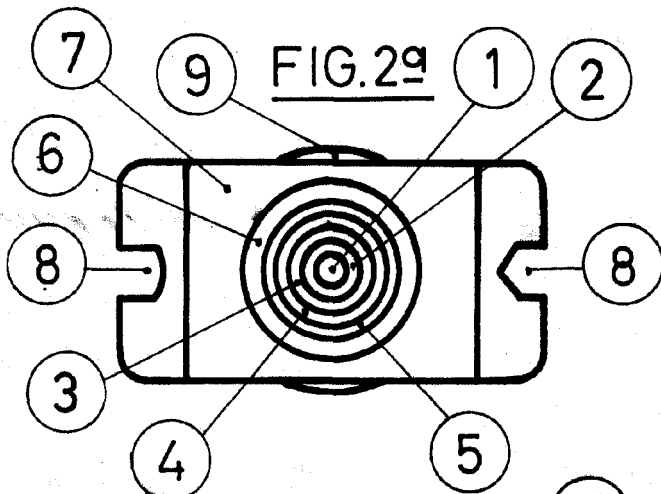
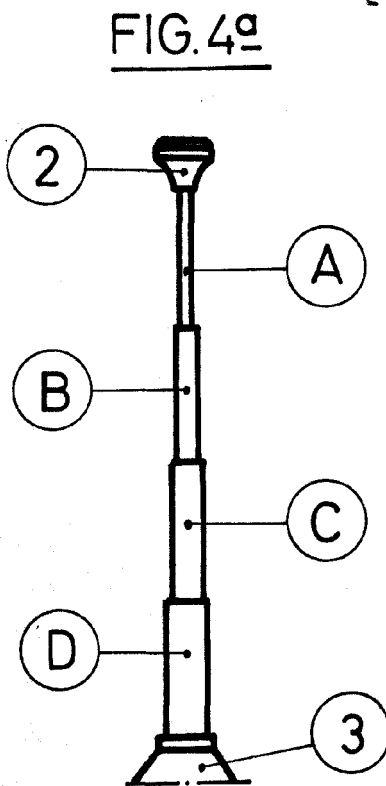
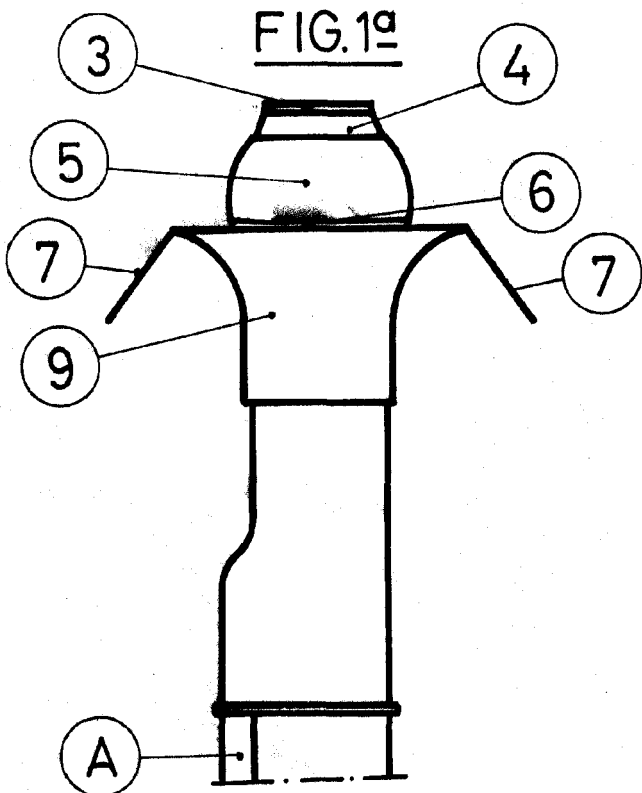
Todo ello tal y como se describe en la presente memoria descriptiva de consta de seis paginas mecanografiadas.

Madrid 22 de Junio de 1.962

JOSE LAHIDALGA



22 JUN



MADRID, 22 JUN. 1962

*Juley*

ESCALA VARIABLE