

caña y que puede reemplazarse por una pistola, en el cual se montará el cargador alojado en la caña.

4º.- Un extremo dispuesto para recibir una bayoneta.

5º.- Un dispositivo introductor de los cartuchos para los cargadores de gran longitud.

Quando la caña está provista de su puño puede utilizarse como bastón y puede hacer de arma cuando el puño se reemplaza por una pistola o cuando la bayoneta se dispone en su extremidad inferior.

Para la construcción de este bastón pueden adoptarse diferentes dispositivos, según las aplicaciones escogidas y según su destino. En los adjuntos dibujos se ilustran a título de ejemplo diversas formas de ejecución.

La fig. 1, presenta el bastón con su puño, en elevación y en sección parcial.

La fig. 2, es también una elevación con sección de la caña, estando reemplazado el puño por la pistola del sistema Browning.

La fig. 3, presenta en escala mayor el cerrojo destinado a sujetar la pistola sobre la caña y el sujetador que fija el cargador.

La fig. 4, presenta en sección y también en escala mayor el medio para fijar la bayoneta a la caña.

La fig. 5, es una sección por AB de la figura 4.

La fig. 6 presenta otra segunda forma de ejecución del bastón visto en perfil.

La fig. 7, es una vista trasera del bastón de la figura 6.

La figura 8 es una sección por la línea CD de la figura 6.



La figura 9 indica un introductor de los cartuchos en los cargadores.

Como se desprende de la figura 1, la caña 1, lleva por la parte superior un puño 2 de forma adecuada sujeto sobre la misma por medio de un guía de patín 3 que se encaja en ranuras dispuestas en la parte superior de una armadura de acero 4 que se intercala entre prolongaciones de la caña.

En un recorte lateral de la pieza 4 puede desplazarse verticalmente un cerrojo 5, que merced a un resorte 6 arrollado alrededor de la cabeza de una varilla 7 guiada en el cerrojo, tiende a ponerse en contacto con un saliente 8 de la guía de patín, de suerte que bloquee a ésta última sobre la pieza 4. Bastará, por consiguiente, actuar sobre la parte estriada 9 del cerrojo 5 hacia abajo, para poder sacar la guía de patín de su encaje con la pieza 4.

En la caña hueca se encuentra alojado un cargador 10 de longitud correspondiente, el cual presenta en sus ángulos entalladuras 11 en la que pueden fijarse las nueces 12 de un sujetador 13 sometido por su parte superior a la acción de la varilla 7 alojada en el cerrojo 5 y sometida también a la acción del resorte 6. Este resorte servirá al mismo tiempo para sujetar el puño y el cargador.

En el caso que se indica en la figura 2, cuando el puño está reemplazado por la pistola 14, se quita sobre este el sujetador normal y se le reemplaza por una palanca 24 maniobrable mediante el botón 25 y provista de un diente 26 inmovilizado por el pico superior del cerrojo 5, como se vé claramente en la figura 3. El cargador 10 penetra en la culata de la pistola y se sujeta, como se ha dicho más arriba, por medio del suje-



tador 13. Si sobre este se hace presión hacia abajo, las nueces 12 salen de las entalladuras del cargador y este puede desplazarse.

En la parte inferior del bastón vá alojada una bayoneta 15 cuyo espigón constituye una contera o forma una pequeña bola 16. La bayoneta vá fija en un manguito 17 y presenta una ranura 18 circundada por un anillo 19 que atraviesa un rebajo previsto en el manguito 17, donde se aloja una cabeza de forma adecuada formando un botón 20 pulsador, con intermediación de un resorte 21 alojado en el pulsador y una plaquita 22. Haciendo presión sobre el botón 20, entonces queda libre la ranura 18 de la bayoneta, que puede así sacarse o bien volverse a meter en la posición de la figura 4 o también fijarse en la posición de ataque. El desplazamiento del anillo 19 se guía por medio de un tornillito adecuado con cabeza.



Para simplificar la fabricación se suprime la armadura 4 y la caña se corta de manera que en la parte superior se formen dos quijadas 23, que se fijen ellas mismas sobre el puño de la pistola como puede verse en las figuras 6 y 7, sirviendo también dichas quijadas de plaquitas para la pistola. Por otra parte, la caña se ranura lateralmente, como lo indica la sección de la figura 8, de suerte que el cargador 10 aparezca exteriormente y pueda quitarse con facilidad por delante haciéndole resbalar en el plano indicado 27.

En este caso también podrá suprimirse la bayoneta y reemplazarse por una contera de hierro ordinaria.

A consecuencia de la considerable altura del magasin, el introducir los cartuchos en el mismo puede representar un trabajo difícil. Para remediar este

inconveniente puede emplearse el dispositivo representado en la figura 9 y formado por un marco 28 que abraza lateralmente al magasin y cuyo asidero 28 está replegado por su parte superior de manera que forme un ganchito 29. Introduciendo un cartucho en el magasin se reborde viene a caer bajo el ganchito 29 del introductor. Bajando este último a la largo del magasin queda libre la entrada facil para introducir otro nuevo cartucho, ya que el resorte 30 queda comprimido por el introductor. Cuando el nuevo cartucho está colocado en el magasin, el ganchito 2º deja al primero para garrar el reborde del segundo, y asi sucesivamente.



Sin salirse del campo del invento se podrán adoptar otras formas de ejecución y prever otras aplicaciones. Así sobre la caña se podrá adaptar una culata, una empuñadura o una pieza de apoyo cualquiera que permita aumentar la precisión del tiro de la pistola.

Finalmente esta última podrá montarse sobre un porta-magasin múltiple fijo a su vez en la caña.

-o-o-o- N O T A -o-o-o-

Los puntos de invención propia y nueva que se presentan para que sean objeto de esta Patente de VEINTE años, son los siguientes:

1º.- Un bastón-ametralladora, caracterizado por llevar como partes constitutivas las siguientes piezas combinadas. 1º. Una caña hueca de sección más gruesa que ancha.- 2º. Un magasin cargador dispuesto en la caña para cartuchos de pistola.- 3º. Una empuñadura desmontable que permite reemplazarse por una pistola automática.- 4º Un extremo dispuesto para contener una bayoneta.- 5º Un cerrojo de resorte dispuesto para sujetar la empuñadura y un sujetador especial montado sobre

la pistola en la parte superior de la caña.- 6º Un sujetador especial destinado a bloquear el magasin. 7º Un cerrojo en la parte inferior para sujetar la bayoneta en la posición deseada.- 8º Un introductor de cartuchos.

2º. - Un bastón-ametralladora según lo reivindicado en el punto 1º, caracterizado porque para sujetar la empuñadura o la pistola y el magasin se emplea la acción de un mismo resorte.

3º. - Un bastón-ametralladora, según lo reivindicado en el punto 1º caracterizado porque la caña puede cortarse en forma de quijadas que se fijan directamente sobre la placa de la pistola de manera que reemplacen las plaquitas habituales de esta, pudiéndose quitar fácilmente por delante el magasin vacío.

4º. - Un bastón-ametralladora.

Tal y como se ha descrito en la Memoria que antecede, representado en los dibujos que se acompañan y con los fines que se han especificado.

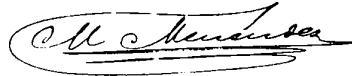
Esta Memoria consta de seis hojas escritas por una sola cara.

Madrid, 16 de Mayo de 1925.

P. A.

Alberto de

Dr. Peder





123

ESCALA VARIABLE

Fig. 1

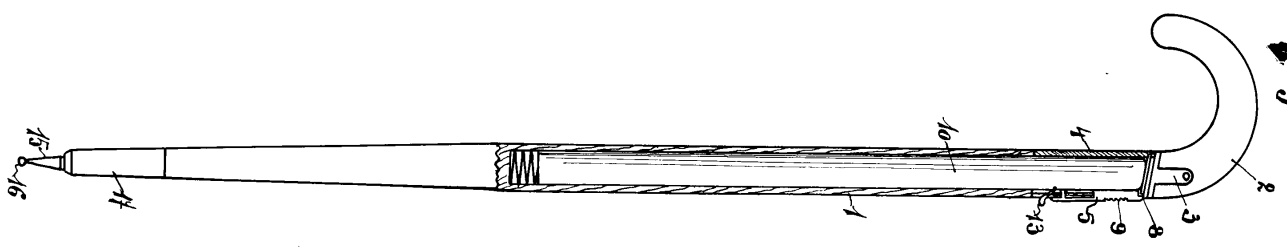


Fig. 2

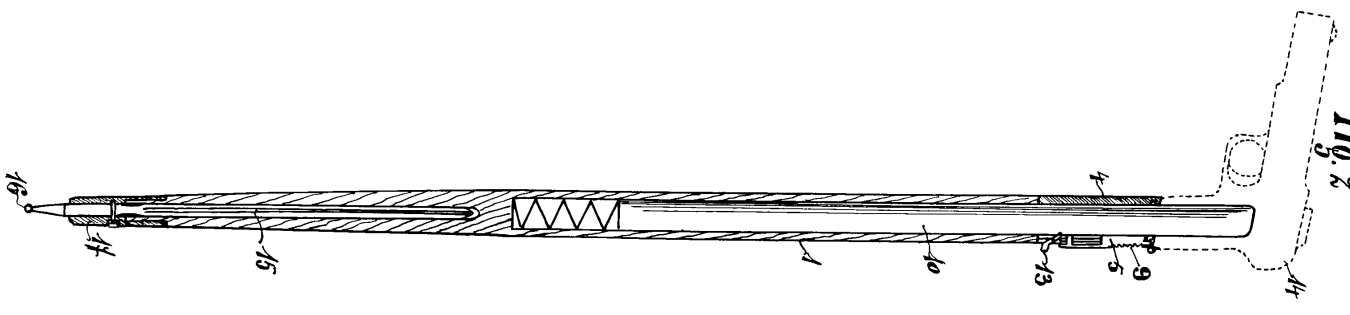


Fig. 3

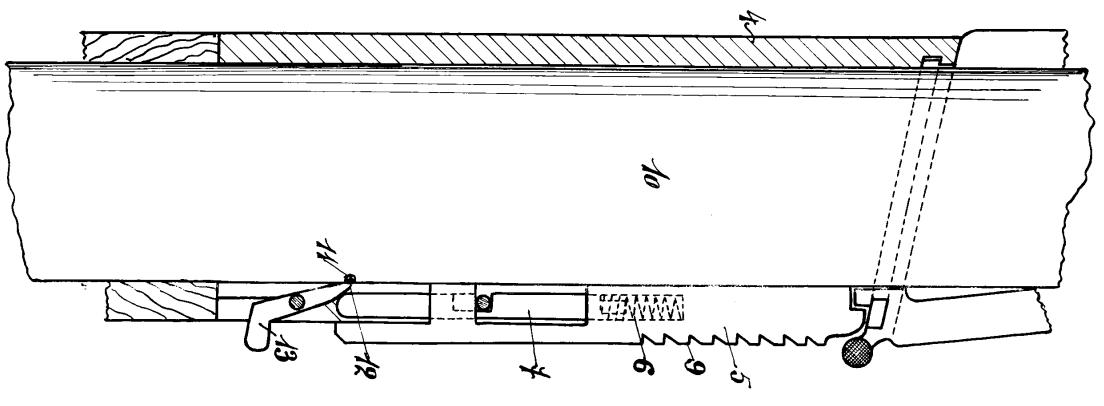


Fig. 4

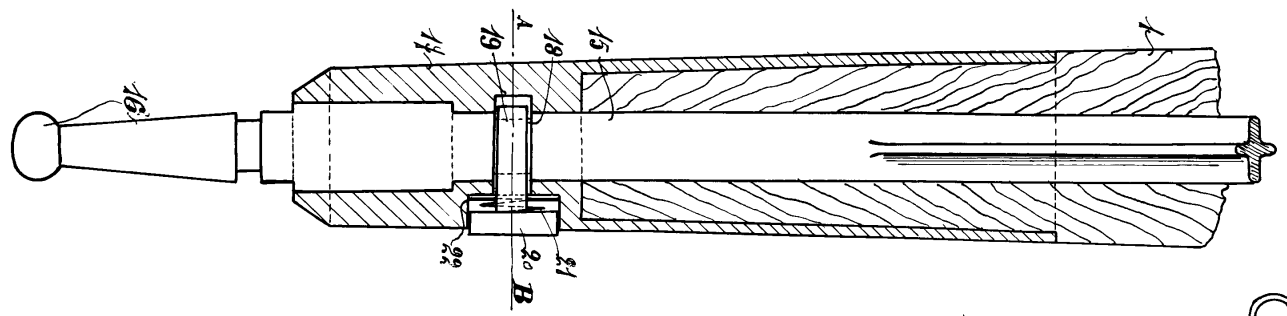


Fig. 6

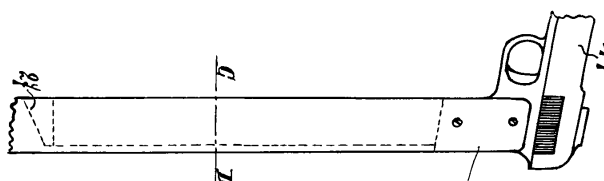


Fig. 7

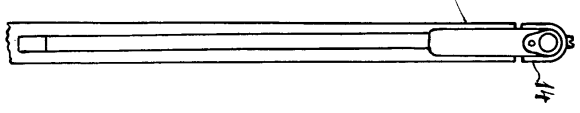


Fig. 8



Fig. 5

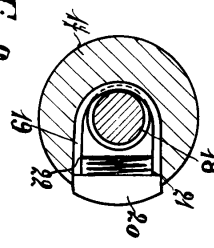
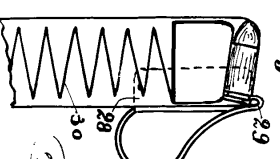


Fig. 9



28' **Ministerio de Hacienda**
Por Poder
Jose Vazquez