



12

93759

MODELO  
DE  
UTILIDAD

a favor de Don Francisco SOLA OLLER, de nacionalidad española, residente en Sabadell (Barcelona), calle Comrominas, 93, por "PORTALAMPARAS PARA MAQUINAS".

- . -

MEMORIA DESCRIPTIVA

La presente invención se refiere a un portalamparas para máquinas diversas, de estructura apropiada para su perfecta adaptación y disimulación a la línea de dichas máquinas, la cual se caracteriza por la facilidad que ofrece para orientar el haz lumínico en la dirección que se desee.

El portalamparas indicado consiste esencialmente en una pieza soporte sobre la que está fijado un cuerpo tubular, en cuyo interior se halla unida una escuadra portadora del portalamparas, estando el

93759

12 JUN



extremo de dicho cuerpo correspondiente al portalámparas provisto de una pantalla giratoria y ajustada a fricción en tanto que el extremo opuesto lleva empotrado un tapón al que va fijado el interruptor de la lámpara.

5.

De preferencia, el cuerpo tubular va fijado a una base acanalada, por intermedio de una pieza separadora, por los mismos tornillos que sujetan la escuadra soporte del portalámparas.

10.

Para la mejor comprensión de cuanto se indica en la presente memoria descriptiva se acompaña un dibujo en el que, esquemáticamente y tan sólo a título de ejemplo, se representa un caso práctico de realización de un portalámparas obtenido de acuerdo con las indicaciones anteriormente señaladas.

15.

En dicho dibujo la figura 1 muestra una vista en perspectiva estando la pantalla en posición de dirigir el haz hacia abajo; la figura 2 una vista análoga a la anterior, en la que la pantalla ocupa una posición propia para dirigir el haz en sentido oblicuo respecto al de la figura 1; la figura 3 una vista similar a las de las figuras 1 y 2 con un despiece parcial que permite observar la ranura del cuerpo tubular fijo; y la figura 4 una vista en alzado lateral seccionado estando montado el portalámparas sobre una máquina.

20.

25.

El aludido portalámparas está constituido por un soporte formado por una base acanalada -1-, con taldros -2- para su fijación mediante tornillos -3-, la



5. cual lleva solidarizada en su cara convexa una pieza -4- que lleva practicados normalmente a la base -1- un taladro central -5- y dos laterales -6- a los que corresponden sobre aquella los -7- y -8-, respectivamente, para paso de una conexión -9- y de tornillos -10-.

10. Sobre la pieza -4- y en su cara externa, que está rebajada adecuadamente, asienta un cuerpo tubular cilíndrico -11-, con taladros enfrentables a los -5- y -6-, el cual se sujeta por medio de los tornillos -10- que a su vez sujetan, dentro del cuerpo -11-, una escuadra -12- en la que va montado, coaxialmente con aquél, el portalámparas propiamente dicho -13-, que rebasa ligeramente la extremidad del cuerpo -11-, y en el que va colocada una bombilla -14-.

15. El citado cuerpo -11- lleva practicada longitudinalmente en su extremo anterior una ranura -15- que se extiende desde la pieza -4- hasta la boca correspondiente a la bombilla -14-. Dentro del tubo -11-, a la altura de -4- va dispuesto, sobre la conexión -9- que alimenta la bombilla, un interruptor -16- cuyo mando, el pulsador -17- sobresale del cuerpo -11-. Dicho interruptor va montado sobre un casquillo o tapón -18-. Sobre la extremidad del cuerpo tubular -11- provista con la ranura -15- va acoplado a presión otro cuerpo tubular cilíndrico -19- el cual se prolonga, en un sector de amplitud adecuada, en una visera-pantalla -20-.

25. Como se deduce de la descripción hecha y por

93750

112



la observación del dibujo el montaje del portalámparas objeto de la invención sobre una máquina -21- se realiza por medio de los tornillos -3- que se roscan en taladros previstos en lugares adecuados de aquélla, de modo que la embocadura del tubo -11- en que está situada la bombilla -14- permita que el haz de luz correspondiente quede sobre la zona a iluminar. En estas condiciones basta con orientar la visera -20- de modo conveniente para que la luz pueda ser proyectada sobre el punto elegido.

Se comprende que serán independientes del objeto de la invención los materiales empleados en los diferentes elementos que componen el portalámparas, así como la forma y dimensiones, tanto absolutas como relativas, de los mismos, clase de máquina en que se monte y, en general, todo cuanto no afecte a su esencialidad.

- . -

#### N O T A

Se reivindica como objeto del presente modelo de utilidad:

1. Portalámparas para máquinas, que se caracteriza por estar constituido por una pieza soporte sobre la que está fijado un cuerpo tubular, en cuyo interior se halla unida una escuadra portadora del portalámparas, estando el extremo de dicho cuerpo correspondien-

93759

12



te al portalámparas provisto de una pantalla giratoria y ajustada a fricción en tanto que el extremo opuesto lleva empotrado un tapón al que va fijado el interruptor de la lámpara.

5. 2. Portalámparas para máquinas, según la reivindicación anterior que se caracteriza por el hecho de que el cuerpo tubular va fijado a una base acanalada, por intermedio de una pieza separadora, por los mismos tornillos que sujetan la escuadra soporte del portalámparas.

10.

3. Portalámparas para máquinas.

La presente memoria descriptiva consta de cinco hojas foliadas, escritas a máquina por una sola cara.

Barcelona, 12 junio 1962.

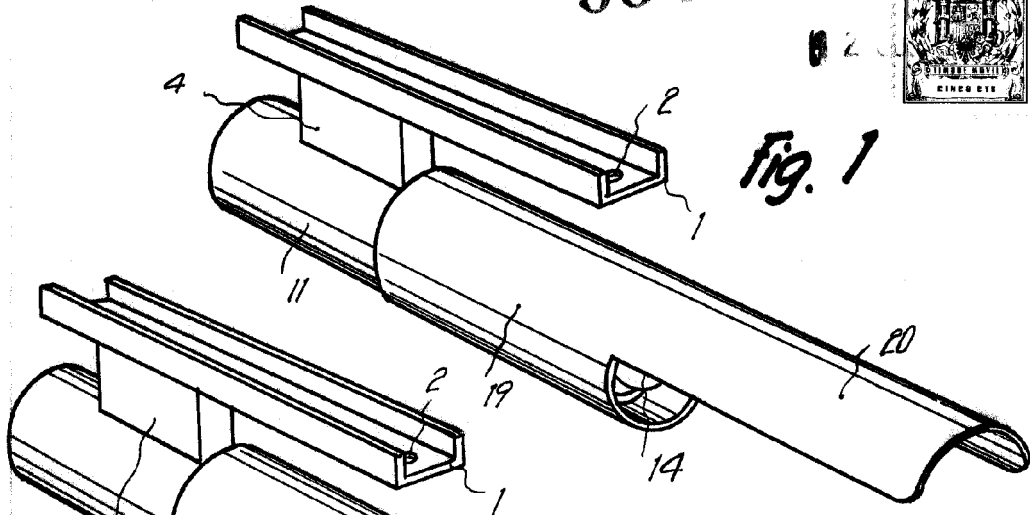
Francisco SOLA OLLER

p.a.

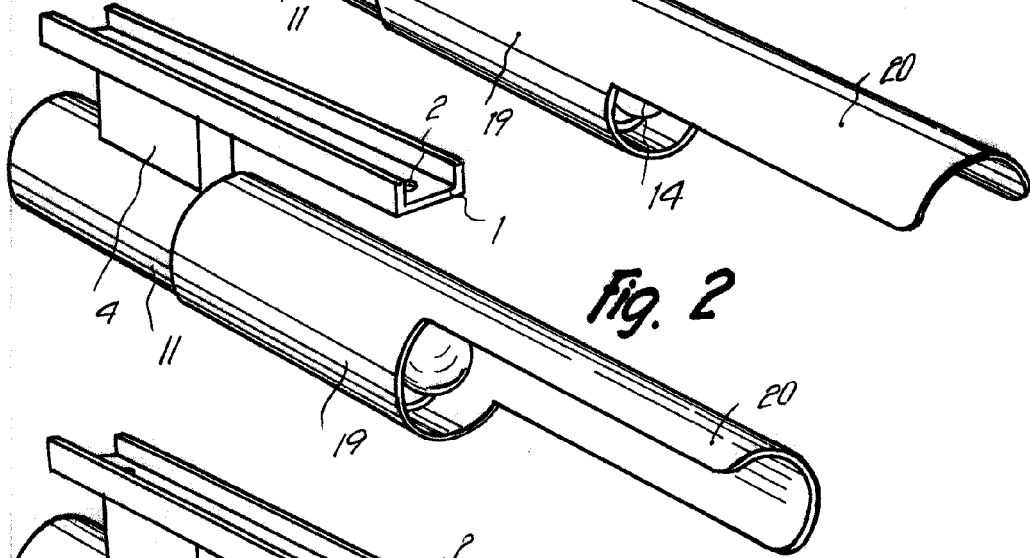
**J. FRANCISCO SOLÁ OLLER**

*Dos hojas  
hoja n.º 1*

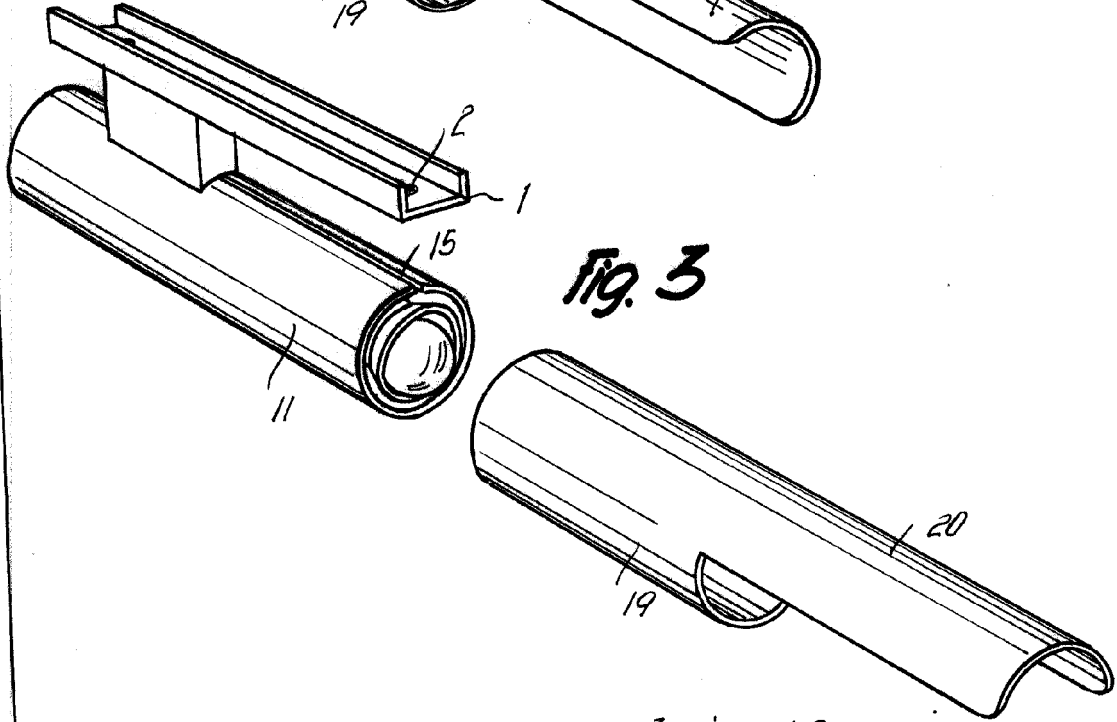
93759



**Fig. 1**



**Fig. 2**



**Fig. 3**

*Barcelona, 12 Junio 1962  
Francisco Solá Oller  
p.a.*

8016

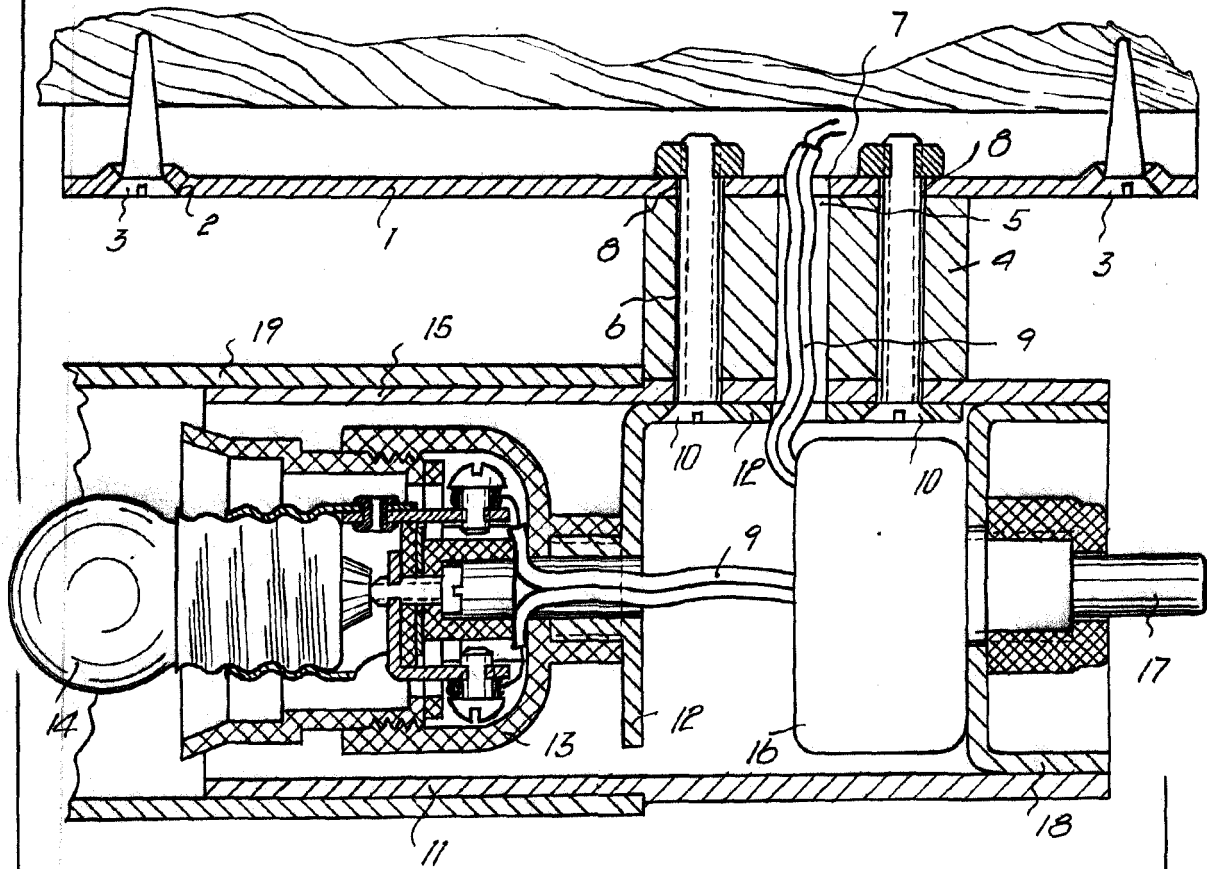
J. FRANCISCO SOLA' OLLER

Dos hojas  
hoja n.º 2

93759

Fig. 4

2 JUN



9006

Barcelona, 12 Junio 1962  
Francisco Sola Oller  
p.a.