

93724



MODELO DE UTILIDAD

por 20 años por

"CUNA ABATIBELE", a favor de DON MANUEL OTERO VILA, de nacionalidad española, residente en MANIÑOS (LA CORUÑA).

MEMORIA DESCRIPTIVA

5.- Cada día existe en el mercado mayor demanda hacia toda clase de objetos y prendas destinados a lograr un mejor confort en la vida del bebé, y por ello continuamente se lanzan al mercado prendas y objetos con tal finalidad, teniéndose generalmente en cuenta la estrechez de la casa a cuyo fin suelen hacerse plegables para evitar el grave inconveniente de la ocupación de espacio que ellos representan.

10.- Tal fin persiguen las cunas plegables de muchos y muy variados estilos que se conocen, pero con la de que es objeto el presente modelo de utilidad, dotada de gran sencillez, se logra un rápido plegado y puede guardarse o situarse en un pequeño espacio de terreno, lo que resulta de una gran comodidad, tanto para su diario uso, como para ser guardada cuando se ha hecho inservible con el cre-

15.-



cimiento del bebé.

20.- Después del precedente preliminar y conocido que no es el objeto del modelo de utilidad que nos ocupa, pasaremos a describirle con la ayuda de la lámina de dibujos adjunta, que lo es a título de ejemplo y una de las variadas formas de realización a que en la práctica puede llegarse con la aplicación de sus esencialidades.

25.- Se trata de una cuna plegable o abatible para bebés, según se representa en la figura 3, constituida por sus cabecero y piecero 7, de estructura normal, que están unidos entre sí por los laterales o barandillas 3, estando provistos dichos laterales o barandillas en sus dos extremos inferiores de unos pivotes salientes 10, sobre los cuales se apoyará el colchón de muelle que estará constituido por un rectángulo de pletina en ángulo provisto de la correspondiente tela metálica.

30.- La unión de los piecero y cabecero a las barandillas laterales se realiza en su parte media en virtud de una especial bisagra que se representa por separado en las figuras 1 y 2 de la lámina de dibujos, mediante y sobre un giro sobre sí mismas de 90°, se logra la superposición o abatibilidad del piecero y barandilla de un lado, sobre la barandilla y cabecero del otro, obteniéndose de tal modo la plegabilidad de la cuna, quedando superpuestos inversamente sus componentes dos a dos.

35.- Dichas bisagras están constituidas por un tubo cilíndrico 1, que se dispone articulado y recubriendo otro tubo cilíndrico 2, prolongación del tubo metálico 3 de que se constituyen las barandillas, pero de menor diámetro y sujeto y unido al mismo por virtud de los pasadores 8, y de modo, además, que coincidan los diámetros de los tubos 1, que forma la bisagra y 3 que constituye las barandillas. La chapa que constituye el tubo cilíndrico 1, se prolonga hacia afuera paralelamente en sus dos terminaciones, dando

40.-

45.-



JUN 1362

- 50.- lugar a una parte aplanada 4, que en está provista en su parte media de una mortaja 5, en la que va acoplado el tornillo 6; a continuación de dicha parte aplanada, se inicia en las dos ramas de la chapa de que se constituye el tubo 1, la formación de un semi-tubo 1', de iguales características que el anterior, pero de algo mayor diámetro, el cual abarcará al tubo 7, del cabecero o piecero, por uno de sus lados, llevando practicado un orificio que es atravesado por el tornillo 6 de la bisagra, siendo despues atornillado por medio de la tuerca 9.

- 60.- Con todo ello y dispuestas en la parte media de cada una de las dos barandillas una de las citadas bisagras, se le unen correspondientemente el cabecero y piecero, y despues de atornillada la tuerca de que va provista cada una, queda armada la cuna, la cual por presión en cualquiera de sus vértices se pliega o abate.

- 65.- Descrito el objeto del modelo de utilidad que nos ocupa nos queda unicamente señalar de nuevo se trata de una de sus variadas formas de realizacion, sin que sus modificaciones de forma, tamaño, y materiales empleados desvirtuen la esencialidad de la invención.

N O T A

El modelo de utilidad descrito recaera, pues, sobre las siguientes reivindicaciones:

- 70.- 1ª.-CUNA ABATIBLE, caracterizada esencialmente por cuanto sus barandillas laterales estan unidas y articuladas, a su cabecero y piecero respectivamente por medio de una bisagra especial constituida por un tubo que se articula y gira sobre un estrechamiento del que en sí constituyen las barandillas, cuyo tubo se continua por un aplanamiento en el que su parte media lleva dispuesto un tornillo, y continua en un semi-tubo que abarcará la parte correspondiente del cabecero o piecero a que se acople, cuyo tubo es atrave-



sado por el tornillo y sujeto y mantenido en posición en
85.- virtud de una tuerca .

2ª.-CUNA ABATIBLE, según la anterior reivindicación caracterizada esencialmente por cuanto en la parte inferior y en los dos extremos de sus barandillas dispone de unos pivotes salientes hacia adentro en los cuales se
90.- apoyará el somier constituido por un rectángulo de pletina angular con su correspondiente tela metálica, y por que su abatibilidad se logra a base de una bisagra que une sus barandillas con el piecero y cabecero de la misma y en virtud de un giro sobre si mismas de noventa grados, quedando
95.- superpuestos sus elementos dos a dos.

3ª.-"CUNA ABATIBLE".

Todo tal y conforme queda descrito representado y reivindicado.

Este modelo de utilidad se describe en virtud
100.- de la presente memoria que consta de cuatro hojas mecanografiadas y foliadas por una sola de sus caras, conteniendo un total, de ciento dos líneas.
102.-

MADRID A 19 DE JUNIO DE 1962.

P.A.

MANUEL DE ARPEL.

Manuel de Arpel

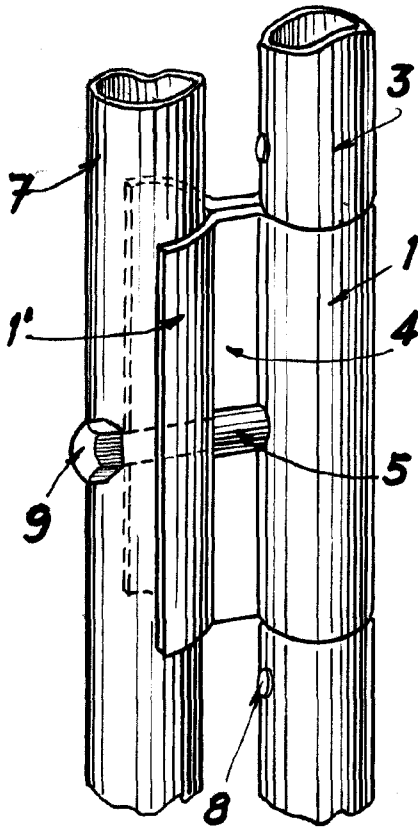


FIG. 1

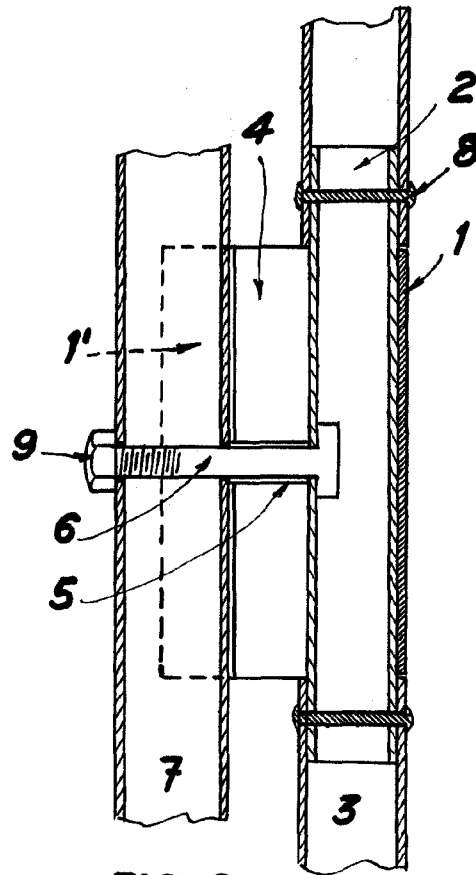


FIG. 2

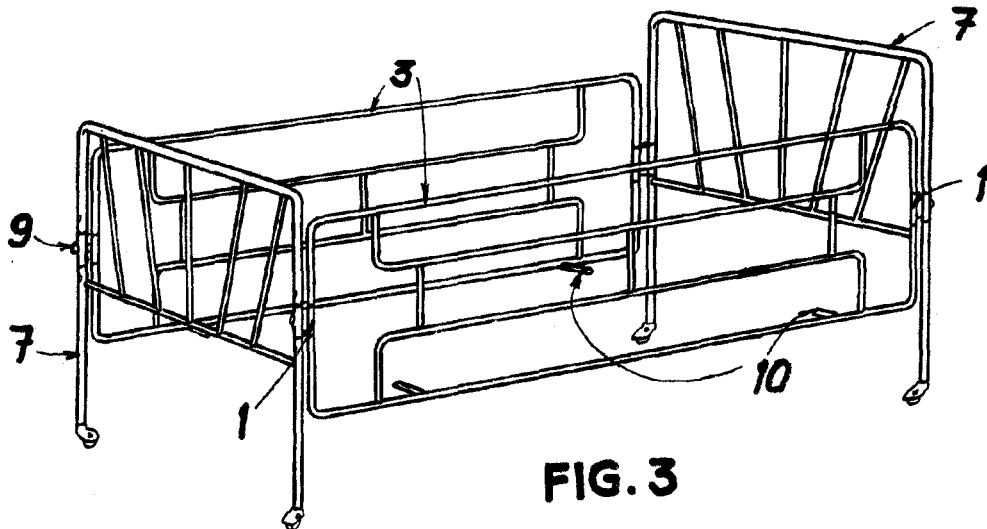


FIG. 3

Madrid, 14 junio 1962

ESCALA VARIABLE